

**Индивидуальный предприниматель  
Полевой Александр Геннадьевич  
ИНН 230802646851 ОГРНИП 320237500258564  
член СРО «Ассоциация проектировщиков «Архитектурные решения»  
СРО-П-212-23072019 за № 458 от 23.11.2020**

**Заказчик: ООО «СЗ «СК НВМ»**

«Среднеэтажная жилая застройка по адресу:  
Краснодарский край, муниципальное образование  
Динской район, Южно-Кубанское сельское поселение,  
п. Южный, ул. Екатериненская, 3, участок с  
кадастровым номером 23:07:0302000:974»

## **ПРОЕКТНАЯ ДОКУМЕНТАЦИЯ**

**Раздел 9. Мероприятия по обеспечению пожарной  
безопасности**

**1801.02-21-МПБ**

**Том 9**

Краснодар 2021 г.

**Индивидуальный предприниматель  
Полевой Александр Геннадьевич  
ИНН 230802646851 ОГРНИП 320237500258564  
член СРО «Ассоциация проектировщиков «Архитектурные решения»  
СРО-П-212-23072019 за № 458 от 23.11.2020**

**Заказчик: ООО «СЗ «СК НВМ»**

**«Среднеэтажная жилая застройка по адресу:  
Краснодарский край, муниципальное образование  
Динской район, Южно-Кубанское сельское поселение,  
п. Южный, ул. Екатериненская, 3, участок с  
кадастровым номером 23:07:0302000:974»**

## **ПРОЕКТНАЯ ДОКУМЕНТАЦИЯ**

**Раздел 9. Мероприятия по обеспечению пожарной  
безопасности**

**1801.02-21-МПБ**

**Том 9**

**Индивидуальный предприниматель**

**Полевой А.Г.**

Краснодар 2021 г.

Среднеэтажная жилая застройка по адресу: Краснодарский край, муниципальное образование Динской район, Южно-Кубанское сельское поселение, п. Южный, ул. Екатериненская, 3, участок с кадастровым номером 23:07:0302000:974

№ тома	Обозначение	Наименование	Примечание					
1.	1801.02-21-ПЗ	<u>Раздел 1. Пояснительная записка</u>						
2.	1801.02-21-ПЗУ	<u>Раздел 2. Схема планировочной организации земельного участка</u>						
		<u>Раздел 3. Архитектурные решения</u>						
3.1	1801.02-21-1-АР1	Часть 1. Многоквартирный жилой дом (литер 1)						
3.2	1801.02-21-2-АР2	Часть 2 Многоквартирный жилой дом (литер 2)						
		<u>Раздел 4. Конструктивные и объемно-планировочные решения</u>						
4.1	1801.02-21-1-КР1	Часть 1. Многоквартирный жилой дом (литер 1)						
4.2	1801.02-21-2-КР2	Часть 2 Многоквартирный жилой дом (литер 2)						
		<u>Раздел 5. Сведения об инженерном оборудовании, о сетях инженерно-технического обеспечения, перечень инженерно-технических мероприятий, содержание технологических решений</u>						
		<u>Подраздел. Система электроснабжения</u>						
5.1.1	1801.02-21-1-ИОС1.1	Часть 1. Многоквартирный жилой дом (литер 1)						
5.1.2	1801.02-21-2-ИОС1.2	Часть 2. Многоквартирный жилой дом (литер 2)						
		<u>Подраздел. Система водоснабжения</u>						
5.2.1	1801.02-21-1-ИОС2.1	Часть 1. Многоквартирный жилой дом (литер 1)						
5.2.2	1801.02-21-2-ИОС2.2	Часть 2. Многоквартирный жилой дом (литер 2)						
		<u>Подраздел. Система водоотведения</u>						
5.3.1	1801.02-21-1-ИОС3.1	Часть 1. Многоквартирный жилой дом (литер 1)						
5.3.2	1801.02-21-2-ИОС3.2	Часть 2. Многоквартирный жилой дом (литер 2)						
<b>1801.02-21-СП</b>								
Изм.	Кол.у	Лист	№ док	Подп.	Дата	<b>Состав проекта</b>		
ГИП		Захаров			02.21	Стадия	Лист	Листов
						П	1	
Н.контр.		Захаров			02.21	ИП Полевой А.Г. г. Краснодар		

		<u>Подраздел. Отопление, вентиляция и кондиционирование воздуха, тепловые сети</u>	
5.4	1801.02-21-1,2-ИОС4	Многоквартирные жилые дома (литер 1, литер 2)	
		<u>Подраздел. Сети связи</u>	
5.5.1	1801.02-21-1-ИОС5.1	Часть 1. Многоквартирный жилой дом (литер 1)	
5.5.2	1801.02-21-2-ИОС5.2	Часть 2. Многоквартирный жилой дом (литер 2)	
		<u>Подраздел. Технологические решения</u>	
5.7.1	1801.02-21-1-ИОС7.1	Часть 1. Многоквартирный жилой дом (литер 1)	
5.7.2	1801.02-21-2-ИОС7.2	Часть 2. Многоквартирный жилой дом (литер 2)	
6.	1801.02-21-ПОС	<u>Раздел 6. Проект организации строительства</u>	
8.	1801.02-21-ООС	<u>Раздел 8. Перечень мероприятий по охране окружающей среды</u>	
9.	1801.02-21-МПБ	<u>Раздел 9. Мероприятия по обеспечению пожарной безопасности</u>	
10.	1801.02-21-ОДИ	<u>Раздел 10. Мероприятия по обеспечению доступа инвалидов</u>	
		<u>Раздел 10(1). Мероприятия по обеспечению соблюдения требований энергетической эффективности и требований оснащенности зданий, строений и сооружений приборами учета используемых энергетических ресурсов</u>	
10(1).1	1801.02-21-1-ЭЭ1	Часть 1. Многоквартирный жилой дом (литер 1)	
10(1).2	1801.02-21-2-ЭЭ2	Часть 2. Многоквартирный жилой дом (литер 2)	
		<u>Иная документация в случаях, предусмотренных федеральными законами</u>	
12.1	1801.02-21-ТБЭ	<u>Раздел 12.1. Требования к обеспечению безопасной эксплуатации объектов капитального строительства</u>	
12.2	1801.02-21-НПКР	<u>Раздел 12.2. Сведения о нормативной периодичности выполнения работ по капитальному ремонту многоквартирного дома, необходимых для обеспечения безопасной эксплуатации такого дома, об объеме и о составе указанных работ</u>	

Взам. инв. №

Подпись и дата

Инв. № подл.

Лист

1801.02-21-СП

2

Изм.	Кол.уч	Лист	№ док	Подп.	Дата

## Содержание

№ п/п	Наименование	Лист
	Введение	2
1.	Описание системы обеспечения пожарной безопасности	3
2.	Обоснование противопожарных расстояний между зданиями, сооружениями и наружными установками, обеспечивающих пожарную безопасность Объекта.	4
3.	Обоснование решений по наружному противопожарному водоснабжению, по определению проездов и подъездов для пожарной техники.	5
4.	Обоснование принятых конструктивных и объемно-планировочных решений, степени огнестойкости и класса конструктивной пожарной опасности строительных конструкций.	7
5.	Обоснование проектных решений по обеспечению безопасности людей при возникновении пожара.	10
6.	Перечень мероприятий по обеспечению безопасности подразделений пожарной охраны	12
7.	Категория здания, помещений по признаку взрывопожарной и пожарной опасности.	13
8.	Перечень помещений подлежащих оборудованию автоматической пожарной сигнализацией и противодымной защитой. Описание и обоснование противопожарной защиты Объекта.	14
9.	Размещение оборудования противопожарной защиты, управление таким оборудованием, взаимодействие данного оборудования с инженерными системами.	15
10.	Организационно-технические мероприятия по обеспечению пожарной безопасности.	18
Прил.	Графическая часть (планы эвакуации, принципиальные схемы)	19

Согласовано

Взам. Инв. №

Подп. и дата

Инв. № подл.

1801.02-21-МПБ

Изм.	Кол. Уч.	Лист	Недоп.	Подп.	Дата	Стадия	Лист	Листов
Разраб.	Захаров				07.21	П	1	
						ИП Полевой А.Г.		
						г. Краснодар		
						Пояснительная записка		



## 1. Описание системы обеспечения пожарной безопасности

Настоящие мероприятия формируют противопожарные требования, основные способы реализации данных требований, а также комплекс организационно – технических мероприятий, направленных на обеспечение пожарной безопасности Объекта на стадии проектирования, строительства и эксплуатации.

Мероприятия по обеспечению пожарной безопасности разрабатывались на основе положений ФЗ № 123-2008 «Технический регламент о требованиях пожарной безопасности» и ГОСТ - 12.1.004 – 91 «Пожарная безопасность. Общие требования» в соответствии с которыми, пожарная безопасность проектируемого Объекта «Среднеэтажная жилая застройка по адресу: Краснодарский край, муниципальное образование Динской район, Южно-Кубанское сельское поселение, п. Южный, ул. Екатерининская, 3» обеспечивается:

- системой предотвращения пожара;
- системой противопожарной защиты;
- организационно – техническими мероприятиями.

Систему предотвращения пожара на проектируемом Объекте предлагается обеспечить применением пожаробезопасных строительных материалов, передового инженерно – технического оборудования, прошедших соответствующие испытания и имеющих сертификаты соответствия по пожарной безопасности, выполнением мероприятий по исключению источников зажигания, технических решений по электрооборудованию и молниезащите. Привлечением для монтажа, наладки, эксплуатации и технического обслуживания противопожарных систем организаций имеющих соответствующие лицензии (допуски).

Систему противопожарной защиты предлагается обеспечить комплексными решениями, с учётом объёмно – планировочных и конструктивных особенностей зданий, а же применением средств автоматической пожарной сигнализации, оповещения людей о пожаре, внутреннего противопожарного водопровода и приточно-вытяжной противодымной вентиляции, ограничивающих распространение возможного пожара и обеспечивающих безопасную эвакуацию людей.

Согласовано			
	Взам. Инв. №		
	Подп. и дата		
	Инв. № подл.		

Изм.	Кол. Уч.	Лист	№ док.	Подп.	Дата

1801.02-21-МПБ

Лист

3

## 2.Обоснование противопожарных расстояний между зданиями, сооружениями и наружными установками, обеспечивающих пожарную безопасность объекта.

2.1. Минимальные противопожарные расстояния между проектируемым и существующими зданиями (сооружениями) удовлетворяют требованиям, изложенным в таблице 1 СП 4.13130.2013 «Ограничение распространения пожара на объектах защиты» (Таблица 1):

**Таблица 1**

СТЕПЕНЬ ОГНЕСТОЙКОСТИ ЗДАНИЯ	КЛАСС КОНСТРУКТИВНОЙ ПОЖАРНОЙ ОПАСНОСТИ	МИНИМАЛЬНЫЕ РАССТОЯНИЯ ПРИ СТЕПЕНИ ОГНЕСТОЙКОСТИ И КЛАССЕ КОНСТРУКТИВНОЙ ПОЖАРНОЙ ОПАСНОСТИ ЗДАНИЙ, СООРУЖЕНИЙ И СТРОЕНИЙ, МЕТРЫ		
		I, II, III C0	II, III, IV C1	IV, V C2, C3
I, II, III	C0	6	8	10
II, III, IV	C1	8	10	12
IV, V	C2, C3	10	12	15

2.2. Расстояние от открытых стоянок автомобилей общим числом 164 машиноместо выдержано в соответствии с требованиями СП 42.13330.2016 «Градостроительство. Планировка и застройка городских и сельских поселений», а также п. 6.11.2 СП 4.13130.2013 и составляет не менее 15 метров.

2.3. Территорию в пределах противопожарных расстояний предусматривается своевременно очищать от горючих отходов, мусора, тары, опавших листьев, сухой травы и т.п..

2.3. Противопожарные расстояния между зданиями и сооружениями не разрешается использовать под складирование материалов, оборудования и тары, для стоянки транспорта и строительства (установки) зданий и сооружений.

2.4. Временные строения располагаются от здания на расстоянии не менее 15 метров.

2.5. До начала строительства на строительной площадке сносятся (демонтируются) все строения и сооружения, находящиеся в противопожарных разрывах.

Согласовано

Взам. Инв. №

Подп. и дата

Инв. № подл.

1801.02-21-МПБ

Лист

4

Изм.	Кол. Уч.	Лист	№ док.	Подп.	Дата
------	----------	------	--------	-------	------

### 3.Обоснование решений по наружному противопожарному водоснабжению, по определению проездов и подъездов для пожарной техники.

3.1. Расход воды, для обеспечения наружного пожаротушения, предусматривается в количестве не менее 20 литров в секунду (строительный объём Объекта  $V=35557 \text{ м}^3$ , количество этажей – 8, класс функциональной пожарной опасности - Ф 1.3) от 2-х пожарных гидрантов, расположенных на кольцевой сети городского водопровода (п. 8.4 СП 8.13130.2020) и с удалением не более 150 м. от Объекта, что удовлетворяет требованиям таб. 2 СП 8.13130.2020 «Источники наружного противопожарного водоснабжения».

3.2. Дороги, проезды и подъезды к Объекту и водоисточникам, используемых для целей пожаротушения, всегда свободны для проезда пожарной техники, содержаться в исправном состоянии, а зимой очищаются от снега и льда.

3.3. Территория Объекта имеет наружное освещение в тёмное время суток для быстрого нахождения пожарных гидрантов и подъездов к входам в здания.

3.4. Пожарные гидранты находятся в исправном состоянии, а в зимнее время – утепляются и очищаются от снега и льда.

3.5. Стоянка автотранспорта на крышках колодцев пожарных гидрантов запрещается. Дороги и подъезды к источникам противопожарного водоснабжения обеспечивают проезд пожарной техники к ним в любое время года.

3.6. У гидрантов, а также по направлению движения к ним устанавливаются соответствующие указатели (объёмные со светильником или плоские, выполненные с использованием светоотражающих покрытий). На них чётко нанесены цифры, указывающие расстояние до водоисточника.

3.7. Пожарные гидранты устанавливаются вдоль автомобильных дорог на расстоянии не более 2,5 метра от края проезжей части, но не менее 5 метров от стен зданий. Пожарные гидранты, возможно, располагать на проезжей части, при этом их установка на ответвлении от линии водопровода не допускается.

3.8. К началу основных строительных работ на стройплощадке обеспечивается противопожарное водоснабжение от пожарных гидрантов.

3.9. Возможность проезда пожарных машин обеспечена в соответствии с требованиями п. 8.1 СП 4.13130.2013 и предусматривается с двух продольных сторон проектируемого здания.

3.10. Расстояние от внутреннего края подъезда до стены зданий предусмотрено 5-8 м. (п. 8.8 СП 4.13130.2013), в этой зоне между зданием и проездом не предусмотрена рядовая посадка деревьев, устройство каких-либо сооружений, препятствующих установке специального пожарного оборудования.

3.11. Устройство дорог и подъездов к строящемуся зданию завершается к началу основных строительных работ. Свободный подъезд обеспечен ко всем строящимся и эксплуатируемым зданиям (в том числе и временным), местам открытого хранения строительных материалов, конструкций и оборудования.

3.12. Ширина проездов для пожарной техники составляет 4,2 метра, что соответствует требованиям п. 8.6 СП 4.13130.2013. В общую ширину противопожарного проезда, совмещённого с основным подъездом к зданию, включается тротуар, примыкающий к проезду.

Согласовано			
	Взам. Инв. №		
	Подп. и дата		
	Инв. № подл.		

Изм.	Кол. Уч.	Лист	№ док.	Подп.	Дата

1801.02-21-МПБ

Лист

5



#### 4.Обоснование принятых конструктивных и объемно-планировочных решений, степени огнестойкости и класса конструктивной пожарной опасности строительных конструкций.

Проектом предусматривается строительство на отведенном участке 8-ми этажного двухсекционного жилого дома, состоящего из одного пожарного отсека:

- общественная (офисная) часть;
- жилая часть;

Высота здания, определяемая в соответствии с п.3.1 СП 1.13130.2020, равна – 20,2 м.

Класс ответственности здания- II.

Степень огнестойкости здания -II.

Класс функциональной пожарной опасности жилого дома – Ф 1.3

Класс функциональной пожарной опасности офисных помещений – Ф 4.3

Класс конструктивной пожарной опасности - С0.

Конфигурация зданий выбрана в соответствии с зоной допустимого размещения объектов, нанесенной на градостроительном плане земельного участка. Учтены все санитарные и противопожарные разрывы между существующими зданиями и сооружениями, а также все охраняемые зоны инженерных сетей.

Для удобства жителей и гостей жилого дома предусмотрена гостевая автостоянка на 164 машиноместа.

4.1. С учетом предусматриваемых проектных решений, здание имеет класс конструктивной пожарной опасности С0 и класс пожарной опасности строительных конструкций:

К 0 – стены лестничных клеток, противопожарные преграды, марши и площадки лестниц в лестничных клетках;

К 0 – колонны, ригели, фермы, стены, перегородки, перекрытия и покрытия;

К 0 – стены наружные с внешней стороны.

4.2. Строительные конструкции здания ограничивают распространение пожара и обеспечивают своевременную и беспрепятственную эвакуацию людей, спасение пострадавших, тушение пожара.

4.3. Пределы огнестойкости строительных конструкций приняты в соответствии с таб. 21 приложения ФЗ № 123-2008 «Технический регламент о требованиях пожарной безопасности» в ред. ФЗ-117 от 10.07.2012 (таб. 2):

Согласовано			
	Взам. Инв. №		
	Подп. и дата		
	Инв. № подл.		

Изм.	Кол. Уч.	Лист	№ док.	Подп.	Дата

1801.02-21-МПБ

Лист

7

Таблица 2

№ п/п	Наименование конструкции	Минимальный предел огнестойкости мин.	Класс пожарной опасности, не ниже
1.	Несущие элементы здания (стены, колонны и другие несущие элементы)*	R 120	KO
2.	Наружные ненесущие стены	E15	KO
3.	Междуэтажные перекрытия, участвующие в геометрической неизменяемости здания при пожаре (в том числе над подвалами)*:	REI 120	KO
4.	Внутренние стены лестничных клеток	REI 120	KO
5.	Марши и площадки лестничных клеток	R 60	KO
6.	Элементы бесчердачных покрытий: - балки, фермы, прогоны - настилы, в т.ч. с утеплителем	R 15 RE 15	KO KO

\* - с учётом того, что в здании расположен лифт для транспортирования «пожарных подразделений» - предел огнестойкости несущих элементов здания принят R 120 – так, как они являются опорой для шахты данного лифта (п. 5.2.1 СП 2.13130.2020; ГОСТ Р 53296-2009).

4.4. Здание принимается одним пожарным отсеком (площадь менее 2500м<sup>2</sup>) с площадью равной площади первого этажа – 1225 м<sup>2</sup> (таб. 6.8 СП 2.13130.2012).

4.5. Жилые помещения отделяются от встроенных помещений противопожарным перекрытием не ниже третьего типа (фактически REI 120) и противопожарными перегородками не ниже первого типа без проёмов (п. 5.2.7 СП 4.13130.2013).

4.6. Пределы огнестойкости противопожарных преград приняты согласно табл. 3

Таблица 3

Противопожарные преграды	Предел огнестойкости конструкции (требуемый), мин
Перегородки 1-го типа	EI 45
Перегородки 2-го типа	EI 15
Перекрытия 3-го типа	REI 45

Согласовано

Взам. Инв. №

Подп. и дата

Инв. № подл.

Изм.	Кол. Уч.	Лист	№ док.	Подп.	Дата

1801.02-21-МПБ

Лист

8







## 6. Перечень мероприятий по обеспечению безопасности подразделений пожарной охраны.

6.1. Обеспечено устройство пожарных проездов и подъездных путей к Объекту.

6.2. На сети хозяйственно-питьевого водопровода в каждой квартире предусмотрен отдельный кран для присоединения шланга, оборудованного распылителем, для использования его в качестве первичного устройства внутриквартирного пожаротушения (п. 7.4.5 СНИП 31-01-2003).

6.3. Предусматривается выход на кровлю, непосредственно с лестничной клетки, через противопожарную дверь 2-го типа (EI-30) размерами 1,0х2,2 метра (п. 7.6 СП 7.13130.2013).

6.4. В местах перепада высот кровли более 1 метра предусматриваются пожарные лестницы (П1) (п. 7.10 СП 7.13130.2013). Пожарные лестницы изготавливаются из негорючих материалов.

6.5. Предусматривается устройство в лифтовом холле лифта для транспортирования пожарных подразделений сухотруба с выведенными наружу патрубками для подключения пожарных автомобилей и (или) пожарных мотопомп, а также патрубками на этажах, на которых установлены запорные пожарные клапаны, оборудованные пожарными соединительными головками, включая головки-заглушки (количество клапанов и их размеры определены из расчета подачи воды на пожаротушение, выходные патрубки запорных пожарных клапанов установлены в направлении под углом "вниз" таким образом, чтобы обеспечивался беспрепятственный доступ к ним пожарных подразделений, удобство присоединения напорных пожарных рукавов и их прокладка без изломов и перегибов) (п. 7.14 СП 4.13130.2013).

6.6. Предусмотрено ограждение кровли высотой 1,2 м (п. 5.4.20 СП 1.13130.2009).

6.7. С целью уменьшения времени боевого развёртывания пожарных подразделений на фасаде зданий предусмотрена установка световых указателей мест размещения ближайших пожарных гидрантов.

6.8. Объект расположен на расстоянии до ближайшей пожарной, с обеспечением соответствующего времени доступа пожарных подразделений при пожаре.

Согласовано

Взам. Инв. №		
Подп. и дата		
Инв. № подл.		

Изм.	Кол. Уч.	Лист	№ док.	Подп.	Дата		

1801.02-21-МПБ

Лист

12



## 8. Перечень помещений подлежащих оборудованию автоматической пожарной сигнализацией и противодымной защитой.

### Описание и обоснование противопожарной защиты Объекта.

8.1 На Объекте предусматриваются следующие элементы противопожарной защиты, а именно:

- для жилой части зданий предусмотрено устройство систем автоматической пожарной сигнализации, согласно п. 6.1 Таблицы 1 СП 486.1311500.2020 - жилые комнаты квартир оборудуются автономными дымовыми пожарными извещателями согласно п. 6.2.16 СП 484.1311500.2020, а прихожие квартир и общие коридоры оборудуются автоматическими пожарными извещателями;

- оповещение и управление эвакуацией людей при пожаре 2-го типа в жилой и общественной частях здания (СП 3.13130.2009);

- внутренний противопожарный водопровод, обеспечивающий расход 1 струя по 2,6 литра каждая в секунду (табл.1 СП 10.13130.2009), в офисной части здания (подземной и надземной);

- система вытяжной противодымной вентиляции для удаления продуктов горения при пожаре из поэтажных коридоров жилой части здания и офисной (подземной), с учётом того, что в здании расположен лифт для транспортирования пожарных подразделений (пп. «в» п. 7.2 СП 7.13130.2013);

- подача наружного воздуха при пожаре в шахты лифтов (режим работы – перевозка пожарных подразделений), в тамбур – шлюз при выходе из лифтов в подземной части здания и нижнюю часть поэтажных коридоров с целью возмещения удаляемых объёмов продуктов горения (пп. «а» п. 7.14; 8.8 СП 7.13130.2013).

Согласовано				
Взам. Инв. №				
Подп. и дата				
Инв. № подл.				

Изм.	Кол	Уч	Лист	№ док.	Подп.	Дата			

1801.02-21-МПБ

Лист

14

## 9. Размещение оборудования противопожарной защиты, управление таким оборудованием, взаимодействие данного оборудования с инженерными системами.

В соответствии с требованиями п. 1 статьи 54 Федерального Закона Российской Федерации от 22.07.2008г. № 123-ФЗ «Технический регламент о требованиях пожарной безопасности», системы обнаружения пожара (установки и системы пожарной сигнализации, оповещения и управления эвакуацией людей при пожаре) обеспечивают автоматическое обнаружение пожара за время, необходимое для включения систем оповещения о пожаре в целях организации безопасной эвакуации людей.

В качестве аппаратуры приема сигналов о наличии пожара в здании выбраны приборы приемно-контрольные пожарные производства фирмы ЗАО НВП «БОЛИД».

Система автоматической пожарной сигнализации (АПС) предназначена для обнаружения очага возгорания и выдачи сигнала:

- на приемно-контрольное устройство в помещении удаленного пожарного поста;
- на управление системами оповещения и эвакуацией людей при пожаре;
- на отключение систем общеобменной вентиляции и кондиционирования воздуха;
- на запуск систем приточно-вытяжной противодымной вентиляции;
- на управление противопожарными клапанами систем общеобменной и противодымной вентиляции;
- на включение эвакуационного освещения (табло «Выход»);
- на отключение лифтов.

Оборудование помещений системой автоматической пожарной сигнализации предусмотрено в соответствии с требованиями СП 486.1311500.2020 и ФЗ-123 от 22.07.2008г.

В объеме проектируемых помещений подвального и первого этажей предусмотрены адресно-аналоговые системы автоматической пожарной сигнализации с автоматическим выводом сигнала о срабатывании в помещение удаленного пожарного поста.

Для защиты помещений применяются:

- пожарные адресно-аналоговые оптико-электронные дымовые извещатели в помещениях офисов, коридорах, холлах;
- извещатели пожарные ручные у эвакуационных выходов с этажей.

Пожарные извещатели монтируются под перекрытием. При невозможности установки извещателей непосредственно под перекрытием выполняется их установка на стенах, колоннах и других несущих строительных конструкциях. Размещение точечных дымовых пожарных извещателей произведено с учетом воздушных потоков в защищаемом помещении, вызываемых вытяжной естественной вентиляцией, при этом расстояние от извещателей до вентиляционных отверстий предусмотрено не менее 1 метра. Количество пожарных извещателей, включаемых в один шлейф, определено исходя из технических характеристик станции пожарной сигнализации. Площадь, защищаемая одним пожарным извещателем, определена по техническим характеристикам, данными завода изготовителя, но не более указанной в СП 484.1311500.2020.

Согласовано

Взам. Инв. №

Подп. и дата

Инв. № подл.

Изм.	Кол. Уч.	Лист	№ док.	Подп.	Дата

1801.02-21-МПБ

Лист

15

Размещение приборов приемно-контрольных и пожарных извещателей выполнено в соответствии с требованиями СП 484.1311500.2020. Шлейфы пожарной сигнализации выполняются с условием обеспечения автоматического контроля целостности их по всей длине с разделением на зоны контроля пожарной сигнализации с помощью изолирующих устройств БРИЗ.

Исполнение шлейфов пожарной сигнализации предусмотрено самостоятельными проводами и кабелями с медными жилами. Шлейфы АПС выполнены сертифицированным кабелем, способным сохранять работоспособность в условиях пожара в течение времени, необходимого для выполнения функций в течение времени, необходимого для полной эвакуации людей в безопасную зону. Применен кабель типа КПСнг(A)-FRLS.

Вся информация с указанного здания передается на АРМ пожарного поста, расположенного в соседнем здании (Литер 1, ул. Екатерининская, 1). Соединение приборов с постом осуществляется с дублированием линии интерфейса RS-485 (два независимых интерфейсных кабеля, проложенных в кабельной канализации сетей связи в разных трубах). Интерфейс организован по принципу «Кольцевой линии».

Для питания систем пожарной сигнализации проектом предусматриваются источники бесперебойного питания типа. Источники бесперебойного питания позволяют в случае полного отключения электропитания от сети, работать от аккумуляторных батарей оборудованию в течение 24 часов в дежурном режиме и течении трех часов в режиме тревоги. Электроснабжение систем противопожарной защиты выполнено по I категории надежности согласно ПУЭ.

Все металлические части электрооборудования заземлены согласно ПУЭ.

Жилая часть здания собрана на безадресной системе производства фирмы ЗАО НВП «БОЛИД».

В качестве приемно-контрольного прибора для приема сигналов о наличии пожара в здании выбран прибор приемно-контрольный охранно-пожарный (ППКОП) «Сигнал-20п smd» (ARK\*). Для отключения приточной вентиляции и подачи сигнала «Пожар» выбран релейные блоки «С2000-СП1 исп.01» (AR). Оборудование с дополнительными аккумуляторными батареями установлено в шкафах пожарной сигнализации «ШПС» на этажах в коридорах. Для организации кольцевой линии интерфейса RS-485 в соответствии с типовыми решениями ЗАО НВП «Болитд» для обеспечения соответствия требованиям СП 484.1311500.2020.

Шлейфы пожарной сигнализации, а также соединительные линии выполнены с условием обеспечения требуемой достоверности передачи информации и непрерывного автоматического контроля их исправности по всей протяженности (в соответствии с СП 484.1311500.2020).

Для обнаружения пожара в помещениях квартир и коридоров выбраны дымовые пожарные извещатели «ИП-212-45».

Извещатель дымовой оптический «ИП-212-45» - предназначен для обнаружения на самых ранних стадиях пожароопасных ситуаций или загораний, сопровождающихся появлением дыма с плотностью в воздухе, в пределах 0,05...0,2 дБ/м (по НПБ 65-97).

Формирование сигналов на управление в автоматическом режиме установками оповещения и инженерным оборудованием объекта осуществляется за время, не превышающее разности между минимальным значением времени блокирования путей эвакуации и временем эвакуации после оповещения о пожаре.

Согласовано					
Взам. Инв. №					
Подп. и дата					
Инв. № подл.					

Изм.	Кол	Уч	Лист	№ док.	Подп.

1801.02-21-МПБ

Лист

16

В каждом помещении расположено не менее двух автоматических пожарных извещателей (СП 484.1311500.2020 п.6.6.1.).

На эвакуационных путях предусмотрены ручные пожарные извещатели «ИПР-ЗСУ».

Ручной пожарный извещатель «ИПР-ЗСУ» - это устройство, предназначенное для ручного включения сигнала пожарной тревоги в системах пожарной сигнализации (в соответствии с СП 5.13130.2009, п.п.3.86).

Ручные пожарные извещатели предусмотрено устанавливать на стенах на высоте  $1,5 \pm 0,1$  м от уровня пола до органа управления (кнопки).

Ручные пожарные извещатели следует устанавливать в местах, удаленных от электромагнитов, постоянных магнитов и других устройств, воздействие которых может вызвать самопроизвольное срабатывание ручного пожарного извещателя (требование распространяется на ручные пожарные извещатели, срабатывание которых происходит при переключении магнитоуправляемого контакта), на расстоянии не менее 0,75м от других органов управления и предметов, препятствующих свободному доступу к извещателю.

В соответствии с требованиями НПБ 160-97 таблица 3, п.2, рядом с ручными пожарными извещателями и звуковыми оповещателями устанавливаются соответствующие знаки на фотолюминесцентном покрытии (в соответствии с ГОСТ Р 12.4.026-2004).

#### ***Система оповещения и управления эвакуацией людей при пожаре.***

Система оповещения людей о пожаре является составной частью автоматической пожарной защиты в проектируемых помещениях общественного назначения и предназначена для оповещения людей о возникновении пожара.

В соответствии с положениями СП 3.13130.2009 в предусмотрено устройство системы оповещения и управления эвакуацией людей при пожаре 2-го типа. Оповещение людей о пожаре осуществляется с помощью звуковых оповещателей.

Управление эвакуацией осуществляется:

- включением системы свето-звукового оповещения;
- включение табло «ВЫХОД».

Общественные помещения и коридоры жилой части здания оборудуются, с применением световых табло «Выход» и свето-звуковых пожарных оповещателей.

СОУЭ спроектировано в целях обеспечения безопасной эвакуации людей при пожаре.

СОУЭ включается автоматически от командного сигнала, формируемого автоматической установкой пожарной сигнализации т дистанционно из помещения «пожарного поста».

В качестве оповещателей о пожаре применяются свето-звуковые оповещатели «ОПОП-124-7, 24В».

В качестве световых табло «Выход» применены световые табло ОПОП 1-8, 24В производства «Рубеж», Россия.

Согласовано

Взам. Инв. №

Подп. и дата

Инв. № подл.

Изм.	Кол	Уч	Лист	№ док.	Подп.	Дата

1801.02-21-МПБ

Лист

17

Управление световым и звуковым оповещением осуществляет устройство «Сигнал-20п smd» (ARK\*), соединенное по интерфейсу RS-485 с ПКиУ «С2000-М исп.02» (PRK). На первом и подвальном этажах управление оповещателями осуществляется посредством С2000-КПБ. (АК\*)

Для системы оповещения о пожаре выбран кабель типа КПСЭнг-FRLS, согласно ГОСТ 31565-2012, п.п.5.11 данный кабель является огнестойким, не распространяет горение в условиях групповой прокладки и обеспечивает нормативное время эвакуации людей в случае возникновения пожара.

Кабели, провода СОУЭ и способы их прокладки должны обеспечивать работоспособность соединительных линий в условиях пожара в течение времени, необходимого для полной эвакуации людей в безопасную зону и выбраны в соответствии с СП 3.13130.2009 п.п.13.15.3, ГОСТ 31565-2012, ГОСТ Р 53325-2012.

Звуковые сигналы СОУЭ обеспечивают общий уровень звука (уровень звука постоянного шума вместе со всеми сигналами, производимыми оповещателями) не менее 75 дБА на расстоянии 3 м от оповещателя, но не более 120 дБА в любой точке защищаемого объекта (в соответствии с СП 3.13130.2009, п.п.4.1.).

Звуковые сигналы СОУЭ обеспечивают уровень звука не менее чем на 15 дБА выше допустимого уровня звука постоянного шума. Измерение уровня звука должно проводиться на расстоянии 1,5 м от уровня пола (в соответствии с СП 3.13130.2009, п.п.4.1.).

Настенные звуковые оповещатели располагаются таким образом, чтобы их верхняя часть была на расстоянии не менее 2,3 м от уровня пола, но расстояние от потолка до верхней части оповещателя должно быть не менее 150 мм (СП 3.13130.2009, п.п.4.4.).

Световые оповещатели «Выход» в ситуации «НОРМА» светятся непрерывно (в соответствии с СП 3.13130.2009, п.п.5.1.).

Световые оповещатели «Выход» в ситуации «ПОЖАР» (режим тревоги) – прерывисто мигают (в соответствии с СП 3.13130.2009, п.п.3.3.).

Световые оповещатели «Выход» установлены над эвакуационными выходами непосредственно наружу или ведущими в безопасную зону.

Режим работы системы оповещения:

при срабатывании одного дымового пожарного извещателя происходит перезапрос состояния системы, при подтверждении срабатывания происходит запуск системы оповещения – Алгоритм «В» в соответствии с п.6.4.3. СП 484.1311500.2020.

при нажатии извещателя пожарного ручного (ИПР) происходит немедленная отработка режима «Пожар» с запуском оповещения – Алгоритм «А» в соответствии с п.6.4.2. СП 484.1311500.2020.

#### **Система противодымной защиты и управления общеобменной вентиляции**

Для обеспечения безопасной эвакуации людей при пожаре проектом предусматриваются системы вытяжной противодымной вентиляции из коридоров жилых этажей блок-секций и из коридоров подвального этажа и компенсации удаляемого воздуха.

Согласовано					
	Взам. Инв. №				
	Подп. и дата				
	Инв. № подл.				

Изм.	Кол. Уч.	Лист	№ док.	Подп.	Дата

Дымоудаление осуществляется радиальными вентиляторами с выбросом потока воздуха вверх. Каждый коридор, обслуживает одно дымоприемное устройство (клапан противопожарный нормально закрытый, срабатывающий на открытие при пожаре), установленное под потолком и закрытое декоративной решеткой. И одно устройство компенсации дымоудаления (клапан противопожарный нормально закрытый, срабатывающий на открытие при пожаре).

На объекте установлены также системы подпора воздуха в лифтовые шахты. На шахтах подачи воздуха установлены клапаны противопожарные нормально закрытые, срабатывающие на открытие при пожаре.

Управление вентиляторами подпора и дымоудаления осуществляется включением вентиляторов с помощью шкафов контрольно-пусковых силовых типа ШКП (производство Болид). Управление клапанами дымоудаления, компенсации и подпора осуществляется блоком сигнально-пусковым адресным С2000-СП4 (Производство Болид). Подключенным к контроллеру двухпроводной линии С2000-КДЛ.

Отключение общеобменной вентиляции осуществляется с помощью блоков сигнально-пусковых С2000-СП1. Путем активации независимых расцепителей в щите питания вентиляции для отключения вытяжных общеобменных вентиляторов. И путем подачи сигнала на отключение типа «сухой контакт» в шкаф управления установками приточной вентиляции. Такой принцип нужен для «мягкого» отключения систем приточной вентиляции и сохранения защитной функции контроллера, препятствующего размораживанию теплообменников приточной вентиляции.

Закрывание огнезадерживающих клапанов на системах общеобменной вентиляции осуществляется с помощью отключения подачи напряжения на них и последующим закрытием клапанов возвратной пружиной.

#### ***Управление отключением лифтов***

Отключение лифтов осуществляется путем разрыва управляющего сигнала типа «сухой контакт» с помощью блоков сигнально-пусковых С2000-СП1.

#### ***Электроснабжение систем противопожарной защиты***

Предусмотрено питание электроэнергии систем противопожарной защиты по I-ой категории надежности, переключение через АВР.

Кабельные линии систем противопожарной защиты сохраняют работоспособность в условиях пожара в течение времени, необходимого для функционирования конкретных систем защищаемого объекта.

Кабельные линии систем пожарной сигнализации, участвующие в обеспечении эвакуации людей при пожаре, сохраняют работоспособность в условиях пожара в течение времени, необходимого для полной эвакуации людей в безопасную зону.

Питание электроприемников систем противопожарной защиты осуществляется от самостоятельного вводно-распределительного устройства (ВРУ), расположенного в каждом пожарном отсеке с устройством автоматического включения резерва (АВР), имеющего отличительную окраску.

Распределительные линии питания электроприемников систем противопожарной защиты предусмотрены самостоятельными для каждого электроприемника, начиная от щита

Согласовано					
	Взам. Инв. №				
	Подп. и дата				
	Инв. № подл.				

Изм.	Кол. Уч.	Лист	№ док.	Подп.	Дата

1801.02-21-МПБ

Лист

19





## 10. Организационно-технические мероприятия по обеспечению пожарной безопасности.

Организационно – технические мероприятия обеспечиваются:

- приоритетным выполнением противопожарных требований строительных норм и правил пожарной безопасности на всех стадиях проектирования, строительства и эксплуатации здания;
- организацией обучения жильцов и персонала правилам пожарной безопасности;
- разработкой и наличием планов (схем) эвакуации людей в случае пожара, а так же инструкций определяющих действия жильцов и персонала по обеспечению безопасной и быстрой эвакуации людей из здания «Объекта»;
- обеспечением здания средствами наглядной агитации по противопожарной тематике.

На Объекте должны быть разработаны инструкции о мерах пожарной безопасности для помещений общественно назначения с учетом специфики и в соответствии с требованиями изложенными в ППР (постановление Правительства РФ № 390 от 25.04.2012).

10.1. Во всех общественных и вспомогательных помещениях на видных местах должны быть вывешены таблички с указанием номера телефона вызова пожарной охраны и Ф.И.О. ответственного за противопожарное состояние.

10.2. Распорядительным документом должен быть установлен соответствующий их пожарной опасности противопожарный режим, в том числе:

- определены и оборудованы места для курения;
- установлен порядок уборки горючих отходов и пыли;
- определен порядок обесточивания электрооборудования в случае пожара и по окончании рабочего дня.

Регламентированы:

- порядок проведения временных огневых и других пожароопасных работ;
- порядок осмотра и закрытия помещений после окончания работы;
- действия жильцов и работников при обнаружении пожара.

10.3. В здании должны быть разработаны и на видных местах вывешены планы (схемы) эвакуации людей в случае пожара.

10.4. В дополнение к схематическому плану эвакуации людей при пожаре должна быть разработана инструкция, определяющая действия персонала по обеспечению безопасной и быстрой эвакуации людей, по которой не реже одного раза в полугодие должны проводиться практические тренировки всех задействованных для эвакуации работников.

10.5. Для всех складских и производственных помещений должна быть определена категория взрывопожарной и пожарной опасности, а также класс зоны по правилам устройства электроустановок (ПУЭ), которые надлежит обозначить на дверях помещений.

10.6. Около оборудования, имеющего повышенную пожарную опасность, следует вывешивать стандартные знаки безопасности.

Согласовано			

Взам. Инв. №	
Подп. и дата	
Инв. № подл.	

Изм.	Кол. Уч.	Лист	№ док.	Подп.	Дата

10.7. Не разрешается проводить работы на оборудовании и установках с неисправностями, которые могут привести к пожару, а также при отключенных контрольно-измерительных приборах и технологической автоматике, обеспечивающих контроль заданных режимов температуры, давления и других, регламентированных условиями безопасности параметров.

10.8. Нарушения огнезащитных покрытий и заполнения противопожарных преград (штукатурки, специальных красок, лаков, обмазок и т.п.) строительных конструкций, металлических опор оборудования должны немедленно устраняться.

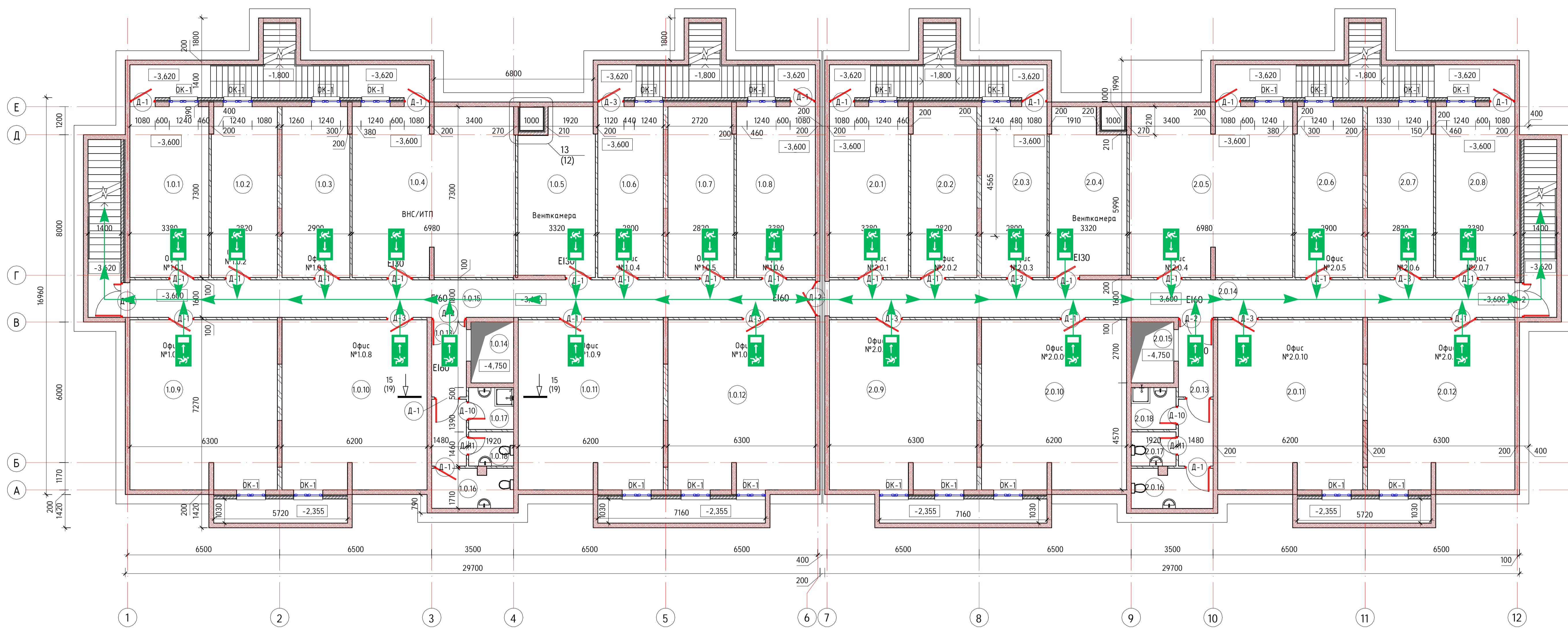
Согласовано			

Инв. № подл.	Подп. и дата	Взам. Инв. №

Изм.	Кол	Уч	Лист	№ док.	Подп.

1801.02-21-МПБ

План этажа на отм. -3,600



Экспликация помещений

Номер	Наименование	Площадь, м <sup>2</sup>	Кат.
1.0.4	ВНС/ИТП	50,4	Г
1.0.13	Лифтовый хол	9,1	
1.0.15	Коридор	46,9	
1.0.14	Лифт	4,7	
1.0.5	Венткамера	22,4	ВЗ
1.0.16	С/у	5,9	
1.0.17	К/УИ	3,4	
1.0.18	С/у	2,8	
1.0.1	Офис	24,7	
1.0.2	Офис	20,6	
1.0.3	Офис	21,2	
1.0.6	Офис	20,4	
1.0.7	Офис	20,6	
1.0.8	Офис	24,7	
1.0.9	Офис	45,6	
1.0.10	Офис	44,8	
1.0.11	Офис	44,8	
1.0.12	Офис	45,6	
Секция №1		458,6	
2.0.13	Лифтовый хол	9,1	
2.0.14	Коридор	46,9	
2.0.15	Лифт	4,7	
2.0.4	Венткамера	22,4	ВЗ
2.0.16	С/у	5,9	
2.0.17	С/у	2,8	
2.0.18	К/УИ	3,4	
2.0.1	Офис	24,7	
2.0.2	Офис	20,6	
2.0.3	Офис	20,4	
2.0.5	Офис	50,4	
2.0.6	Офис	21,2	
2.0.7	Офис	20,6	
2.0.8	Офис	24,7	
2.0.9	Офис	45,6	
2.0.10	Офис	44,8	
2.0.11	Офис	44,8	
2.0.12	Офис	45,6	
Секция №2		458,6	
Итого по двум секциям		917,2	

Условные обозначения

← — направление пути эвакуации

1801.02-21- МПБ.ГЧ1

Изм.	Колуч.	Лист	№ док.	Подп.	Дата	Статус	Лист	Листов
Разработал	Захаров				07.21		1	
Н.Контроль	Сердюков				07.21			

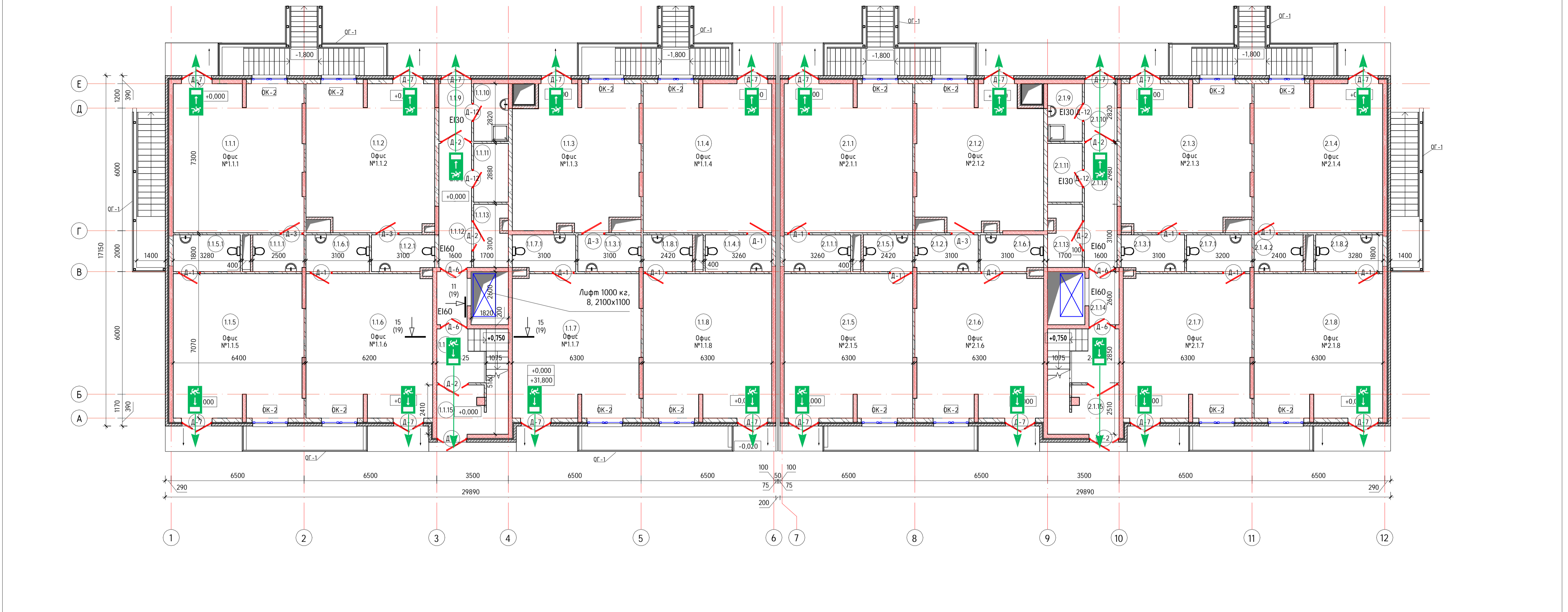
Среднеэтажная жилая застройка по адресу: Краснодарский край, муниципальное образование Динской район, Южно-Кубанское сельское поселение, п. Южный, ул.Екатериненская 3, участок с кадастровым номером 23:07:0302000:974.

Многоквартирный жилой дом, литер 1

План этажа на отм. -3,600  
Схема путей эвакуации

ИП  
Полевой Александр  
Геннадьевич

План 1 этажа на отм.  
0,000



Экспликация помещений

Номер	Наименование	Площадь, м²	Кат.
<b>Общие помещения</b>			
1.1.9	Тамбур	4,5	
1.1.10	К/У	4,8	В4
1.1.11	ВРУ	4,9	В4
1.1.12	Лифтовый хол	9,7	
1.1.13	Колясочная	5,0	
1.1.14	Лифтовый хол	21,5	
		50,4	
<b>Офис №1.1.1</b>			
1.1.1	Офис	46,0	
1.1.1.1	С/у	4,5	
		50,5	
<b>Офис №1.1.2</b>			
1.1.2	Офис	44,5	
1.1.2.1	С/у	5,4	
		49,9	
<b>Офис №1.1.3</b>			
1.1.3	Офис	41,9	
1.1.3.1	С/у	5,6	
		47,5	
<b>Офис №1.1.4</b>			
1.1.4	Офис	45,8	
1.1.4.1	С/у	5,9	
		51,6	
<b>Офис №1.1.5</b>			
1.1.5	Офис	45,0	
1.1.5.1	С/у	5,9	
		50,9	
<b>Офис №1.1.6</b>			
1.1.6	Офис	43,4	
1.1.6.1	С/у	5,6	
		49,0	

Экспликация помещений

Номер	Наименование	Площадь, м²	Кат.
<b>Офис №1.1.7</b>			
1.1.7	Офис	44,1	
1.1.7.1	С/у	5,4	
		49,5	
<b>Офис №1.1.8</b>			
1.1.8	Офис	44,3	
1.1.8.1	С/у	4,4	
		48,7	
<b>Секция №1</b>			
<b>Общие помещения</b>			
2.1.9	К/У	4,8	В4
2.1.10	Тамбур	4,5	
2.1.11	ВРУ	4,9	В4
2.1.12	Лифтовый хол	9,7	
2.1.13	Колясочная	5,0	
2.1.14	Лифтовый хол	21,6	
		50,5	
<b>Офис №2.1.1</b>			
2.1.1	Офис	45,8	
2.1.1.1	С/у	5,9	
		51,6	
<b>Офис №2.1.2</b>			
2.1.2	Офис	41,8	
2.1.2.1	С/у	5,6	
		47,4	
<b>Офис №2.1.3</b>			
2.1.3	Офис	44,8	
2.1.3.1	С/у	5,4	
		50,2	
<b>Офис №2.1.4</b>			
2.1.4	Офис	45,8	
2.1.4.2	С/у	4,3	

Экспликация помещений

Номер	Наименование	Площадь, м²	Кат.
<b>Офис №2.1.5</b>			
2.1.5	Офис	44,3	
2.1.5.1	С/у	4,4	
		48,7	
<b>Офис №2.1.6</b>			
2.1.6	Офис	44,1	
2.1.6.1	С/у	5,4	
		49,5	
<b>Офис №2.1.7</b>			
2.1.7	Офис	44,2	
2.1.7.1	С/у	5,8	
		49,9	
<b>Офис №2.1.8</b>			
2.1.8	Офис	44,3	
2.1.8.2	С/у	5,9	
		50,2	
<b>Секция №2</b>			
<b>Всего по двум секциям</b>			
		896,2	

Условные обозначения

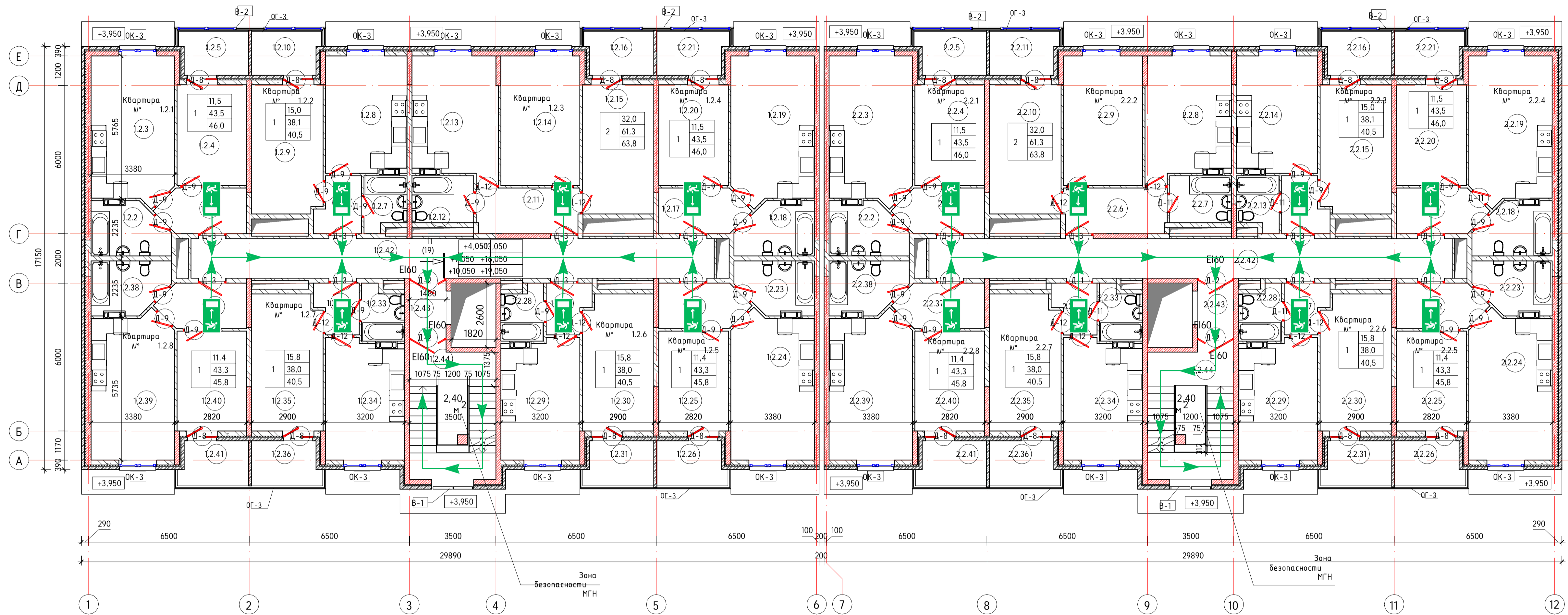


1801.02-21-МПБ-ГЧ1

Среднеэтажная жилая застройка по адресу: Краснодарский край, муниципальное образование Динской район, Южно-Кубанское сельское поселение, п. Южный, ул.Екатериненская 3, участок с кадастровым номером 23:07:0302000:974

Изм.	Колуч	Лист	№ док.	Подп.	Дата	Статус	Лист	Листов
Разработал	Захаров				07.21	Многоквартирный жилой дом. Литер 1	П	2
Н.Контроль	Сердюков				07.21		ИП Полевой Александр Геннадьевич	

План типового этажа на отм.  
+4,050, +7,050, +10,050,  
+13,050, +16,050, +19,050.



Экспликация помещений 2 этаж

Номер	Наименование	Площадь, м²	Кат.
<b>Секция №1</b>			
Квартира №1.2.1			
1.2.1	Прихожая	6,2	
1.2.2	С/у	6,3	
1.2.3	Кухня	19,6	
1.2.4	Жилая	11,5	
1.2.5	Ванная	2,5	
		46,0	
Квартира №1.2.2			
1.2.6	Прихожая	3,9	
1.2.7	С/у	3,6	
1.2.8	Кухня	15,5	
1.2.9	Жилая	15,0	
1.2.10	Ванная	2,5	
		40,5	
Квартира №1.2.3			
1.2.11	Прихожая	7,7	
1.2.12	С/у	4,8	
1.2.13	Кухня	16,9	
1.2.14	Жилая	16,8	
1.2.15	Жульница	15,2	
1.2.16	Ванная	2,5	
		63,8	
Квартира №1.2.4			
1.2.17	Прихожая	6,2	
1.2.18	С/у	6,3	
1.2.19	Кухня	19,6	
1.2.20	Жилая	11,5	
1.2.21	Ванная	2,5	
		46,0	
Квартира №1.2.5			
1.2.22	Прихожая	6,1	
1.2.23	С/у	6,3	
1.2.24	Кухня	19,5	
1.2.25	Жилая	11,4	
1.2.26	Ванная	2,5	
		45,8	
Квартира №1.2.6			
1.2.27	Прихожая	3,4	
1.2.28	С/у	3,6	
1.2.29	Кухня	15,3	
1.2.30	Жилая	15,8	
1.2.31	Ванная	2,5	
		40,5	
Квартира №1.2.7			
1.2.32	Прихожая	3,4	
1.2.33	С/у	3,6	
1.2.34	Кухня	15,3	
1.2.35	Жилая	15,8	
1.2.36	Ванная	2,5	
		40,5	
Квартира №1.2.8			
1.2.37	Прихожая	6,1	
1.2.38	С/у	6,3	
1.2.39	Кухня	19,5	
1.2.40	Жилая	11,4	
1.2.41	Ванная	2,5	
		45,8	

Экспликация помещений 2 этаж

Номер	Наименование	Площадь, м²	Кат.
1.2.37	Прихожая	6,1	
1.2.38	С/у	6,3	
1.2.39	Кухня	19,5	
1.2.40	Жилая	11,4	
1.2.41	Ванная	2,5	
		45,8	
Общие помещения			
1.2.42	Коридор	33,9	
1.2.43	Лифтовый хол	3,1	
1.2.44	лестница	7,9	
		45,0	
Секция №1			
		413,8	
Секция №2			
Квартира №2.2.1			
2.2.1	Прихожая	6,2	
2.2.2	С/у	6,3	
2.2.3	Кухня	19,6	
2.2.4	Жилая	11,5	
2.2.5	Ванная	2,5	
		46,0	
Квартира №2.2.2			
2.2.6	Прихожая	7,7	
2.2.7	С/у	4,8	
2.2.8	Кухня	16,9	
2.2.9	Жилая	16,8	
2.2.10	Жульница	15,2	
2.2.11	Ванная	2,5	
		63,8	
Квартира №2.2.3			
2.2.12	Прихожая	3,9	
2.2.13	С/у	3,6	
2.2.14	Кухня	15,5	
2.2.15	Жилая	15,0	
2.2.16	Ванная	2,5	
		40,5	
Квартира №2.2.4			
2.2.17	Прихожая	6,2	
2.2.18	С/у	6,3	
2.2.19	Кухня	19,6	
2.2.20	Жилая	11,5	
2.2.21	Ванная	2,5	
		46,0	
Квартира №2.2.5			
2.2.22	Прихожая	6,1	
2.2.23	С/у	6,3	
2.2.24	Кухня	19,5	
2.2.25	Жилая	11,4	
2.2.26	Ванная	2,5	
		45,8	
Квартира №2.2.6			
2.2.27	Прихожая	3,4	
2.2.28	С/у	3,6	
2.2.29	Кухня	15,3	

Экспликация помещений 2 этаж

Номер	Наименование	Площадь, м²	Кат.
2.2.30	Жилая	15,8	
2.2.31	Ванная	2,5	
		40,5	
Квартира №2.2.7			
2.2.32	Прихожая	3,4	
2.2.33	С/у	3,6	
2.2.34	Кухня	15,3	
2.2.35	Жилая	15,8	
2.2.36	Ванная	2,5	
		40,5	
Квартира №2.2.8			
2.2.37	Прихожая	6,1	
2.2.38	С/у	6,3	
2.2.39	Кухня	19,5	
2.2.40	Жилая	11,4	
2.2.41	Ванная	2,5	
		45,8	
Общие помещения			
2.2.42	Коридор	33,9	
2.2.43	Лифтовый хол	3,1	
2.2.44	лестница	7,9	
		45,0	
Секция №2			
		413,8	
Площадь всего			
		827,5	

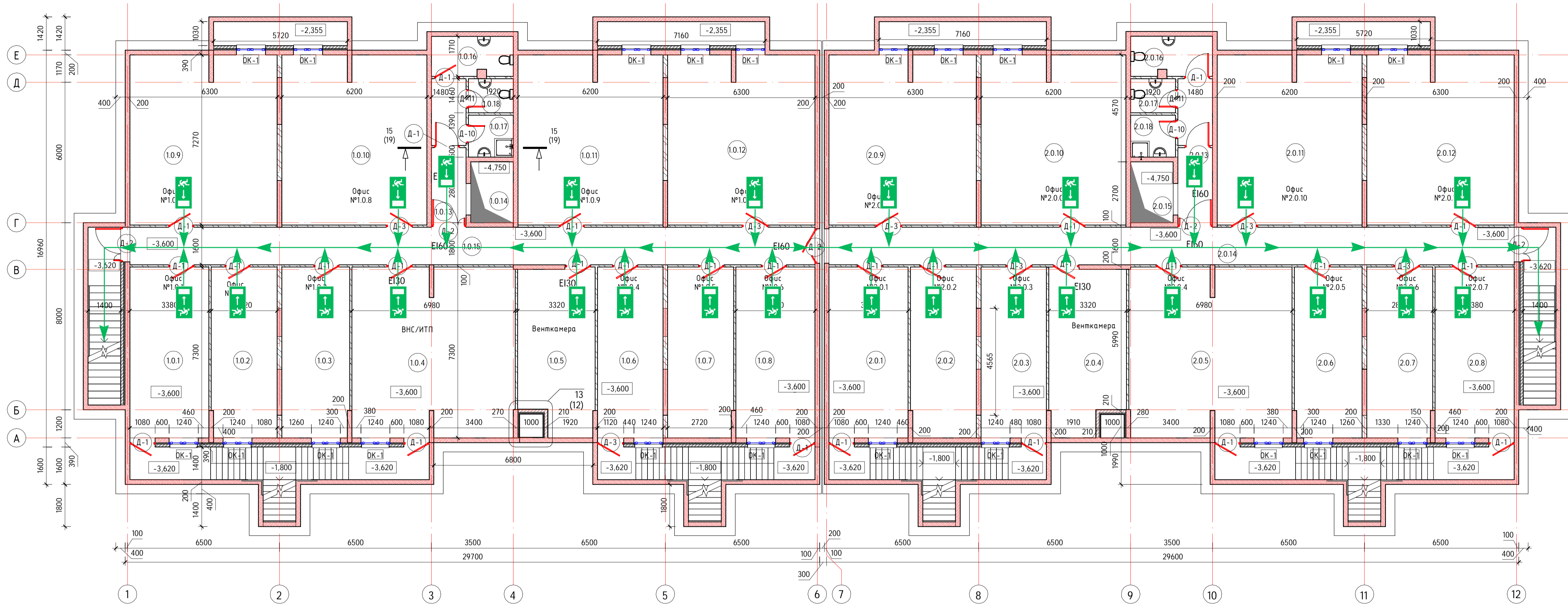
Условные обозначения



- направление пути эвакуации

1801.02-21-МПБ.ГЧ1					
Среднетажная жилая застройка по адресу: Краснодарский край, муниципальное образование Динской район, Южно-Кубанское сельское поселение, п. Южный, ул.Екатерининская Э. участок с кадастровым номером 73:07:0302000-974					
Изм.	Колуч	Лист	№ док.	Подп.	Дата
	Захаров				07.21
Разработал	Захаров				07.21
Многоквартирный жилой дом.			Литер	П	3
Литер 1			ИП Полевой Александр Геннадьевич		
План типового этажа на отм. +4,050, +7,050, +10,050, +13,050, +16,050, +19,050.					
Схемы путей эвакуации					
Н.Контроль	Сердюков				07.21

План этажа на отм.  
-3,600



Экспликация помещений

Номер	Наименование	Площадь, м <sup>2</sup>	Кат.
1.0.4	ВНС/ИТП	50,4	Г
1.0.13	Лифтовый хол	9,1	
1.0.15	Коридор	46,9	
1.0.14	Лифт	4,7	
1.0.5	Венткамера	22,4	В3
1.0.16	С/у	5,9	
1.0.17	КЧИ	3,4	
1.0.18	С/у	2,8	
1.0.1	Офис	24,7	
1.0.2	Офис	20,6	
1.0.3	Офис	21,2	
1.0.6	Офис	20,4	
1.0.7	Офис	20,6	
1.0.8	Офис	24,7	
1.0.9	Офис	45,6	
1.0.10	Офис	44,8	
1.0.11	Офис	44,8	
1.0.12	Офис	45,6	
Секция №1		458,6	
2.0.13	Лифтовый хол	9,1	
2.0.14	Коридор	46,9	
2.0.15	Лифт	4,7	
2.0.4	Венткамера	22,4	В3
2.0.16	С/у	5,9	
2.0.17	С/у	2,8	
2.0.18	КЧИ	3,4	
2.0.1	Офис	24,7	
2.0.2	Офис	20,6	
2.0.3	Офис	20,4	
2.0.5	Офис	50,4	
2.0.6	Офис	21,2	
2.0.7	Офис	20,6	
2.0.8	Офис	24,7	
2.0.9	Офис	45,6	
2.0.10	Офис	44,8	
2.0.11	Офис	44,8	
2.0.12	Офис	45,6	
Секция №2		458,6	
Итого по двум секциям		917,2	

Условные обозначения



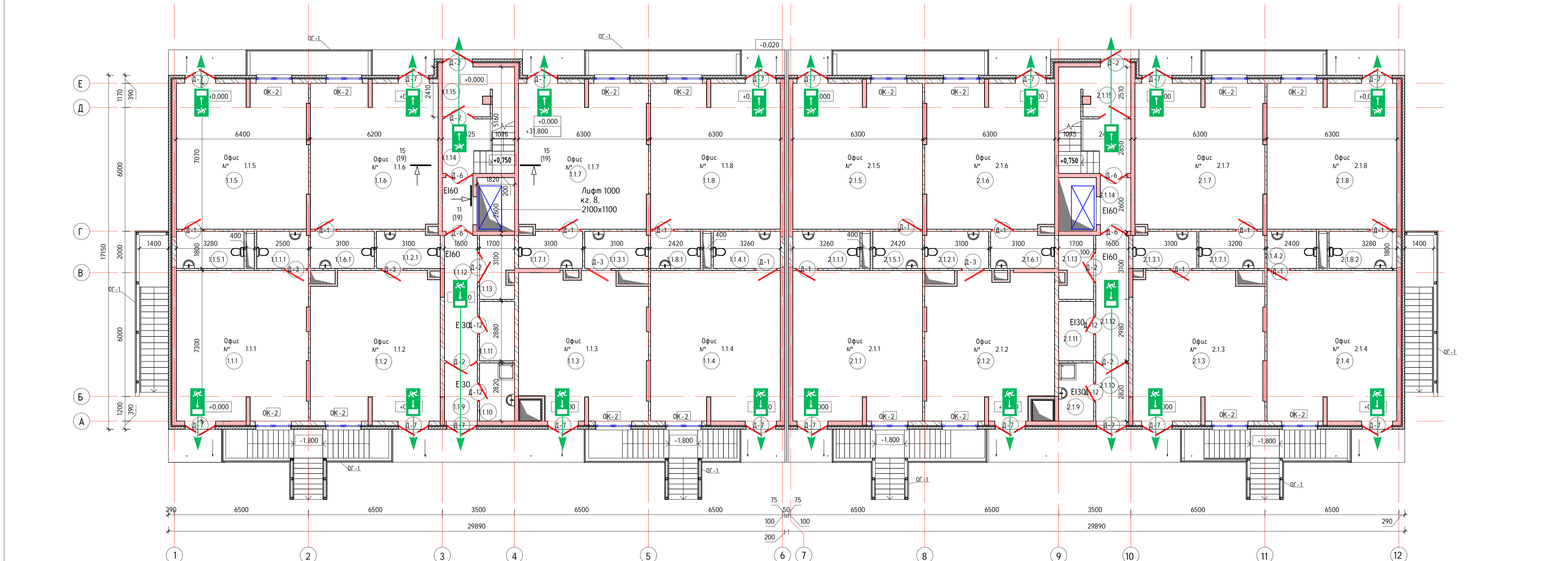
- направление пути эвакуации

1801.02-21-МПБ.ГЧ1

Среднеэтажная жилая застройка по адресу: Краснодарский край, муниципальное образование Динский район, Южно-Кубанское сельское поселение, п. Южный, ул.Екатериненская 3, участок с кадастровым номером 23:07:0302000:974.

Изм.	Колуч	Лист	№ док.	Подп.	Дата	Стадия	Лист	Листов
					07.21	Многоквартирный жилой дом, литер 2	П	4
Разработал	Захаров				07.21			
Н.Контроль	Сердюков				07.21	План этажа на отм. -3,600. Схема путей эвакуации	ИП Полевой Александр Геннадьевич	

План 1 этажа на  
отм 0.000



Экспликация помещений

Номер	Наименование	Площадь, м²	Кат.
Общие помещения			
1.1.9	Тамбур	4,5	
1.1.10	КЧИ	5,8	B4
1.1.11	ВРУ	4,9	B4
1.1.12	Лифтовый хол	9,7	
1.1.13	Колясочная	5,0	
1.1.14	Лифтовый хол	21,5	
		51,4	
Офис №1.1.1			
1.1.1	Офис	46,0	
1.1.1.1	С/у	4,5	
		50,5	
Офис №1.1.2			
1.1.2	Офис	44,5	
1.1.2.1	С/у	5,4	
		49,9	
Офис №1.1.3			
1.1.3	Офис	41,9	
1.1.3.1	С/у	5,6	
		47,5	
Офис №1.1.4			
1.1.4	Офис	45,8	
1.1.4.1	С/у	5,9	
		51,6	
Офис №1.1.5			
1.1.5	Офис	45,0	
1.1.5.1	С/у	5,9	
		50,9	
Офис №1.1.6			
1.1.6	Офис	43,4	
1.1.6.1	С/у	5,6	
		49,0	

Экспликация помещений

Номер	Наименование	Площадь, м²	Кат.
Офис №1.1.7			
1.1.7	Офис	44,1	
1.1.7.1	С/у	5,4	
		49,5	
Офис №1.1.8			
1.1.8	Офис	44,3	
1.1.8.1	С/у	4,4	
		48,7	
Секция №1			
Общие помещения			
2.1.9	КЧИ	4,8	B4
2.1.10	Тамбур	4,5	
2.1.11	ВРУ	4,9	B4
2.1.12	Лифтовый хол	9,7	
2.1.13	Колясочная	5,0	
2.1.14	Лифтовый хол	21,6	
		50,5	
Офис №2.1.1			
2.1.1	Офис	45,8	
2.1.1.1	С/у	5,9	
		51,6	
Офис №2.1.2			
2.1.2	Офис	41,8	
2.1.2.1	С/у	5,6	
		47,4	
Офис №2.1.3			
2.1.3	Офис	44,8	
2.1.3.1	С/у	5,4	
		50,2	
Офис №2.1.4			
2.1.4	Офис	45,8	
2.1.4.2	С/у	4,3	

Экспликация помещений

Номер	Наименование	Площадь, м²	Кат.
Офис №2.1.5			
2.1.5	Офис	44,3	
2.1.5.1	С/у	4,4	
		48,7	
Офис №2.1.6			
2.1.6	Офис	44,1	
2.1.6.1	С/у	5,4	
		49,5	
Офис №2.1.7			
2.1.7	Офис	44,2	
2.1.7.1	С/у	5,8	
		49,9	
Офис №2.1.8			
2.1.8	Офис	44,3	
2.1.8.2	С/у	5,9	
		50,2	
Секция №2			
Всего по двум секциям			
		448,1	
		897,2	

Условные  
обозначения



- направление пути  
эвакуации

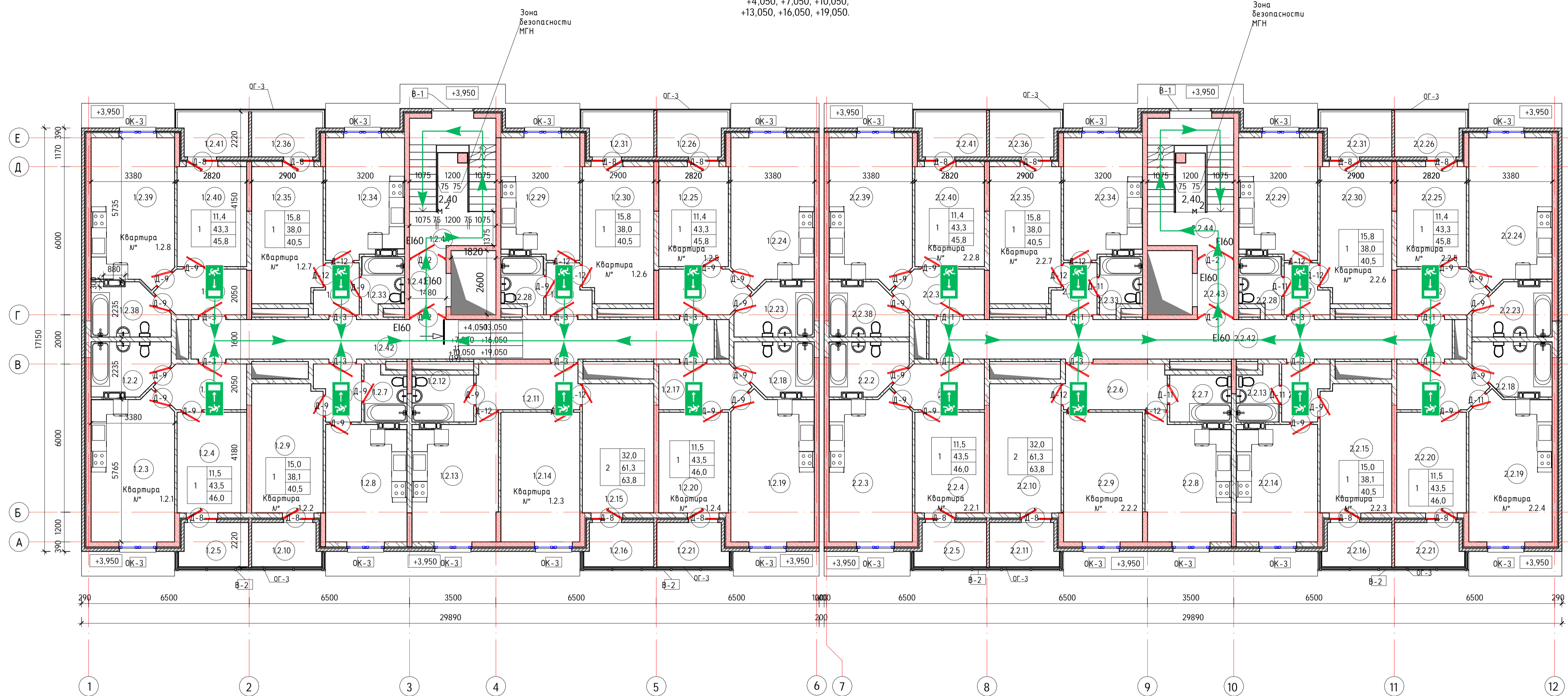
1801.02-21-МПБ.ГЧ1

Среднеэтажная жилая застройка по адресу: Краснодарский край, муниципальное образование Динской район, Южно-Кубанское сельское поселение, п. Южный, ул.Екатериненская 3, участок с кадастровым номером 23:07:0302000:974

Изм.	Колуч	Лист	№ док.	Подп.	Дата	Стадия	Лист	Листов
						Многоквартирный жилой дом. Литер 2	П	5
Разработал	Захаров				07.21			
Н.Контроль	Сердюков				07.21	ИП Полевой Александр Геннадьевич		

План этажа на отм. +0.000.  
Схема путей эвакуации

План типового этажа на отм.  
+4,050, +7,050, +10,050,  
+13,050, +16,050, +19,050.



Экспликация помещений 2 этаж

Номер	Наименование	Площадь, м²	Кат.
<b>Секция №1</b>			
Квартира №1.2.1			
1.2.1	Прихожая	6,2	
1.2.2	С/у	6,3	
1.2.3	Кухня	19,6	
1.2.4	Жилая	11,5	
1.2.5	Ванная	2,5	
		46,0	
Квартира №1.2.2			
1.2.6	Прихожая	3,9	
1.2.7	С/у	3,6	
1.2.8	Кухня	15,5	
1.2.9	Жилая	15,0	
1.2.10	Ванная	2,5	
		40,5	
Квартира №1.2.3			
1.2.11	Прихожая	7,7	
1.2.12	С/у	4,8	
1.2.13	Кухня	16,9	
1.2.14	Жилая	16,8	
1.2.15	Жилые комнаты	15,2	
1.2.16	Ванная	2,5	
		63,8	
Квартира №1.2.4			
1.2.17	Прихожая	6,2	
1.2.18	С/у	6,3	
1.2.19	Кухня	19,6	
1.2.20	Жилая	11,5	
1.2.21	Ванная	2,5	
		46,0	
Квартира №1.2.5			
1.2.22	Прихожая	6,1	
1.2.23	С/у	6,3	
1.2.24	Кухня	19,5	
1.2.25	Жилая	11,4	
1.2.26	Ванная	2,5	
		45,8	
Квартира №1.2.6			
1.2.27	Прихожая	3,4	
1.2.28	С/у	3,6	
1.2.29	Кухня	15,3	
1.2.30	Жилая	15,8	
1.2.31	Ванная	2,5	
		40,5	
Квартира №1.2.7			
1.2.32	Прихожая	3,4	
1.2.33	С/у	3,6	
1.2.34	Кухня	15,3	
1.2.35	Жилая	15,8	
1.2.36	Ванная	2,5	
		40,5	
Квартира №1.2.8			
1.2.37	Прихожая	6,1	
1.2.38	С/у	6,3	
1.2.39	Кухня	19,5	
1.2.40	Жилая	11,4	
1.2.41	Ванная	2,5	
		45,8	

Экспликация помещений 2 этаж

Номер	Наименование	Площадь, м²	Кат.
1.2.37	Прихожая	6,1	
1.2.38	С/у	6,3	
1.2.39	Кухня	19,5	
1.2.40	Жилая	11,4	
1.2.41	Ванная	2,5	
		45,8	
Общие помещения			
1.2.42	Коридор	33,9	
1.2.43	Лифтовый хол	3,1	
1.2.44	лестница	7,9	
		45,0	
Секция №1			
Секция №2			
Квартира №2.2.1			
2.2.1	Прихожая	6,2	
2.2.2	С/у	6,3	
2.2.3	Кухня	19,6	
2.2.4	Жилая	11,5	
2.2.5	Ванная	2,5	
		46,0	
Квартира №2.2.2			
2.2.6	Прихожая	7,7	
2.2.7	С/у	4,8	
2.2.8	Кухня	16,9	
2.2.9	Жилая	16,8	
2.2.10	Жилые комнаты	15,2	
2.2.11	Ванная	2,5	
		63,8	
Квартира №2.2.3			
2.2.12	Прихожая	3,9	
2.2.13	С/у	3,6	
2.2.14	Кухня	15,5	
2.2.15	Жилая	15,0	
2.2.16	Ванная	2,5	
		40,5	
Квартира №2.2.4			
2.2.17	Прихожая	6,2	
2.2.18	С/у	6,3	
2.2.19	Кухня	19,6	
2.2.20	Жилая	11,5	
2.2.21	Ванная	2,5	
		46,0	
Квартира №2.2.5			
2.2.22	Прихожая	6,1	
2.2.23	С/у	6,3	
2.2.24	Кухня	19,5	
2.2.25	Жилая	11,4	
2.2.26	Ванная	2,5	
		45,8	
Квартира №2.2.6			
2.2.27	Прихожая	3,4	
2.2.28	С/у	3,6	
2.2.29	Кухня	15,3	

Экспликация помещений 2 этаж

Номер	Наименование	Площадь, м²	Кат.
2.2.30	Жилая	15,8	
2.2.31	Ванная	2,5	
		40,5	
Квартира №2.2.7			
2.2.32	Прихожая	3,4	
2.2.33	С/у	3,6	
2.2.34	Кухня	15,3	
2.2.35	Жилая	15,8	
2.2.36	Ванная	2,5	
		40,5	
Квартира №2.2.8			
2.2.37	Прихожая	6,1	
2.2.38	С/у	6,3	
2.2.39	Кухня	19,5	
2.2.40	Жилая	11,4	
2.2.41	Ванная	2,5	
		45,8	
Общие помещения			
2.2.42	Коридор	33,9	
2.2.43	Лифтовый хол	3,1	
2.2.44	лестница	7,9	
		45,0	
Секция №2			
Площадь всего			
		827,6	

Условные обозначения



- направление пути эвакуации

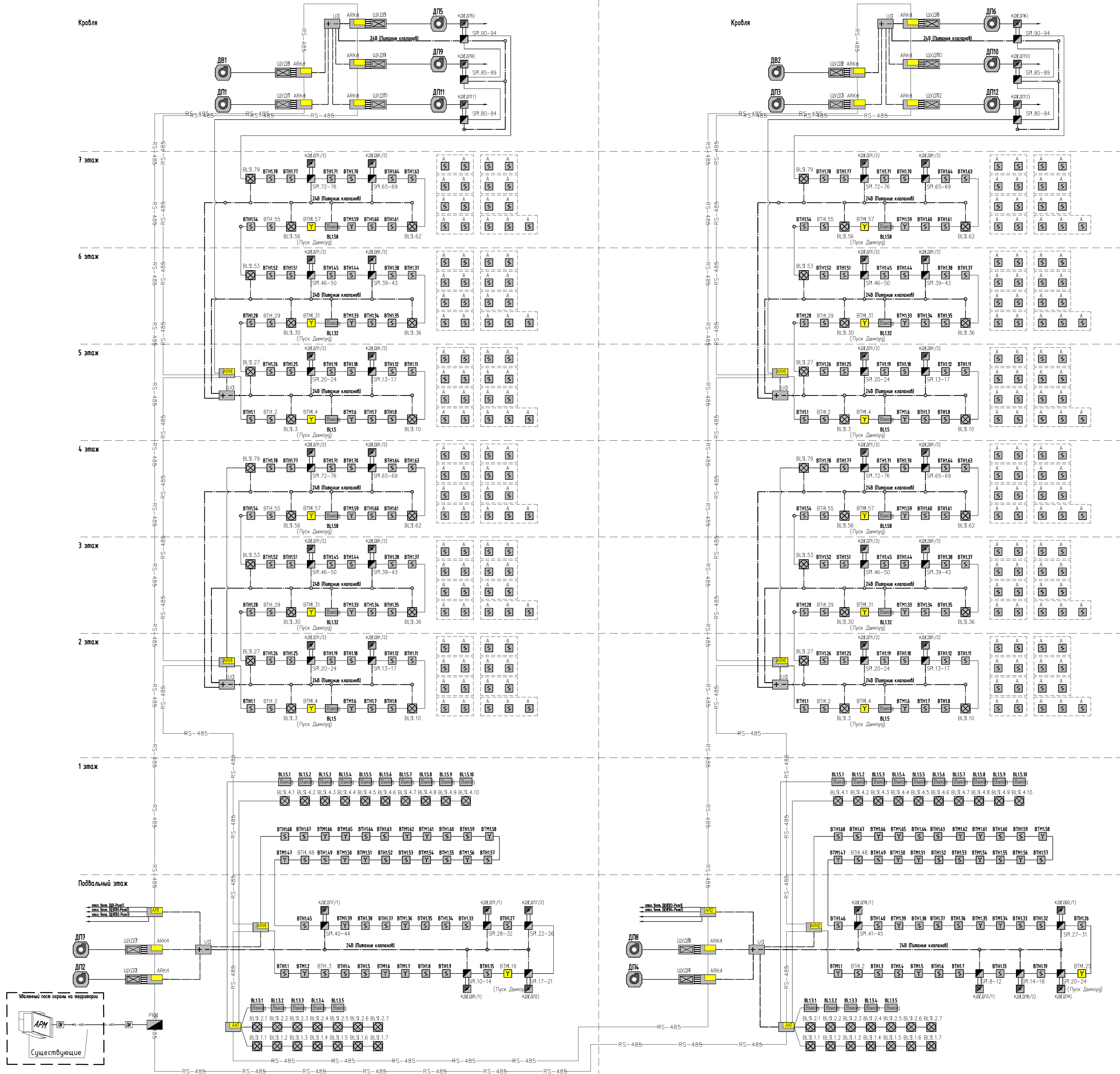
1801.02-21-МПБ.ГЧ1

Среднетиповая жилая застройка по адресу: Краснодарский край, муниципальное образование Динский район, Ново-Кубанское сельское поселение, п. Южный, ул.Екатериненская 3, участок с кадастровым номером 23:07:0302000:974.

Изм.	Колуч.	Лист	№ док.	Подп.	Дата	Статус	Лист	Листов
Изм.	Захаров	Захаров	07.21					
Разработал	Захаров	Захаров	07.21					
Н.Контроль	Сердюков	Сердюков	07.21					

Многоквартирный жилой дом.  
Литер 2  
План типового этажа на отм. +4,050, +7,050, +10,050, +13,050, +16,050, +19,050.  
Схемы путей эвакуации

ИП  
Полевой Александр  
Геннадьевич



**Условные обозначения**

	PRK1 - Пульт контроля и управления С2000-М
	ARK1 - Контроллер двухпроводной линии связи С2000-КДЛ-2И
	AR1 - Блок сигнально-пусковой С2000-СП1 исп. 01
	AK1 - Контрольно-пусковой блок С2000-КПБ
	ARKn1 - Прибор приемно-контрольный С2000-4
	UG1 - Источник резервного питания
	VTM25 - Извещатель пожарный ручной УПСВ-3М "Туч Димавленс" (Пуск Димавленс)
	VTN11 - Извещатель пожарный дымовой ДИП-3АА-04
	VTN11 - Извещатель пожарный дымовой заготовочный ДИП-3АА-04
	VTM11 - Извещатель пожарный ручной ИПР513-3АМ
	SP11 - Сигнально-пусковой блок С2000-СП4/24
	BLS1.1 - Оповещатель свето-звуковой
	BL1.1 - Табло светосигнальное "Выход"
	Преобразователь интерфейсов С2000-USB
	ЩФВ1 - Шкаф контрольно-пусковой (ШКП-10)
	KDL11 - Клапан димуваленция (чугун в разделе ОБ)
	OKL11 - Клапан огнезадерживающий (чугун в разделе ОБ)
	VD11 - Вентилятор димуваленция (чугун в разделе ОБ)
	Коробка соединительная огнестойкая КМ-0 (4к) (Герфест)
	Коробка соединительная огнестойкая КМ-0 (6к) (Герфест)
	Кабель КПСэз-FRLS 1x2x0,75 (Кольцевая линия ДПЛС)
	Кабель КПСэз-FRLS 2x2x0,75 (RS485-Питание 24В)
	Кабель КПСэз-FRLS 1x2x0,75 остальные линии
	Кабель КПСэз-FHF 1x2x0,75 (Линия питания «24В классический»)

**1801.02-21-МП.ГЧ2**

резидентная жилая застройка по адресу: Краснодарский край, муниципальное образование Динской район, Южно-Кубанское сельское поселение, п. Южный, ул. Екатеринбургская, 3, участок с кадастровым номером 23:07:0302000:974

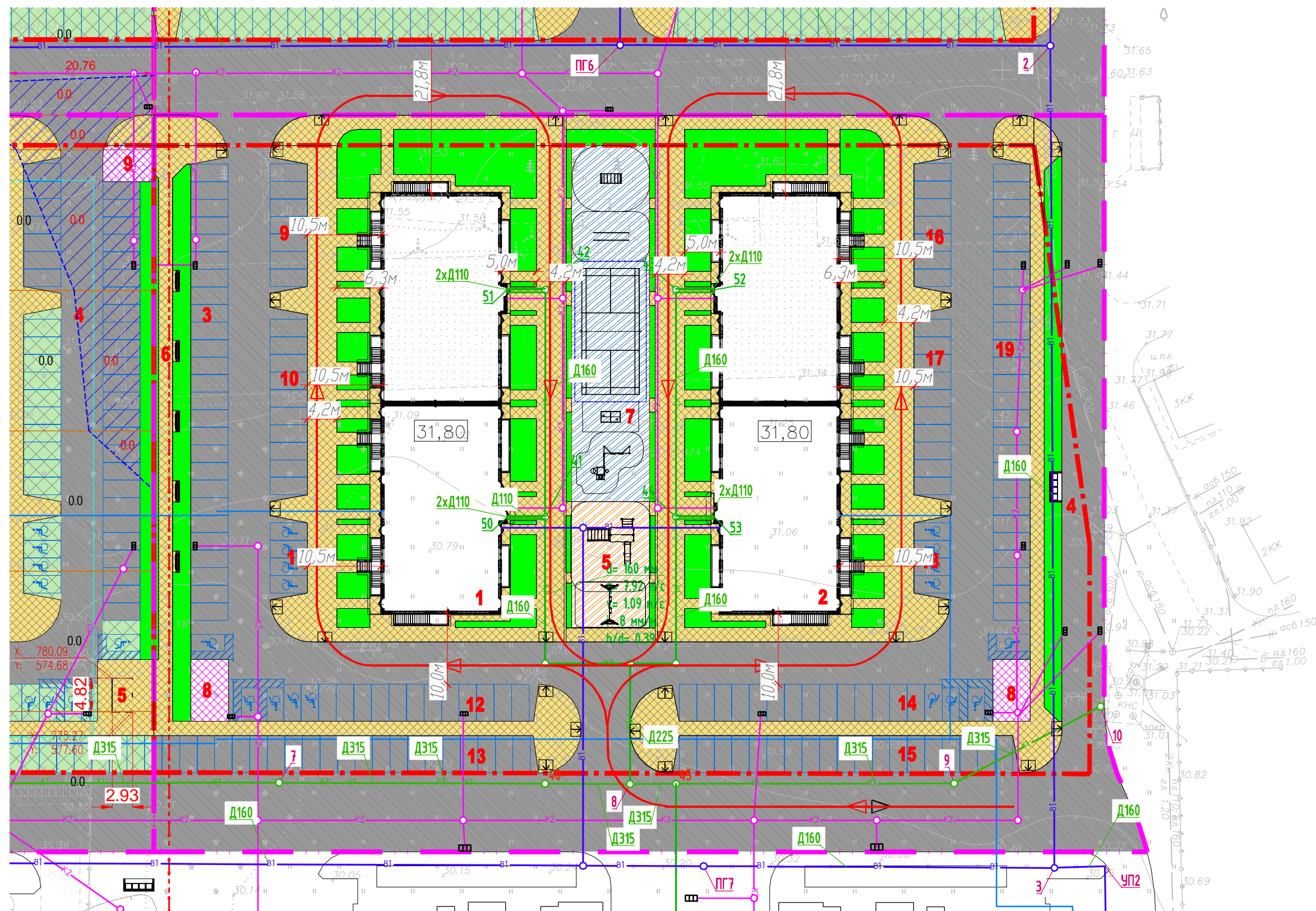
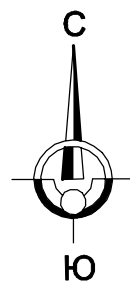
Изм.	Колуч.	Лист	№ док.	Подпись	Дата
Разработал	Малышенко				07.21
Гип	Захаров				07.21
Н. контр.	Полевой				07.21

**ПОЖАРНАЯ СИГНАЛИЗАЦИЯ И СИСТЕМА ОПОВЕЩЕНИЯ И УПРАВЛЕНИЯ ЭВАКУАЦИЕЙ**

Страница	Лист	Листов
П	1	1

ИП Полевой А. Г.  
г. Краснодар

Лист № 1 из 1  
Взвеш. шиф. №  
Полн. и дата



Ведомость проектируемых жилых и общественных зданий и сооружений

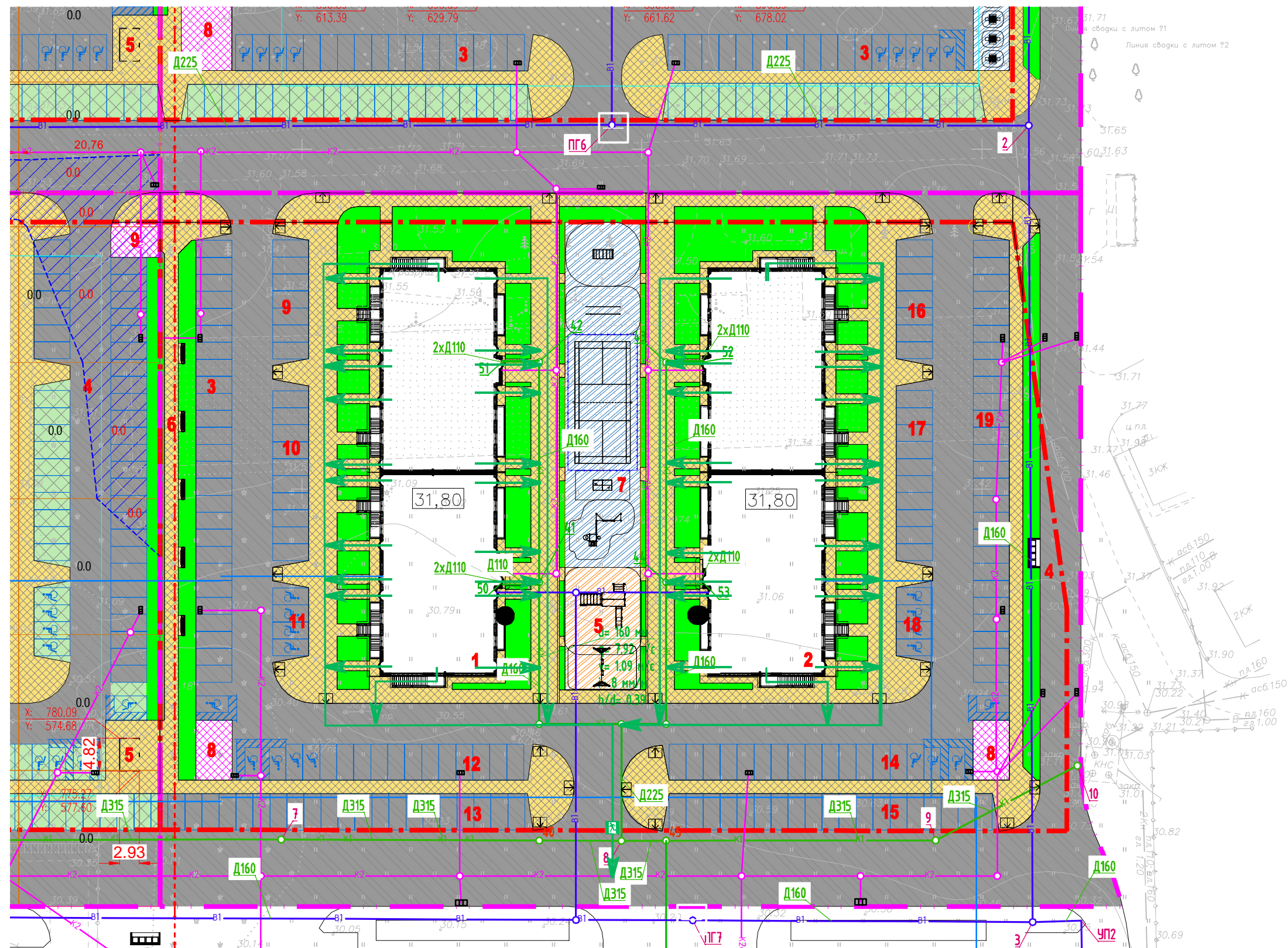
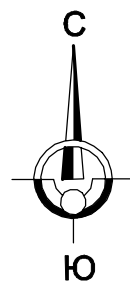
№	Наименование и обозначение	Этаж-ность	Количество		Площадь, м²				Строительный объем, м³	
			зданий	квартир всего	застройки здания	застройки всего	квартир здания	квартир всего	здания	всего
1	Жилой дом	7	1	96		1262,62				27303,98
2	Жилой дом	7	1	96		1262,62				27303,98
Сооружения и площадки										
3	Легковая парковка на 27м/мест									
4	Площадка ТКО					7,4				
5	Площадка для игр детей									
7	Спортивные площадки									
8	Хозяйственные площадки									
9	Площадка для отдыха взрослого населения									
10	Легковая парковка на 7 м/мест									
11	Легковая парковка на 4 м/места для МГН									
12	Легковая парковка на 16м/мест в т.ч. 4для МГН									
13	Легковая парковка на 21 м/место									
14	Легковая парковка на 17м/места в т.ч 3 для МГН									
15	Легковая парковка на 19м/мест									
16	Легковая парковка на 7 м/мест									
17	Легковая парковка на 10 м/мест в т.ч. 3 для МГН									
18	Легковая парковка на 4 м/места МГН									
19	Легковая парковка на 27 м/мест в т.ч.1 МГН									

**Условные обозначения и изображения**

- движение пожарных автомобилей
- пожарные гидранты

						1801.02-21-МПБ.ГЧЗ				
						Среднеэтажная жилая застройка по адресу: Краснодарский край, муниципальное образование Динской район, Южно-Кубанское сельское поселение, п. Южный, ул. Екатерининская, 3, участок с кадастровым номером 23:07:0302000:974				
Изм	Кол.уч	Лист	№ док	Подпись	Дата	Мероприятия по обеспечению пожарной безопасности		Стадия	Лист	Листов
Проверил	Захаров				06.21			П	1	
Разраб.	Захаров				06.21	Ситуационный план с указанием въезда (выезда) на территорию объекта и путей проезда пожарной техники, схем прокладки наружного противопожарного водопровода, мест размещения пожарных гидрантов		ИП Полевой Александр Геннадьевич		
Н.контр.	Сердюков				06.21					

Инв. № подл. \_\_\_\_\_  
 Подп. и дата \_\_\_\_\_  
 Взам. Инв. № \_\_\_\_\_



Условные обозначения

Пожарный гидрант	●
Вы находитесь здесь!	●
Эвакуационный выход	🚪
Путь к эвакуационному выходу	—
Направление движения	➔

Ведомость проектируемых жилых и общественных зданий и сооружений

№	Наименование и обозначение	Этаж-ность	Количество		Площадь, м²				Строительный объем, м³	
			зданий	квартир всего	застройки здания	застройки всего	квартир здания	квартир всего	здания	всего
1	Жилой дом	7	1	96		1262,62				27303,98
2	Жилой дом	7	1	96		1262,62				27303,98
Сооружения и площадки										
3	Легковая парковка на 27м/мест									
4	Площадка ТКО					7,4				
5	Площадка для игр детей									
7	Спортивные площадки									
8	Хозяйственные площадки									
9	Площадка для отдыха взрослого населения									
10	Легковая парковка на 7 м/мест									
11	Легковая парковка на 4 м/места для МГН									
12	Легковая парковка на 16м/мест в т.ч. 4для МГН									
13	Легковая парковка на 21 м/место									
14	Легковая парковка на 17м/места в т.ч 3 для МГН									
15	Легковая парковка на 19м/мест									
16	Легковая парковка на 7 м/мест									
17	Легковая парковка на 10 м/мест в т.ч. 3 для МГН									
18	Легковая парковка на 4 м/места МГН									
19	Легковая парковка на 27 м/мест в т.ч.1 МГН									

1801.02-21-МПБ.ГЧЗ

Среднеэтажная жилая застройка по адресу: Краснодарский край, муниципальное образование Динской район, Южно-Кубанское сельское поселение, п. Южный, ул. Екатерининская, 3, участок с кадастровым номером 23:07:0302000:974						
Изм	Кол.уч	Лист	№ док	Подпись	Дата	
Проверил	Захаров				06.21	
Разраб.	Захаров				06.21	
Н.контр.	Сердюков				06.21	
Мероприятия по обеспечению пожарной безопасности				Стадия	Лист	Листов
Схема эвакуации людей и материальных средств с прилегающей к зданию территории в случае возникновения пожара				П	2	
				ИП Полевой Александр Геннадьевич		

Инв. № подл. Подп. и дата. Взам. Инв. №