

«Многоэтажный жилой дом со встроенно-пристроенным подземным паркингом и помещениями общественного назначения, расположенный по адресу: г. Ростов-на-Дону, Пролетарский район, ул. Горсоветская, 77»

Адрес объекта: г. Ростов-на-Дону,
Пролетарский район, ул. Горсоветская, 77

Заказчик: ООО СЗ «РСК-ДОМ»

Проектная документация

Раздел 9

«Мероприятия по обеспечению пожарной безопасности»

Часть 1

«Мероприятия по обеспечению пожарной безопасности»

Шифр 007ПД–2021–ПБ1

ИП Сокол Александр Евгеньевич

«Многоэтажный жилой дом со встроенно-пристроенным подземным паркингом и помещениями общественного назначения, расположенный по адресу: г. Ростов-на-Дону, Пролетарский район, ул. Горсоветская, 77»

Адрес объекта: г. Ростов-на-Дону,
Пролетарский район, ул. Горсоветская, 77

Заказчик: **ООО СЗ «РСК-ДОМ»**

Проектная документация

Раздел 9

«Мероприятия по обеспечению пожарной безопасности»

Часть 1

«Мероприятия по обеспечению пожарной безопасности»

Шифр 007ПД–2021–ПБ1

Индивидуальный предприниматель

Главный инженер проекта



Сокол А.Е.

Сокол А.Е.

**Соответствие проектных решений требованиям действующих
нормативных документов**

Проектная документация объекта строительства: «**Многоэтажный жилой дом со встроенно-пристроенным подземным паркингом и помещениями общественного назначения, расположенный по адресу: г. Ростов-на-Дону, Пролетарский район, ул. Горсоветская, 77**», разработана в соответствии: с градостроительным планом земельного участка; заданием на проектирование; техническими регламентами, в том числе устанавливающими требования по обеспечению безопасной эксплуатации зданий и сооружений и безопасного использования прилегающих территорий; с соблюдением технических условий; а также в соответствии с экологическими, санитарно-гигиеническими, противопожарными и другими требованиями норм и правил проектирования, действующими на территории Российской Федерации, и обеспечивает безопасную для жизни и здоровья людей эксплуатацию объекта при соблюдении норм строительства и эксплуатации.

Главный инженер проекта



Сокол А.Е.

Взам. инв. №							007ПД-2021-СН			
	Подп. и дата	Изм.	Кол.уч	Лист	№Док	Подп.				Дата
Инв. № подл.										
	ГИП		Сокол			09.21	Сведения о соответствии проектных решений действующим нормам и правилам	П	1	1
Рук.группы		Страмаус			09.21	ИП «Сокол А.Е.»				

Состав проекта

Номер раздела	Шифр разделов	Наименование раздела проектной документации	Примечание
1	2	3	4
1	007ПД-2021-ПЗ	Раздел 1. «Пояснительная записка»	
2	007ПД-2021-ПЗУ	Раздел 2. «Схема планировочной организации земельного участка»	
		Раздел 3. «Архитектурные решения»	
3.1	007ПД-2021-АР1	Часть 1. «Архитектурные решения»	
3.2	007ПД-2021-АР2	Часть 2. «Расчет продолжительности инсоляции и коэффициент естественной освещенности»	
		Раздел 4. «Конструктивные и объемно-планировочные решения»	
4.1	007ПД-2021-КР	Часть 1. «Конструктивные и объемно-планировочные решения»	
4.2	007ПД-2021-КР. РК	Часть 2. «Расчет строительных конструкций»	
		Раздел 5 «Сведения об инженерном оборудовании, о сетях инженерно-технического обеспечения, перечень инженерно-технических мероприятий, содержание технологических решений»	
5.1	007ПД-2021-ИОС1	Подраздел 1. «Система электроснабжения»	
5.2,3	007ПД-2021-ИОС2,3	Подраздел 2. «Система водоснабжения и водоотведения»	
5.4	007ПД-2021-ИОС4	Подраздел 4. «Отопление, вентиляция и кондиционирование воздуха»	
		Подраздел 5. «Сети связи»	
5.5.1	007ПД-2021-ИОС5.1	Часть 1. «Внутренние сети связи»	
5.5.2	007ПД-2021-ИОС5.2	Часть 2. «Автоматизация комплексная»	
5.6	007ПД-2021-ИОС7	Подраздел 7. «Технологические решения»	
6	007ПД-2021-ПОС	Раздел 6. «Проект организации строительства»	
7	007ПД-2021-ПОД	Раздел 7. «Проект организации работ по сносу или демонтажу объектов капитального строительства»	
8	007ПД-2021-ООС	Раздел 8. «Перечень мероприятий по охране окружающей среды»	
		Раздел 9 «Мероприятия по обеспечению пожарной безопасности»	
9.1	007ПД-2021-ПБ1	Часть 1. «Мероприятия по обеспечению пожарной безопасности»	
9.2	007ПД-2021-ПБ2	Часть 2. «Автоматическая установка пожаротушения автостоянки»	
9.3	007ПД-2021-ПБ3	Часть 3. «Автоматическая установка пожарной сигнализации. Автономная пожарная сигнализация. Система оповещения и управления эвакуацией людей при пожаре. Автоматическая система дымоудаления»	
10	007ПД-2021-ОДИ	Раздел 10. «Мероприятия по обеспечению доступа инвалидов»	
10.1	007ПД-2021-ЭЭ	Раздел 10 (1) «Мероприятия по обеспечению соблюдения требований энергетической эффективности и требований оснащенности зданий, строений и сооружений приборами учета используемых энергетических ресурсов»	

Приложения:

- «Технический отчет об инженерно-геодезических изысканиях»
- «Технический отчет об инженерно-геологических изысканиях»
- «Технический отчет об инженерно-экологических изысканиях»

Изм. № подл. Подп. и дата

Взам. инв. №

Изм.	Кол.уч	Лист	№док.	Подп.	Дата	007ПД-2021-СП	Лист 1
------	--------	------	-------	-------	------	---------------	-----------

СОДЕРЖАНИЕ ТОМА

Обозначение	Наименование	Примечание
007ПД-2021-ПБ1	Содержание тома	
007ПД-2021-ПБ1.ПЗ	ПОЯСНИТЕЛЬНАЯ ЗАПИСКА:	
	9.1.1 Введение	
	9.1.2 Нормативные документы, использованные при разработке раздела «Перечень мероприятий по обеспечению пожарной безопасности»	
	9.1.3 Описание системы обеспечения пожарной безопасности объекта капитального строительства	
	9.1.4 Обоснование противопожарных расстояний между зданиями, сооружениями и наружными установками, обеспечивающих пожарную безопасность объектов капитального строительства	
	9.1.5 Описание и обоснование проектных решений по наружному противопожарному водоснабжению, по определению проездов и подъездов для пожарной техники	
	9.1.6 Описание и обоснование принятых конструктивных и объемно-планировочных решений, степени огнестойкости и класса конструктивной пожарной опасности строительных конструкций	
	9.1.7 Описание и обоснование проектных решений по обеспечению безопасности людей при возникновении пожара	
	9.1.8 Перечень мероприятий по обеспечению безопасности подразделений пожарной охраны при ликвидации пожара	
	9.1.9 Сведения о категории зданий, сооружений, помещений, оборудования и наружных установок по признаку взрывопожарной и пожарной опасности	
	9.1.10 Перечень зданий, сооружений, помещений и оборудования, подлежащих защите автоматическими установками пожаротушения и оборудованию автоматической пожарной сигнализацией	
	9.1.11 описание и обоснование противопожарной защиты (автоматических установок пожаротушения, пожарной сигнализации, оповещения и управления эвакуацией людей при пожаре, внутреннего противопожарного водопровода, противодымной защиты)	
	9.1.12 Описание и обоснование необходимости размещения оборудования противопожарной защиты, управления таким оборудованием, взаимодействия такого оборудования с инженерными системами зданий и оборудованием, работа которого во время пожара направлена на обеспечение безопасной эвакуации людей, тушение пожара и ограничение его развития, а также алгоритма работы технических систем (средств) противопожарной защиты (при наличии)	
	9.1.13 Описание организационно-технических мероприятий по обеспечению пожарной безопасности объекта капитального строительства	
9.1.14 Расчет пожарных рисков угрозы жизни и здоровью людей и уничтожения имущества		
	ГРАФИЧЕСКАЯ ЧАСТЬ:	
007ПД-2021-ПБ1	Ситуационный план организации земельного участка, с указанием въезда (выезда) на территорию и путей подъезда к объектам пожарной техники, схем прокладки наружного противопожарного водопровода и мест размещения пожарных гидрантов	На 1 листе
	Схемы эвакуации людей и материальных средств из здания в случае возникновения пожара	На 6 листах
	Структурные схемы технических систем (средств) противопожарной защиты	

Взам. инв. №	
Подп. и дата	
Инв. № подл.	

007ПД-2021-ПБ1					
Изм.	Кол.уч	Лист	№Док	Подп.	Дата
		Соченева		<i>Соченева</i>	09.21
		Фисенко		<i>Фисенко</i>	09.21
		Страмаус		<i>Страмаус</i>	09.21
		Сокол		<i>Сокол</i>	09.21
Раздел 9 Часть 1 Мероприятия по обеспечению пожарной безопасности					
		Стадия	Лист	Листов	
		П	1	23	
ИП «Сокол А.Е.»					

РАЗДЕЛ 9

ЧАСТЬ 1

МЕРОПРИЯТИЯ ПО ОБЕСПЕЧЕНИЮ ПОЖАРНОЙ БЕЗОПАСНОСТИ

9.1.1 Введение

Проектируемый объект «Многоэтажный жилой дом со встроенно-пристроенным подземным паркингом и помещениями общественного назначения, расположенный по адресу: г. Ростов-на-Дону, Пролетарский район, ул. Горсоветская, 77» (далее по тексту - **Объект защиты, Жилой комплекс**).

Состав раздела «Мероприятия по обеспечению пожарной безопасности» принят в соответствии требованиями Положения о составе разделов проектной документации и требованиях к их содержанию, утвержденного постановлением Правительства Российской Федерации от 16 февраля 2008 г № 87 (ред. От 01.10.2020).

В настоящем разделе проекта отражаются вопросы обеспечения пожарной безопасности и придания противопожарной устойчивости объекту и не рассматриваются другие аспекты обеспечения его безопасности и эксплуатационной надежности.

Настоящий раздел разработан с целью определения проектных решений по созданию системы противопожарной защиты объекта обеспечивающей предотвращение пожара, обеспечение безопасности людей и защиту имущества при пожаре.

Раздел предусматривает применение минимальных и достаточных мероприятий обеспечивающих безопасность людей.

Проектные решения по безопасности разработаны с учетом технических и экономических возможностей заказчика строительства.

9.1.2 Нормативные документы, использованные при разработке раздела «Перечень мероприятий по обеспечению пожарной безопасности»

Состав и содержание раздела приняты в соответствии с требованиями пункта 26 Положения о составе разделов проектной документации и требованиях к их содержанию, утвержденного постановлением Правительства Российской Федерации от 16.02.2008 № 87.

При разработке раздела «Мероприятия по обеспечению пожарной безопасности» были использованы следующие нормативные документы:

-Федеральный закон от 22.07.2008 г. № 123-ФЗ «Технический регламент о требованиях пожарной безопасности»;

-Федеральный закон от 30.12.2009 № 384-ФЗ «Технический регламент о безопасности зданий и сооружений»;

Изм.	Кол.уч	Лист	№ док.	Подп.	Дата	007ПД-2021-ПБ1.ПЗ	Лист
							2
Изм.	Кол.уч	Лист	№ док.	Подп.	Дата		

- СП 1.13130.2020. Системы противопожарной защиты. Эвакуационные пути и выходы;
- СП 2.13130.2020. Системы противопожарной защиты. Обеспечение огнестойкости объектов защиты;
- СП 3.13130.2009. Системы противопожарной защиты. Система оповещения и управления эвакуацией людей при пожаре. Требования пожарной безопасности;
- СП 4.13130.2013. Системы противопожарной защиты. Ограничение распространения пожара на объектах защиты. Требования к объемно-планировочным и конструктивным решениям (с Изменением N 1);
- СП 484.1311500.2020 "Системы противопожарной защиты. Системы пожарной сигнализации и автоматизация систем противопожарной защиты. Нормы и правила проектирования" (утверждён приказом МЧС России от 31 июля 2020 г. N 582);
- СП 486.1311500.2020 "Системы противопожарной защиты. Перечень зданий, сооружений, помещений и оборудования, подлежащих защите автоматическими установками пожаротушения и системами пожарной сигнализации. Требования пожарной безопасности" (утверждён приказом МЧС России от 20 июля 2020 г. N 539);
- СП 6.13130.2013. Системы противопожарной защиты. Электрооборудование. Требования пожарной безопасности;
- СП 7.13130.2013. Системы противопожарной защиты. Отопление, вентиляция и кондиционирование. Требования пожарной безопасности (с Изменениями N 1, 2);
- СП 8.13130.2020. Системы противопожарной защиты. Источники наружного противопожарного водоснабжения. Требования пожарной безопасности;
- СП 10.13130.2020. Системы противопожарной защиты. Внутренний противопожарный водопровод. Требования пожарной безопасности;
- СП 12.13130.2009 Определение категорий помещений, зданий и наружных установок по взрывопожарной и пожарной опасности;
- СП 42.13330.2016. Свод правил. Градостроительство. Планировка и застройка городских и сельских поселений. Актуализированная редакция СНиП 2.07.01-89* (Изменений №1, 2);
- СП 54.13330.2016 Здания жилые многоквартирные. Актуализированная редакция СНиП 31-01-2003 (с Изменениями N 1, 2, 3)
- СП 59.13330.2020. Свод правил. Доступность зданий и сооружений для маломобильных групп населения. Актуализированная редакция СНиП 35-01-2001;
- СП 113.13330.2016 Стоянки автомобилей. Актуализированная редакция СНиП 21-02-99* (с Изменением N 1);
- СП 118.13330.2012 Общественные здания и сооружения. Актуализированная редакция СНиП 31-06-2009 (с Изменениями N 1-4);
- СП 154.13130.2013 Встроенные подземные автостоянки. Требования пожарной безопасности;
- Правила противопожарного режима в Российской Федерации, утвержденные Постановлением Правительства № 1479, от 16 сентября 2020 г (с изменениями на 31 декабря 2020 года);

Изм. № подл.	Подп. и дата	Взам. инв. №

Изм.	Кол.уч	Лист	№док.	Подп.	Дата	007ПД-2021-ПБ1.ПЗ	Лист
							3

- СТУ в части обеспечения пожарной безопасности объекта: многоквартирный жилой дом со встроенно-пристроенным подземным паркингом и помещениями общественного назначения, расположенный по адресу: г. Ростов-на-Дону, Пролетарский район, ул. Горсоветская, 77, разработанные ИП Фисенко В.А, согласовано УНД и ПР Главного управления МЧС России 16.08.2021 №ИВ-203-8529.

9.1.3 Описание системы обеспечения пожарной безопасности объекта капитального строительства

Объект защиты имеет систему обеспечения пожарной безопасности, в соответствии с п.1 ст.5 Федерального закона Российской Федерации от 22 июля 2008 года № 123-ФЗ «Технический регламент о требованиях пожарной безопасности».

Целью создания системы обеспечения пожарной безопасности объекта защиты является предотвращение пожара, обеспечение безопасности людей и защита имущества при пожаре.

Система обеспечения пожарной безопасности объекта защиты включает в себя:

- систему предотвращения пожара;
- систему противопожарной защиты;
- комплекс организационно-технических мероприятий по обеспечению пожарной безопасности.

9.1.4 Обоснование противопожарных расстояний между зданиями, сооружениями и наружными установками, обеспечивающих пожарную безопасность объектов капитального строительства

Проектные решения генерального плана по пожарной безопасности направлены на:

- соблюдение безопасных расстояний от здания Объекта до соседних зданий и сооружений с учетом исключения возможного переброса пламени в случае возникновения пожара;
- создание условий, необходимых для успешной работы пожарных подразделений при тушении пожара.

Проектируемый жилой комплекс представляет собой четыре пожарных отсека: отсек №1 - жилой дом со встроенными помещениями общественного назначения; отсек №2 – встроенно-пристроенный паркинг (Блок А); отсек №3 – встроенно-пристроенный паркинг (Блок Б); отсек №4 – поликлиника.

Паркинг размещен с двух сторон вдоль подвального этажа жилого дома, образуя стилобатную часть. Поликлиника расположена на стилобатной части (паркинг Блок А).

Условно комплекс можно разделить на два здания – Жилой дом (отсек №1, №2 и №3) и поликлинику (отсек №4).

Размещение проектируемого жилого дома I степени огнестойкости, класса конструктивной пожарной опасности С0, функциональной пожарной опасности Ф1.3 предусмотрено со следующими противопожарными разрывами:

Изм.	№ подл.	Подп. и дата	Взам. инв. №	
			Изм.	№ док.

Изм.	Кол.уч	Лист	№ док.	Подп.	Дата	007ПД-2021-ПБ1.ПЗ	Лист
							4

- с юга более 8 м до существующего здания АБК (2К);
- с запада 15 м до проектируемой трансформаторной подстанции и более 26 м до проектируемой поликлиники; более 10 м до проектируемой открытой площадки хранения автомобилей;

- с севера и востока более 18 м до существующих построек.

Размещение проектируемой поликлиники III степени огнестойкости, класса конструктивной пожарной опасности С0, функциональной пожарной опасности Ф3.4 предусмотрено со следующими противопожарными разрывами:

- с юга более 10 м до существующего нежилого здания (НК);

- с востока

- с востока 9,8 м до проектируемой трансформаторной подстанции и более 26 м до проектируемого жилого дома; более 10 м до проектируемой открытой площадки хранения автомобилей;

- с севера и запада более 18 м до существующих построек через дороги общегородского пользования.

Описанные фактические расстояния между проектируемыми зданиями Объекта защиты и существующими зданиями обеспечивают требуемые противопожарные расстояния и удовлетворяют требованиям п.4.3, табл.1, п.6.11.2 СП 4.13130.2013.

Таким образом, противопожарные разрывы обеспечивают нераспространение пожара между зданиями, что соответствует п.1 ст.69 ФЗ-123.

В соответствии с градостроительным планом земельного участка и заданием на проектирование здание запроектировано в пределах места допустимого размещения зданий и сооружений.

9.1.5 Описание и обоснование проектных решений по наружному противопожарному водоснабжению, по определению проездов и подъездов для пожарной техники

Описание проектных решений по наружному противопожарному водоснабжению

Система наружного противопожарного водоснабжения проектируемого объекта защиты предусмотрена в соответствии с требованиями Федерального закона Российской Федерации от 22 июля 2008 года № 123-ФЗ «Технический регламент о требованиях пожарной безопасности» и СП 8.13130.2020 «Источники наружного противопожарного водоснабжения».

Жилой дом

Здание жилого дома класса функциональной пожарной опасности Ф1.3, представляет три пожарных отсека:

Отсек №1 – жилая часть, строительным объемом 99398,83 (надземная часть 94708,97 м³, подземная часть 4689,86 м³);

Отсек №2 – встроенная подземная автостоянка (паркинг блок А), строительным объемом 9852,53 м³;

Отсек №3 – встроенная подземная автостоянка (паркинг блок Б), строительным объемом 8621,23 м³;

Взам. инв. №	
Подп. и дата	
Инв. № подл.	

							007ПД-2021-ПБ1.ПЗ	Лист
Изм.	Кол.уч	Лист	№ док.	Подп.	Дата			5

В соответствии с п. 5.2, Табл.2 СП 8.13130.2020 наибольший требуемый расход воды на наружное пожаротушение (для зданий Ф1.3, от 16 до 25 этажей Объемом от 50 до 150 тыс.м3) - 30 л/с.

В соответствии с п. 5.12 СП 8.13130.2020, СП 113.13330 требуемый расход воды на наружное пожаротушение подземной автостоянки до двух этажей - 20 л/с.

Поликлиника

Здание поликлиники класса функциональной пожарной опасности Ф3.4, представляет один пожарный отсек, строительным объемом 103284,06 (надземная часть 8940,62 м³).

В соответствии с п. 5.2, Табл.2 СП 8.13130.2020 наибольший требуемый расход воды на наружное пожаротушение (для зданий Ф3, от 2 до 6 этажей Объемом от 5 до 25 тыс.м3) - 20 л/с.

Для проектируемого комплекса расход воды на наружное пожаротушение принят 30 л/с, что соответствует требованиям СП 8.13130.2020 и СП 113.13330.

Проектируемые наружные водопроводные сети предусмотрены кольцевые, тупиковые линии водопроводов не более 200 м, что соответствует требованиям п.8.5 СП 8.13130.2020.

Наружное пожаротушение зданий Объекта защиты осуществляется от трех пожарных гидрантов, установленных в колодцах на существующих водопроводных сетях, что удовлетворяет п. 8.9 СП 8.13130.2020.

Пожарные гидранты предусмотрены на дорогах (не ближе 5 м от стен зданий), вблизи зданий (на расстоянии до 200 м), что удовлетворяет требований п. 8.8, 8.9 СП 8.13130.2020.

Расстановка пожарных гидрантов на водопроводной сети обеспечивает пожаротушение здания Объекта не менее чем от двух гидрантов при расходе воды на наружное пожаротушение 30 л/с, с учетом прокладки рукавных линий длиной, не более 200 м, по твердому покрытию, что удовлетворяет п.8.9 СП 8.13130.2020.

Для ориентирования и быстрого нахождения пожарных гидрантов личным составом подразделений пожарной охраны предусмотрена установка флуоресцентных светоотражающих указателей типового образца в соответствии с требованиями ГОСТ Р 12.4.026-2001, с нанесенными индексами «ПГ» и цифровым значением расстояния в метрах от указателя. Указатели мест расположения ПГ размещаются на высоте 2 - 2,5 м на углах здания.

Описание и обоснование проектных решений по определению проездов и подъездов для пожарной техники

Проектные решения по устройству проездов и подъездов для пожарной техники разработаны в соответствии с требованиями Федерального закона от 22.07.2008 №123-ФЗ, СП 4.13300.2013.

Расположение проездов для пожарной техники принято с учетом этажности, функционального назначения и объемно-планировочных решений здания и обеспечивает доступ пожарных подразделений. Пожарные проезды и подъездные пути для пожарной техники совмещены с функциональными проездами, что не противоречит ст. 90 ФЗ №123.

Жилой дом

Высота здания жилого дома в соответствии с СП 1.13130.2020 – 53,5 м.

Изм.	Кол.уч	Лист	№док.	Подп.	Дата	007ПД-2021-ПБ1.ПЗ	Лист
Изм.	Кол.уч	Лист	№док.	Подп.	Дата		

Для Отсека №2 (паркинг блок А) проектом принята I степень огнестойкости, класс конструктивной пожарной опасности С0, что обеспечивает выполнение требований ч.1 и ч.5 ст.87 ФЗ №123 и соответствует требованию п.5.2.3 СП 154.13130.2013, п. 6.11.2 СП 4.13130.2013 изм.1.

Фактическая площадь этажа в пределах пожарного Отсека №2 составляет 1390 м² (не превышает требуемой площади 3000 м² для зданий I (С0), что удовлетворяет требованиям п.6.3.1, табл.6.5 СП 2.13130.2020.

Для Отсека №3 (паркинг блок Б) проектом принята I степень огнестойкости, класс конструктивной пожарной опасности С0, что обеспечивает выполнение требований ч.1 и ч.5 ст.87 ФЗ №123 и соответствует требованию п.5.2.3 СП 154.13130.2013, п. 6.11.2 СП 4.13130.2013 изм.1.

Фактическая площадь этажа в пределах пожарного Отсека №3 составляет 1230 м² (не превышает требуемой площади 3000 м² для зданий I (С0), что удовлетворяет требованиям п.6.3.1, табл.6.5 СП 2.13130.2020.

Отсеки автостоянки (Отсек №2, Отсек №3), разнесены по сторонам от подземного этажа жилой части (Отсек №1) и отделены противопожарными стенами 1-го типа (REI 150).

Связь помещений автостоянки с подвальным этажом жилой части предусмотрена через тамбур-шлюзы 1-го типа, что соответствует табл. 23 ФЗ№123 и требованию п. 6.11.9 СП 4.13130.2013 изм.1.

Конструктивная схема жилого дома – каркасная, из монолитного железобетона.

К несущим элементам здания жилого дома, обеспечивающим общую прочность и пространственную устойчивость здания, согласно п.5.4.2 СП 2.13130.2020, а также проектных решений раздела КР относятся: колонны, монолитные перекрытия, диафрагмы жесткости (стены ЛК и лифтовые шахты).

В соответствии с требованиями ч. 2 ст. 87 ФЗ №123 фактические пределы огнестойкости строительных конструкций здания Объекта приняты не ниже нормируемых для I-й степени огнестойкости, в соответствии с табл. 21 ФЗ №123.

Для удобства сравнения (сопоставления) значений фактических и требуемых пределов огнестойкости конструкций они сведены в таблицу 4.1.

Таблица 4.1

Наименование конструкции		Технические характеристики	Фактический предел огнестойкости	Требуемый предел огнестойкости	Соответствие пределов в требованиях
Несущие конструкции автостоянок	Колонны	Ж/Б	>R 150	R 150	Соотв.
	Стены	Ж/Б	>R 150	R 150	Соотв.
Строительные конструкции лестничных клеток	Внутренние стены	Ж/Б	>REI 120	REI 120	Соотв.
	Марши и площадки	Ж/Б	>R60	R60	Соотв.

Взам. инв. №
Подп. и дата
Инв. № подл.

Изм.	Кол.уч.	Лист	№док.	Подп.	Дата
------	---------	------	-------	-------	------

007ПД-2021-ПБ1.ПЗ

Лист
9

Перекрытие автостоянки (ПП 1-го типа)		Ж/Б	>R 150	R 150	Соотв.
Несущие элементы	Колонны	Ж/Б квадратного сечения	>R 120	R 120	Соотв.
	Диафрагмы	Ж/Б толщиной 200 мм	>R 120		Соотв.
	Перекрытия	Ж/Б	>R 120		Соотв.
Наружные ненесущие стены		Двухслойные: кирпич керамический; утеплитель; блоки стеновые.	>EI 30	>E 30	Соотв.
Строительные конструкции лестничных клеток	Внутренние стены	Ж/Б толщиной 200 мм	>REI 120	REI 120	Соотв.
	Марши и площадки	Ж/Б	>R60	R60	Соотв.

В соответствии с ч.10 ст.87 ФЗ №123-ФЗ пределы огнестойкости и классы пожарной опасности строительных конструкций определены расчетно-аналитическим методом, установленным нормативными документами по пожарной безопасности.

Основным мероприятием, направленным на предотвращение распространения пожара, является обеспечение необходимой огнестойкости и пожарной безопасности строительных конструкций.

В соответствии с п.12.4 СТО 36554501-006-2006 проектом предусмотрены необходимые расстояния от оси арматуры до нагреваемой грани бетона, обеспечивающие требуемые пределы огнестойкости конструкций.

Для обеспечения требуемого предела огнестойкости бетонных конструкций минимальные размеры элементов и расстояние от оси арматуры до поверхности элементов приняты не менее требуемых СП 63.13330.2012, в соответствии с п.10. ст. 87 ФЗ №123 и учтены рекомендации Пособия к СНиП II-2-80 и СТО 36554501-006-2006.

Огнестойкость узлов крепления строительных конструкций не ниже требуемой огнестойкости самих конструкций.

Узлы пересечения ограждающих строительных конструкций кабелями, трубопроводами и другим технологическим оборудованием, имеют предел огнестойкости не ниже требуемых пределов, установленных для этих конструкций.

Строительные конструкции не способствуют скрытому распространению горения, что соответствует требованиям п.5.2.1 СП 2.13130.2020.

Участки наружных стен в местах примыкания к перекрытиям (междуэтажные пояса) выполнены глухими не менее 1,2 м. Предел огнестойкости данных участков наружных стен (в том числе узлов примыкания и крепления) предусмотрен не менее требуемого предела огнестойкости перекрытия по

Изм.	№ подл.	Подп. и дата	Взам. инв. №				Лист
				007ПД-2021-ПБ1.ПЗ			
Изм.	Кол.уч	Лист	№док.	Подп.	Дата		

Таблица 4.2

Наименование конструкции		Технические характеристики	Фактически й предел огнестойкости	Требуемы й предел огнестойкости	Соответствие пределов требования м
Несущие элементы	Колонны	Ж/Б квадратного сечения	>R 45	R 45	Соотв.
	Перекрытия	Ж/Б толщиной 200 мм	>R 45		Соотв.
Лифтовая шахта			>R 120	R 120	Соотв.
Наружные ненесущие стены		Двухслойные: кирпич керамический, блоки стеновые.	>E1 15	>E 15	Соотв.
Строительные конструкции лестничных клеток	Внутренние стены	Ж/Б толщиной 160 мм	>REI 60	REI 60	Соотв.
	Марши и площадки	Ж/Б	>R 45	R 45	Соотв.

В соответствии с ч.10 ст.87 ФЗ №123-ФЗ пределы огнестойкости и классы пожарной опасности строительных конструкций определены расчетно-аналитическим методом, установленным нормативными документами по пожарной безопасности.

Основным мероприятием, направленным на предотвращение распространения пожара, является обеспечение необходимой огнестойкости и пожарной безопасности строительных конструкций.

В соответствии с п.12.4 СТО 36554501-006-2006 проектом предусмотрены необходимые расстояния от оси арматуры до нагреваемой грани бетона, обеспечивающие требуемые пределы огнестойкости конструкций.

Для обеспечения требуемого предела огнестойкости бетонных конструкций минимальные размеры элементов и расстояние от оси арматуры до поверхности элементов приняты не менее требуемых СП 63.13330.2012, в соответствии с п.10. ст. 87 ФЗ №123 и учтены рекомендации Пособия к СНиП II-2-80 и СТО 36554501-006-2006.

Огнестойкость узлов крепления строительных конструкций не ниже требуемой огнестойкости самих конструкций.

Узлы пересечения ограждающих строительных конструкций кабелями, трубопроводами и другим технологическим оборудованием, имеют предел огнестойкости не ниже требуемых пределов, установленных для этих конструкций.

Строительные конструкции не способствуют скрытому распространению горения, что соответствует требованиям п.5.2.1 СП 2.13130.2020.

Изм. № подл. Подп. и дата

Взам. инв. №

Изм.	Кол.уч	Лист	№док.	Подп.	Дата	007ПД-2021-ПБ1.ПЗ	Лист
							12

Участки наружных стен в местах примыкания к перекрытиям (междуэтажные пояса) выполнены глухими не менее 1,2 м. Предел огнестойкости данных участков наружных стен (в том числе узлов примыкания и крепления) предусмотрен не менее требуемого предела огнестойкости перекрытия по целостности (Е) и теплоизолирующей способности (I). Проектные решения удовлетворяют требованиям п.5.4.18 СП 2.13130.2020.

9.1.7 Описание и обоснование проектных решений по обеспечению безопасности людей при возникновении пожара

Для обеспечения безопасности людей в случае пожара в соответствии с требованиями ст.52 Федерального закона от 22.07.2008 №123-ФЗ проектом предусмотрена их защита от воздействия опасных факторов пожара и ограничение последствий их воздействия:

-применение объемно-планировочных решений и средств, обеспечивающих ограничение распространения пожара за пределы очага;

-устройство эвакуационных путей, удовлетворяющих требованиям безопасной эвакуации людей при пожаре;

-устройство систем обнаружения пожара (установок и систем пожарной сигнализации), оповещения и управления эвакуацией людей при пожаре;

-применение основных строительных конструкций с пределами огнестойкости и классами пожарной опасности, соответствующими требуемым степени огнестойкости и классу конструктивной пожарной опасности зданий, сооружений и строений, а также с ограничением пожарной опасности поверхностных слоев (отделок, облицовок и средств огнезащиты) строительных конструкций на путях эвакуации;

-применение первичных средств пожаротушения.

Основные проектные решения по обеспечению безопасности людей при возникновении пожара направлены на обеспечение:

-своевременной беспрепятственной эвакуации людей;

-спасение людей, которые могут подвергаться воздействию опасных факторов пожара;

-защиту людей на путях эвакуации от опасных факторов пожара.

Коммуникационные пути в здании обеспечивают в случае пожара безопасную (своевременную и беспрепятственную) эвакуацию по ним людей.

Эвакуационные пути и выходы запроектированы в соответствии с СП 1.13130.2020.

В соответствии с п. 4.2.18, п.4.2.19 СП 1.13130.2020 высота эвакуационных выходов в свету не менее 1,9 м, ширина выходов в свету - не менее 0,8 м.

Пути эвакуации соответствуют требованиям п.4.3.2 СП 1.13130.2020, высота горизонтальных участков путей эвакуации в свету не менее 2 м.

Двери эвакуационных лестничных клеток оборудованы приспособлениями для самозакрывания с уплотнением в притворах, обеспечивая выполнение требований п.4.4.6 СП 1.13130.2020.

Жилой дом
Отсек №1

Инт. № подл.	Взам. инв. №
	Подп. и дата

Изм.	Кол.уч	Лист	№ док.	Подп.	Дата	007ПД-2021-ПБ1.ПЗ	Лист
							13

В каждой секции подвального этажа предусмотрено по два выхода на обособленные лестницы с выходами на уровень первого этажа, что соответствует требованию п.4.2.2 СП 1.13130.2020.

Часть помещений офисного назначения предусмотрены с выходом наружу и на ЛК с выходом на уровне 1-го этажа.

Двери эвакуационных выходов на ЛК офисных помещений в осях 1-5 на всех этажах предусмотрены не менее 2-го типа (EI30), что обеспечивает выполнение требований п.4.2.9 СП 1.13130.2020.

Встроенные помещения дошкольного образовательного учреждения, расположенные на первом этаже, имеют обособленные выходы от жилой части. Этаж имеет не менее двух эвакуационных выходов, что соответствует требованию п.4.2.6, п.6.1.14 СП 1.13130.2020.

Каждое помещение с пребыванием более 10 человек имеет два эвакуационных выхода, что соответствует п.5.2.5 СП 1.13130.2020.

Ширина эвакуационных выходов из помещений групповой не менее 1,2 м, что обеспечивает выполнение требований п.4.2.19, п.5.1.4 СП 1.13130.2020.

Дверь эвакуационного выхода из групповой ячейки в поэтажный коридор предусмотрена противопожарной с пределом огнестойкости не менее EI 15, что соответствует требованию п.5.2.3 СП 1.13130.2020.

Эвакуация с жилых этажей (2-18 эт.) предусмотрена на ЛК типа Н1 (по одной лестнице в секции), что соответствует требованиям п.6.1.1 СП 1.13130.2020.

Ширина эвакуационных выходов на ЛК в свету не менее 0,8 м, что соответствует требованию п.4.2.19 СП 1.13130.2020.

Ширина пути эвакуации по лестнице (ширина марша в свету) не менее 1,05 м, что соответствует требованию п.4.4.1 СП 1.13130.2020.

Ширина лестничных площадок предусмотрена не менее ширины марша, что соответствует требованию п.4.4.2 СП 1.13130.2020.

ЛК имеют выход непосредственно наружу на прилегающую к зданию территорию, что соответствует требованию п.4.4.11 СП 1.13130.2020.

Ширина выходов из ЛК предусмотрена не менее 1,05 м, что соответствует требованию п.4.2.20 СП 1.13130.2020.

Лестничные клетки предусмотрены с освещением через остекленные входные двери с воздушной зоны (площадь остекления не менее 1,2 м²), что соответствует п.3.3 СТУ.

Ширина пути эвакуации по коридору не менее 1,4 м, что соответствует требованиям п.6.1.9 СП 1.13130.2020.

Наибольшее расстояние от дверей квартир до выхода не превышает значений, установленных табл.3 п.6.1.8 СП 1.13130.2020.

Эвакуация МГН с первого этажа предусмотрена на эвакуационные выходы непосредственно наружу, оборудованные пандусами, что соответствует п.9.1.1 СП 1.13130.2020.

Эвакуация МГН с вышележащих (жилых) этажей групп мобильности М1-М3 предусмотрена по общим путям эвакуации, групп мобильности М4 в ПБЗ 1-го типа, что соответствует требованиям п.9.2.4, 9.2.6 СП 1.13130.2020.

Пожаробезопасные зоны предусмотрены в лифтовых холлах (по одной на каждом этаже. ПБЗ выделены конструкциями с пределом огнестойкости не менее

Взам. инв. №	
Подп. и дата	
Инв. № подл.	

Изм.	Кол.уч	Лист	№ док.	Подп.	Дата	007ПД-2021-ПБ1.ПЗ	Лист
							14

Проектными решениями предусмотрено создание необходимых условий для эффективного применения сил и средств гарнизона пожарной охраны при тушении пожаров и проведении аварийно-спасательных работ.

Обеспечение безопасности деятельности пожарных подразделений пожарной охраны при ликвидации пожара обеспечено устройством:

- пожарных проездов и подъездных путей к зданию для пожарной техники, совмещенных с функциональными проездами;
- средств подъема личного состава подразделений пожарной охраны и пожарной техники на этажи и на кровлю здания (лестницы);
- противопожарного водопровода;
- системы противодымной защиты путей следования личного состава подразделений пожарной охраны внутри здания;
- индивидуальных и коллективных средств спасения людей.

Жилой дом

Проектом предусмотрено два выхода на кровлю, по одному для каждой секции жилого дома, что соответствует требованию п.7.2, 7.3 СП 4.13130.2013 изм.1.

Выход на кровлю в каждой секции предусмотрен с лестничной клетки через противопожарную дверь 2-го типа с пределом огнестойкости EI 30 на воздушную зону и далее на кровлю по лестнице П1 (с уровня воздушной зоны на уровень кровли), что не противоречит п.7.2, 7.6 СП 4.13130.2013 изм.1 и положениям п.1.11.1 СТУ.

Между маршами лестниц и между поручнями ограждений лестничных маршей предусмотрен зазор шириной не менее 75 мм, что соответствует требованиям п.7.14 СП 4.13130.2013 изм.1.

В местах перепада высоты кровли от 1 м до 10 м предусмотрены пожарные лестницы типа П1, что соответствует требованию п.7.10 СП 4.13130.2013 изм.1.

Лестницы изготовлены из негорючих материалов (металлические) и имеют конструктивное исполнение, обеспечивающее возможность передвижения личного состава подразделений пожарной охраны в боевой одежде и с дополнительным снаряжением, что обеспечивает выполнение требований п.7.9, п.7.12, п.7.13 СП 4.13130.2013.

Проектом предусмотрен парапет на кровле высотой не менее 0,6 м, что удовлетворяет требованиям п.7.16 СП 4.13130.2013.

Поликлиника

Проектом предусмотрен один выход на кровлю, с лестничной клетки через противопожарную дверь 2-го типа с пределом огнестойкости EI 30, что соответствует требованию п.7.2, 7.3, 7.6 СП 4.13130.2013 изм.1.

Между маршами лестниц и между поручнями ограждений лестничных маршей предусмотрен зазор шириной не менее 75 мм, что соответствует требованиям п.7.14 СП 4.13130.2013 изм.1.

В местах перепада высоты кровли от 1 м до 10 м предусмотрены пожарные лестницы типа П1, что соответствует требованию п.7.10 СП 4.13130.2013 изм.1.

Лестницы изготовлены из негорючих материалов (металлические) и имеют конструктивное исполнение, обеспечивающее возможность передвижения личного состава подразделений пожарной охраны в боевой одежде и с

Изм.	Кол.уч	Лист	№ док.	Подп.	Дата

007ПД-2021-ПБ1.ПЗ					Лист
					17

дополнительным снаряжением, что обеспечивает выполнение требований п.7.9, п.7.12, п.7.13 СП 4.13130.2013.

Проектом предусмотрен парапет на кровле высотой не менее 0,6 м, что удовлетворяет требованиям п.7.16 СП 4.13130.2013.

9.1.9 Сведения о категории зданий, сооружений, помещений, оборудования и наружных установок по признаку взрывопожарной и пожарной опасности

Категории помещений по взрывопожарной и пожарной опасности, а также классы зон помещений, определены в соответствии с заданием на проектирование с учетом назначения помещений и в соответствии с положениями Федерального закона от 22 июля 2008 года N 123-ФЗ и СП 12.13130.2009.

В соответствии с ч. 2, ст. 27 ФЗ-123 отнесению к категории по пожарной и взрывопожарной опасности подлежат только здания, сооружения или помещения класса по функциональной пожарной опасности Ф5.

Перечень помещений с указанием категорий по пожарной и взрывопожарной опасности в соответствии с СП 12.13130.2009:

- Автостоянка (В1).

9.1.10 Перечень зданий, сооружений, помещений и оборудования, подлежащих защите автоматическими установками пожаротушения и оборудованию автоматической пожарной сигнализацией

Перечень помещений подлежащих защите установками автоматической пожарной сигнализации и автоматического пожаротушения определен в соответствии с требованиями Федерального закона от 22.07.2008 №123-ФЗ ст.91 СП 484.1311500.2020 и СП 486.1311500.2020, с учетом объемно-планировочных и функциональных характеристик здания.

Согласно п.3 табл. А.1 СП 484.1311500.2020 Многоквартирные жилые дома (Ф1.3) подлежит оснащению адресными системами пожарной сигнализации (далее – СПС).

Согласно п.10 табл. А.1 СП 484.1311500.2020 Поликлиники (Ф3.4) подлежат оснащению адресными СПС.

Согласно п.19 табл. А.1 СП 484.1311500.2020 отсеки автостоянок (Ф5.2) рекомендуется оснащать адресными СПС.

Все отсеки зданий Объекта защиты оборудуются адресными СПС.

Согласно п.4.1 табл.1 СП 486.1311500.2020 здания для автомобилей подземные, закрытого типа, независимо от площади необходимо защитить автоматическими установками пожаротушения (далее – АУП).

Принятые проектные решения и основные параметры систем приведены в соответствующих разделах ПД.

Взам. инв. №	Подп. и дата	Инв. № подл.							Лист
			007ПД-2021-ПБ1.ПЗ						
Изм.	Кол.уч.	Лист	№док.	Подп.	Дата				

Квартиры оборудуются автоматическими пожарными извещателями (на кухне и в прихожей – тепловые, в комнатах – дымовые, а также ручной пожарный извещатель

в прихожей квартиры), что соответствует требованию п.2.2.2 СТУ.

Контрольно-управляющая аппаратура и соответствующее оборудование установлено в помещении пожарного поста (помещение 139) расположенном на 1-м этаже жилого дома (Отсек №1, Секция №1).

Жилые помещения (комнаты), прихожие и коридоры квартир оборудованы автономными дымовыми пожарными извещателями, что соответствует требованиям п.6.2.16 СП 484.1311500.2020 и п.7.3.5 СП 54.13330.2016.

Система оповещения и управления эвакуацией людей при пожаре (СОУЭ)

Проектные решения по оборудованию помещений проектируемого здания системой оповещения и управления эвакуацией людей при пожаре разработаны в соответствии с требованиями ст. 54, 91 Федерального закона от 22.07.2008 №123-ФЗ, СП 3.13130.2009.

Тип системы оповещения в настоящем проекте выбран с учетом функционального назначения, конструктивных и объемно-планировочных решений здания исходя из условия безопасной эвакуации людей при пожаре.

В соответствии с СП 3.13130.2009 Объект оборудуются системой оповещения о пожаре:

- жилая часть – 3-го типа;
- встроенные помещения - 3-го типа;
- автостоянки – 3-го типа;
- поликлиника – 3-го типа.

Система оповещения людей о пожаре удовлетворяет требованиям табл.2 СП 3.13130.2009, п.6.5.5 СП 154.13130.2013 и п.3.2 СТУ.

Система дымоудаления

Проектные решения по оборудованию помещений проектируемого здания системой внутреннего противопожарного водопровода разработаны в соответствии с требованиями ст.85 Федерального закона от 22.07.2008 №123-ФЗ, СП 7.13130.2013.

Жилая часть (Отсек №1)

В жилой части (Секция №1, Секция №2) предусмотрено устройство систем вытяжной противодымной вентиляции из поэтажных коридоров с искусственным побуждением тяги.

Проектом предусматривается подача наружного воздуха при пожаре в шахты лифтов для транспортирования пожарных подразделений, ПБЗ 1-го типа, тамбур-шлюзы.

Автостоянки (Отсек №2, Отсек №3)

Для удаления продуктов горения при пожаре в автостоянке предусмотрено устройство систем вытяжной противодымной вентиляции с искусственным побуждением тяги.

Взам. инв. №
Подп. и дата
Инв. № подл.

Изм.	Кол.уч	Лист	№докум.	Подп.	Дата	007ПД-2021-ПБ1.ПЗ	Лист
							20

Сценарий:

1. Возникновение пожара на Объекте;
2. При срабатывании пожарного извещателя системы АПС выдают сигналы на:
 - включение СОУЭ;
 - отключение системы общеобменной вентиляции;
 - опускание лифтов на 1 этаж;
 - включение противодымной вентиляции соответствующего отсека;
 - включение АУПТ при пожаре в автостоянке.

9.1.13 Описание организационно-технических мероприятий по обеспечению пожарной безопасности объекта капитального строительства

В процессе строительства здания и его эксплуатации должно быть обеспечено выполнение противопожарных требований, предусмотренных Правилами противопожарного режима.

Для Объекта защиты должны быть разработаны инструкции, положения, планы эвакуации людей из помещений и т.п., регламентирующие соблюдение требований пожарной безопасности и порядок действий при пожаре.

Техническое обслуживание систем противопожарной защиты и ремонт должны производиться с учетом требований действующих нормативных документов по пожарной безопасности.

Обслуживание систем противопожарной защиты (периодичность проверок, перечень работ и т.п.) должно производиться в соответствии со специальными правилами технического содержания указанных систем. Данное обслуживание должно производиться специализированными организациями, имеющими лицензии МЧС России на проведение указанных работ в области пожарной безопасности.

На периоды временной неработоспособности основных систем противопожарной защиты должны быть предусмотрены дополнительные мероприятия по обеспечению пожарной безопасности.

Инструкции о мерах пожарной безопасности и порядке действий в случае возникновения пожара должны быть доведены до собственников помещений и арендаторов помещений под роспись.

До ввода объекта в эксплуатацию, разработать и согласовать в установленном порядке план тушения пожара, учитывающий специфику объекта, согласно требованию п.2.1.3 СТУ.

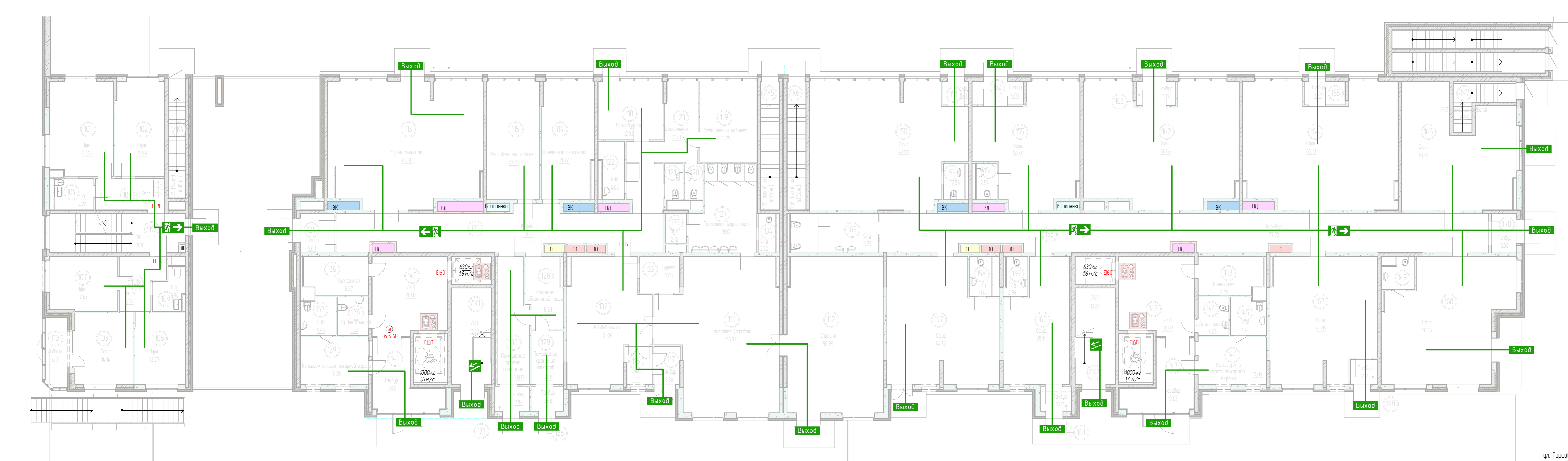
9.1.14 Расчет пожарных рисков угрозы жизни и здоровью людей и уничтожения имущества (при выполнении обязательных требований пожарной безопасности, установленных техническими регламентами, и выполнении в добровольном порядке требований нормативных документов по пожарной безопасности расчет пожарных рисков не требуется)

Система обеспечения пожарной безопасности проектируемого Объекта защиты отвечает условиям его соответствия требованиям пожарной безопасности,

Взам. инв. №
Подп. и дата
Инв. № подл.

Изм.	Кол.уч	Лист	№док.	Подп.	Дата	007ПД-2021-ПБ1.ПЗ	Лист
							22

СХЕМА ЭВАКУАЦИИ С 1-го ЭТАЖА

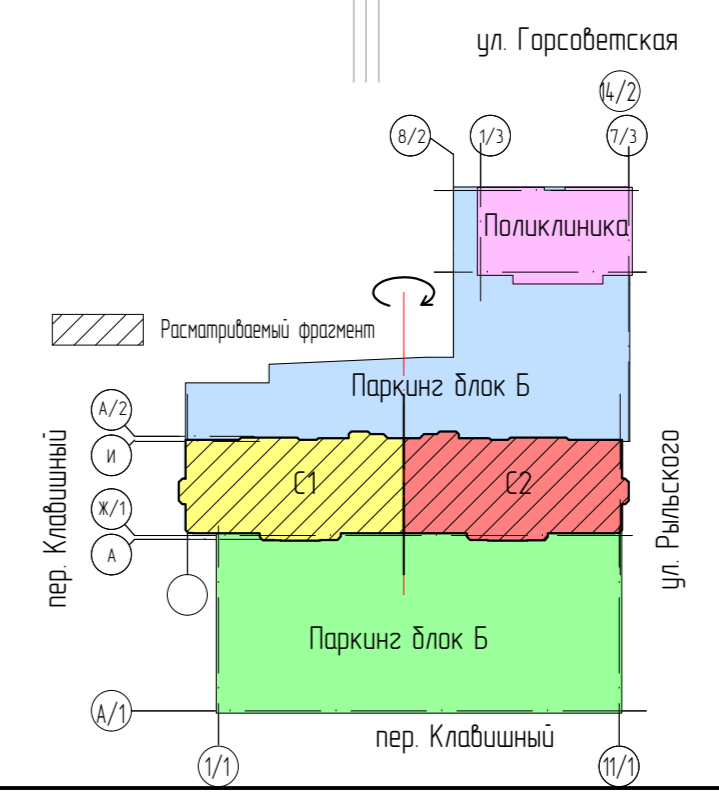


Условные обозначения

- Выход Эвакуационный выход
- Направление эвакуации
- Эвакуационный путь
- ↑ Эвакуация по лестнице вниз
- ↓ Эвакуация по лестнице вверх

Экспликация помещений 1-го этажа

Наименование	Площадь, м²
ЭЗВ	4,19,21
Лестница центр	122,73
Входная группа	36,01
ЛК Выход из подвала	29,79
Помещения под аренду	54,961
Итого этаж 1Т	128,675



Спецификация помещений 1-го этажа (С1, С2)				Спецификация помещений 1-го этажа (С1, С2)			
Номер по кат.	Имя	Площадь	Кат.план	Номер по кат.	Имя	Площадь	Кат.план
С101101	Ориц.	20,26		С101119	Консьерж и пост пожарной охраны	110,4	
С101102	Ориц.	9,99		С101140	Л/К	20,02	
С101103	Ориц.	14,14		С101141	Танфур	11,90	
С101104	С/у	4,26		С201142	Л/К	20,02	
С101105	Комп.	7,49		С201143	Комп.очная	8,27	
С101106	Ориц.	12,27		С201144	С/у для жильцов	4,03	
С101107	Ориц.	12,63		С201145	ТФМ	4,45	
С101108	Комп.	7,18		С201146	Консьерж и пост пожарной охраны	110,4	
С101109	С/у	3,98		С201147	Коридор	12,03	
С101110	Ладья	6,65		С201148	Танфур	2,31	
С101111	Регулюющая (картоточ)	56,02		С201149	С/у	3,23	
С201112	Службы	50,99		С201150	Ориц.	62,50	
С101113	Административный зал	63,30		С201151	Танфур	2,03	
С101114	Помещение персонала	20,61		С201152	Танфур	4,05	
С101115	Металлический кабинет	21,39		С201153	С/у	2,54	
С101116	Танфур	3,41		С201154	С/у	2,54	
С101117	Танфур	3,36		С201155	Ориц.	36,49	
С101118	Помещение	12,92		С201156	Коридор	77,73	
С101119	Медицинский кабинет	15,75		С201157	Ориц.	44,52	
С101120	С/у при медкабин	2,19		С201158	С/у	3,05	
С101121	С/у персонала	2,19		С201159	С/у	2,98	
С101122	ТФМ	4,63		С201160	Ориц.	25,11	
С101123	Окна/дверная	11,73		С201161	Танфур	2,07	
С101124	Танфур	4,60		С201162	Ориц.	60,65	
С101125	Коридор	48,49		С201163	Танфур	3,17	
С101126	Танфур	2,68		С201164	Ориц.	62,31	
С101127	Турпостанция (горюч)	18,01		С201165	Танфур	3,22	
С101128	Менская оборотная тары	8,61		С201166	Ориц.	41,77	
С101129	Помещение хранения опилок	5,88		С201167	Ориц.	43,85	
С101130	Помещение приема пиломатериала	13,01		С201168	Ориц.	48,36	
С101131	Танфур	2,88		С201169	С/у	11,75	
С101132	Раздевальня	31,09		С201170	Танфур	3,38	
С101133	Вирет	5,03		С1011К1	Л/К	13,23	
С101134	С/у	2,32		С2011К2	Л/К	13,23	
С101135	Душ	2,12		С1011К3	Л/К	9,38	
С101136	Комп.очная	8,27		С1011К4	Л/К Выход из подвала	6,30	
С101137	ТФМ	4,45		С1011К5	Л/К Выход из подвала	8,25	
С101138	С/у для жильцов	4,03		С2011К6	Л/К Выход из подвала	8,25	
				С2011К7	Л/К Выход из подвала	6,39	

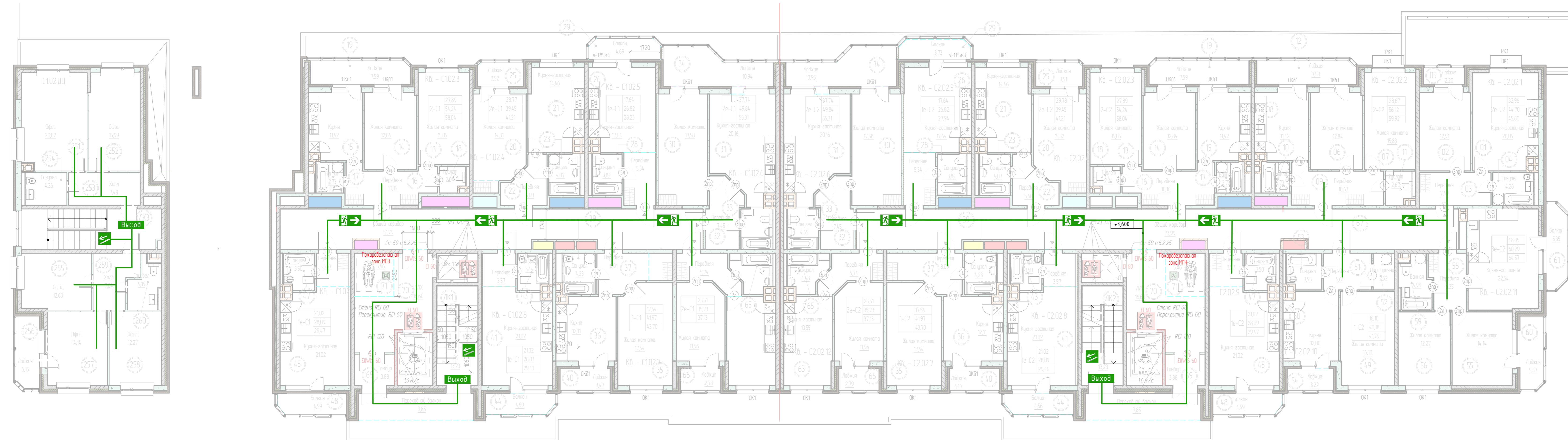
007118-2021 - ПБ114

Материалы: журнал работ по обеспечению пожарной безопасности и помещений жилого дома с встраиваемыми противопожарными перегородками и помещениями общественного назначения, расположенными по адресу: г. Рязань, м.п.з.м. Промышленный район, ул. Горбуновская, 17.

Имя	Место	Дата	Лист	Листов
Иванов	Составил	09.21	1	3
Петров	Проверил	09.21		
Сидоров	Утвердил	09.21		

ИП "Скоп АС"

СХЕМА ЭВАКУАЦИИ СО 2-ГО ЭТАЖА

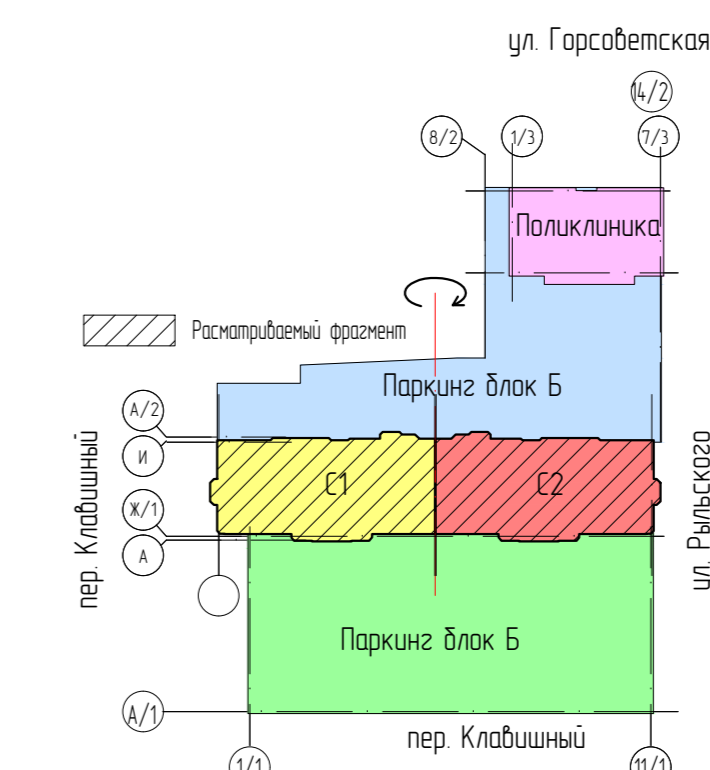


Условные обозначения

- ↖ Эвакуационный выход
- Направление эвакуации
- Эвакуационный путь
- ↕ Эвакуация по лестнице вниз
- ↕ Эвакуация по лестнице вверх

Экспликация помещений 2-го этажа

Назначение	Площадь, кв.м
Детский центр	122,76
Жилая часть	916,81
Жилая часть (МФП)	223,82
Общая площадь - 128	1262,79



Экспликация помещений 2-го этажа

Номер пог.	Наименование	Площадь, кв.м	Кол. пог.
С102.01	Лобби	5,37	1
С102.02	Лобби	5,35	1
С102.03	Лобби	11,96	1
С102.04	Лобби	13,55	1
С102.05	Лобби	6,48	1
С102.06	Лобби	2,79	1
С102.07	Лобби	5,05	1
С102.08	Лобби	12,84	1
С102.09	Лобби	10,16	1
С102.10	Лобби	2,73	1
С102.11	Лобби	2,04	1
С102.12	Лобби	7,59	1
С102.13	Лобби	14,31	1
С102.14	Лобби	14,46	1
С102.15	Лобби	5,60	1
С102.16	Лобби	4,07	1
С102.17	Лобби	1,02	1
С102.18	Лобби	3,52	1
С102.19	Лобби	17,64	1
С102.20	Лобби	3,74	1
С102.21	Лобби	5,34	1
С102.22	Лобби	3,84	1
С102.23	Лобби	4,69	1
С102.24	Лобби	1,02	1
С102.25	Лобби	3,52	1
С102.26	Лобби	17,58	1
С102.27	Лобби	20,76	1
С102.28	Лобби	7,45	1
С102.29	Лобби	4,45	1
С102.30	Лобби	10,94	1
С102.31	Лобби	17,54	1
С102.32	Лобби	12,11	1
С102.33	Лобби	6,01	1
С102.34	Лобби	2,08	1
С102.35	Лобби	4,23	1
С102.36	Лобби	3,47	1
С102.37	Лобби	7,02	1
С102.38	Лобби	3,57	1
С102.39	Лобби	3,50	1
С102.40	Лобби	4,59	1
С102.41	Лобби	1,96	1
С102.42	Лобби	19,55	1
С102.43	Лобби	5,74	1
С102.44	Лобби	4,48	1
С102.45	Лобби	2,79	1
С102.46	Лобби	2,02	1
С102.47	Лобби	6,99	1
С102.48	Лобби	7,49	1
С102.49	Лобби	4,26	1
С102.50	Лобби	6,63	1
С102.51	Лобби	6,6	1
С102.52	Лобби	14,14	1
С102.53	Лобби	12,27	1
С102.54	Лобби	4,23	1
С102.55	Лобби	1,15	1
С102.56	Лобби	18,02	1
С102.57	Лобби	5,179	1
С102.58	Лобби	9,85	1
С102.59	Лобби	3,88	1
С102.60	Лобби	6,60	1
С102.61	Лобби	5,14	1
С102.62	Лобби	13,23	1

Экспликация помещений 2-го этажа

Номер пог.	Наименование	Площадь, кв.м	Кол. пог.
С102.01	Лобби	15,83	1
С102.02	Лобби	15,83	1
С102.03	Лобби	15,83	1
С102.04	Лобби	15,83	1
С102.05	Лобби	15,83	1
С102.06	Лобби	15,83	1
С102.07	Лобби	15,83	1
С102.08	Лобби	15,83	1
С102.09	Лобби	15,83	1
С102.10	Лобби	15,83	1
С102.11	Лобби	15,83	1
С102.12	Лобби	15,83	1
С102.13	Лобби	15,83	1
С102.14	Лобби	15,83	1
С102.15	Лобби	15,83	1
С102.16	Лобби	15,83	1
С102.17	Лобби	15,83	1
С102.18	Лобби	15,83	1
С102.19	Лобби	15,83	1
С102.20	Лобби	15,83	1
С102.21	Лобби	15,83	1
С102.22	Лобби	15,83	1
С102.23	Лобби	15,83	1
С102.24	Лобби	15,83	1
С102.25	Лобби	15,83	1
С102.26	Лобби	15,83	1
С102.27	Лобби	15,83	1
С102.28	Лобби	15,83	1
С102.29	Лобби	15,83	1
С102.30	Лобби	15,83	1
С102.31	Лобби	15,83	1
С102.32	Лобби	15,83	1
С102.33	Лобби	15,83	1
С102.34	Лобби	15,83	1
С102.35	Лобби	15,83	1
С102.36	Лобби	15,83	1
С102.37	Лобби	15,83	1
С102.38	Лобби	15,83	1
С102.39	Лобби	15,83	1
С102.40	Лобби	15,83	1
С102.41	Лобби	15,83	1
С102.42	Лобби	15,83	1
С102.43	Лобби	15,83	1
С102.44	Лобби	15,83	1
С102.45	Лобби	15,83	1
С102.46	Лобби	15,83	1
С102.47	Лобби	15,83	1
С102.48	Лобби	15,83	1
С102.49	Лобби	15,83	1
С102.50	Лобби	15,83	1
С102.51	Лобби	15,83	1
С102.52	Лобби	15,83	1
С102.53	Лобби	15,83	1
С102.54	Лобби	15,83	1
С102.55	Лобби	15,83	1
С102.56	Лобби	15,83	1
С102.57	Лобби	15,83	1
С102.58	Лобби	15,83	1
С102.59	Лобби	15,83	1

Экспликация помещений 2-го этажа

Номер пог.	Наименование	Площадь, кв.м	Кол. пог.
С102.01	Лобби	5,37	1
С102.02	Лобби	5,35	1
С102.03	Лобби	11,96	1
С102.04	Лобби	13,55	1
С102.05	Лобби	6,48	1
С102.06	Лобби	2,79	1

Экспликация помещений 2-го этажа

Номер пог.	Наименование	Площадь, кв.м	Кол. пог.
С102.07	Лобби	7,59	1
С102.08	Лобби	9,85	1
С102.09	Лобби	3,88	1
С102.10	Лобби	16,60	1
С102.11	Лобби	5,14	1
С102.12	Лобби	11,23	1
С102.13	Лобби	12,62,79	1

007ПБ-2021 - ПБ1ПЧ

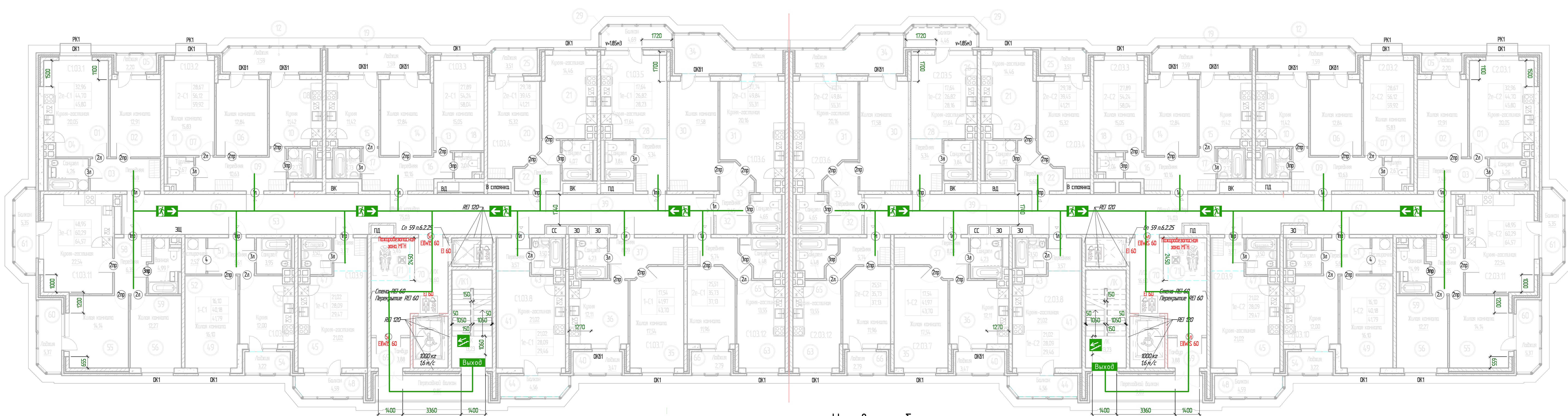
Материалы: журнал «Вопросы пожарной безопасности» и материалы, опубликованные в журнале «Вопросы пожарной безопасности»

Рисунки: 9. Эвакуационные пути и выходы

ИП «Скоп АС»

Формат А3

СХЕМА ЭВАКУАЦИИ С ТИПОВОГО ЭТАЖА



Словные обозначения

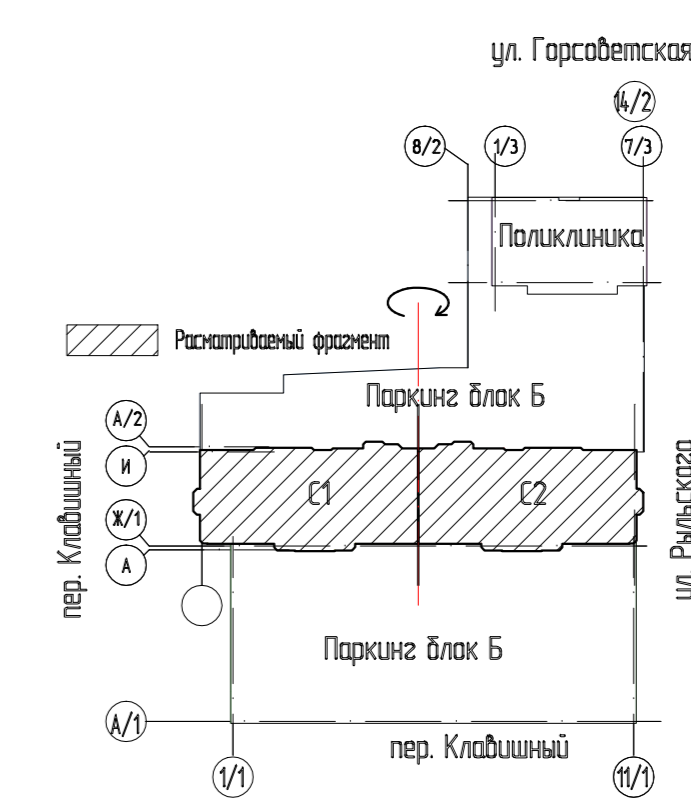
- ➔ Эвакуационный выход
- ➔ Направление эвакуации
- ➔ Эвакуационный путь
- ↕ Эвакуация по лестнице вниз
- ↕ Эвакуация по лестнице вверх

№ п/п	Наименование	Площадь, кв.м	Кол. чел.
2.03.17	Санузел	3.50	
2.03.18	Ванная	4.59	
2.03.19	Жилая комната	16.10	
2.03.20	Коридор	12.00	
2.03.21	Передняя	5.61	
2.03.22	Ванная	2.52	
2.03.23	Санузел	3.95	
2.03.24	Лоджия	3.22	
2.03.25	Жилая комната	14.14	
2.03.26	Жилая комната	12.27	

№ п/п	Наименование	Площадь, кв.м	Кол. чел.
2.03.27	Коридор	22.54	
2.03.28	Передняя	6.35	
2.03.29	Ванная	4.99	
2.03.30	Лоджия	5.37	
2.03.31	Ванная	5.35	
2.03.32	Жилая комната	11.96	
2.03.33	Коридор	13.95	
2.03.34	Передняя	5.74	
2.03.35	Санузел	4.48	
2.03.36	Лоджия	2.79	

№ п/п	Наименование	Площадь, кв.м	Кол. чел.
2.03.37	Общий коридор	74.03	
2.03.38	Переходный балкон	9.85	
2.03.39	Лифт	3.88	
2.03.40	Лоджия	8.60	
2.03.41	Полубалконная зона МН	5.44	
2.03.42	Лоджия	11.23	
2.03.43	Лоджия	189.68	

Наименование	Площадь, кв.м
Жилая часть	1142.58
Жилая часть (МН)	247.10
Общий этаж "А"	189.68



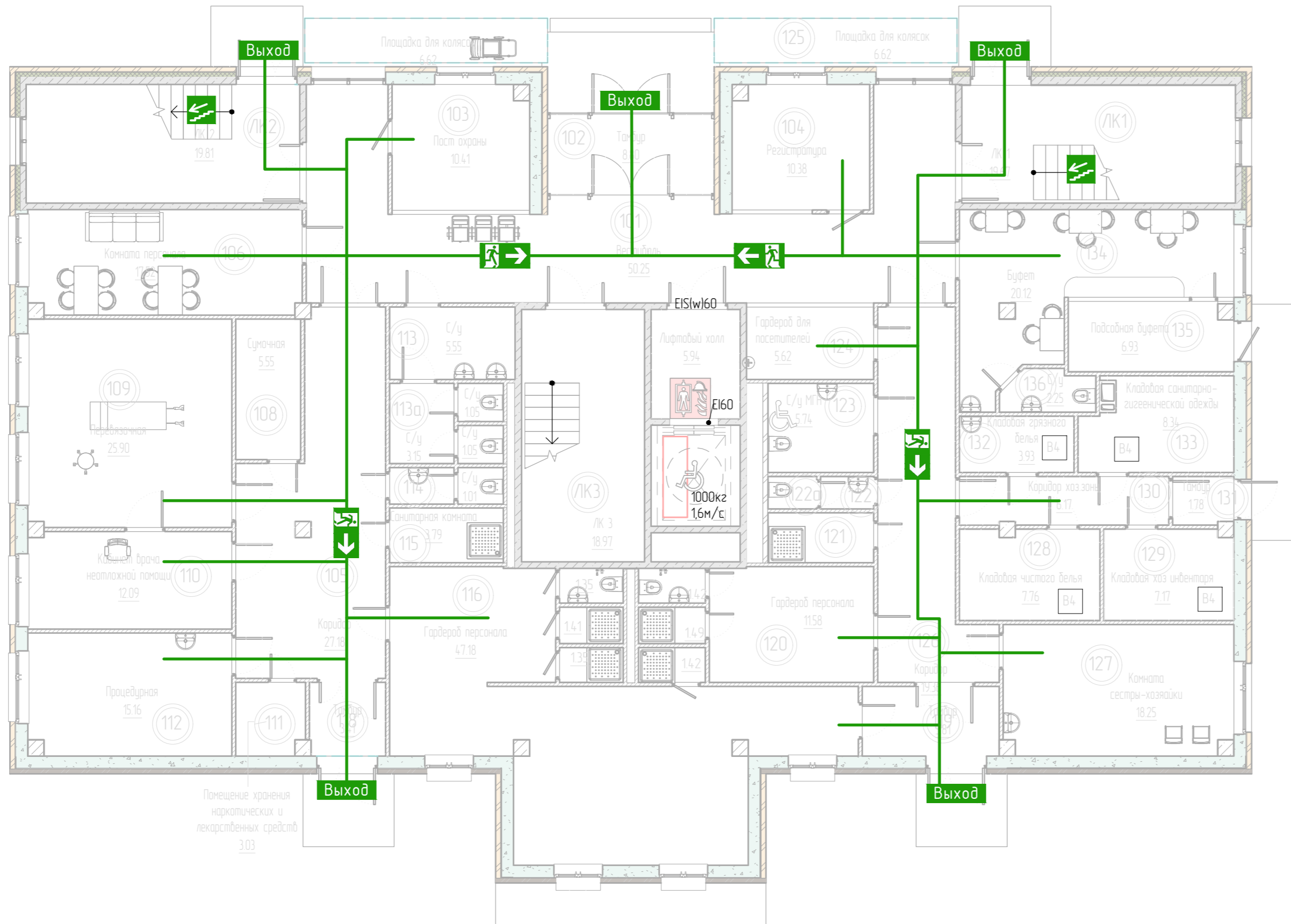
Экспликация помещений 3-20 этажа

№ п/п	Наименование	Площадь, кв.м	Кол. чел.
3.03.01	Коридор	20.05	
3.03.02	Жилая комната	12.91	
3.03.03	Передняя	7.49	
3.03.04	Санузел	4.26	
3.03.05	Лоджия	2.20	
3.03.06	Жилая комната	12.84	
3.03.07	Жилая комната	15.83	
3.03.08	Коридор	11.42	
3.03.09	Передняя	10.63	
3.03.10	Ванная	2.73	
3.03.11	Лифт	2.67	
3.03.12	Лоджия	3.99	
3.03.13	Жилая комната	15.05	
3.03.14	Жилая комната	12.84	
3.03.15	Коридор	11.42	
3.03.16	Передняя	10.16	
3.03.17	Ванная	2.73	
3.03.18	Лифт	2.04	
3.03.19	Лоджия	3.99	
3.03.20	Жилая комната	15.32	
3.03.21	Коридор	14.46	
3.03.22	Передняя	5.60	
3.03.23	Санузел	4.07	
3.03.24	Лоджия	3.51	
3.03.25	Коридор	17.64	
3.03.26	Передняя	5.34	
3.03.27	Санузел	3.84	
3.03.28	Ванная	4.69	
3.03.29	Жилая комната	17.58	
3.03.30	Коридор	20.16	
3.03.31	Передняя	3.15	
3.03.32	Санузел	4.65	
3.03.33	Лоджия	10.94	
3.03.34	Жилая комната	17.54	
3.03.35	Коридор	12.11	
3.03.36	Передняя	8.09	
3.03.37	Санузел	4.23	
3.03.38	Лоджия	3.47	
3.03.39	Коридор	21.02	
3.03.40	Передняя	3.97	
3.03.41	Санузел	3.50	
3.03.42	Ванная	4.56	
3.03.43	Коридор	21.02	
3.03.44	Передняя	3.57	
3.03.45	Санузел	3.50	
3.03.46	Лоджия	4.65	
3.03.47	Лоджия	10.95	
3.03.48	Жилая комната	17.54	
3.03.49	Коридор	12.11	
3.03.50	Передняя	8.09	
3.03.51	Санузел	4.23	
3.03.52	Лоджия	3.47	
3.03.53	Коридор	21.02	
3.03.54	Передняя	3.97	
3.03.55	Санузел	3.50	
3.03.56	Ванная	4.56	
3.03.57	Коридор	21.02	
3.03.58	Передняя	3.57	
3.03.59	Санузел	3.50	
3.03.60	Лоджия	4.65	
3.03.61	Лоджия	10.95	

Экспликация помещений 3-20 этажа

№ п/п	Наименование	Площадь, кв.м	Кол. чел.
3.03.62	Лоджия	5.37	
3.03.63	Ванная	5.35	
3.03.64	Жилая комната	11.96	
3.03.65	Коридор	13.55	
3.03.66	Передняя	5.34	
3.03.67	Санузел	4.48	
3.03.68	Лоджия	2.79	
3.03.69	Общий коридор	75.03	
3.03.70	Переходный балкон	9.85	
3.03.71	Лифт	3.88	
3.03.72	Полубалконная зона МН	16.60	
3.03.73	Лоджия	4.48	
3.03.74	Лоджия	11.23	
3.03.75	Коридор	20.05	
3.03.76	Жилая комната	12.91	
3.03.77	Передняя	7.49	
3.03.78	Санузел	4.26	
3.03.79	Лоджия	2.20	
3.03.80	Жилая комната	12.84	
3.03.81	Коридор	11.42	
3.03.82	Передняя	10.63	
3.03.83	Ванная	2.73	
3.03.84	Лифт	2.67	
3.03.85	Лоджия	3.99	
3.03.86	Жилая комната	15.05	
3.03.87	Жилая комната	12.84	
3.03.88	Коридор	11.42	
3.03.89	Передняя	10.16	
3.03.90	Ванная	2.73	
3.03.91	Лифт	2.04	
3.03.92	Лоджия	3.99	
3.03.93	Жилая комната	15.32	
3.03.94	Коридор	14.46	
3.03.95	Передняя	5.60	
3.03.96	Санузел	4.07	
3.03.97	Лоджия	3.51	
3.03.98	Коридор	17.64	
3.03.99	Передняя	5.34	
3.04.00	Санузел	3.84	
3.04.01	Ванная	4.69	
3.04.02	Жилая комната	17.58	
3.04.03	Коридор	20.16	
3.04.04	Передняя	3.15	
3.04.05	Санузел	4.65	
3.04.06	Лоджия	10.94	
3.04.07	Жилая комната	17.54	
3.04.08	Коридор	12.11	
3.04.09	Передняя	8.09	
3.04.10	Санузел	4.23	
3.04.11	Лоджия	3.47	
3.04.12	Коридор	21.02	
3.04.13	Передняя	3.97	
3.04.14	Санузел	3.50	
3.04.15	Ванная	4.56	
3.04.16	Коридор	21.02	
3.04.17	Передняя	3.57	
3.04.18	Санузел	3.50	
3.04.19	Лоджия	4.65	
3.04.20	Лоджия	10.95	
3.04.21	Жилая комната	17.54	
3.04.22	Коридор	12.11	
3.04.23	Передняя	8.09	
3.04.24	Санузел	4.23	
3.04.25	Лоджия	3.47	
3.04.26	Коридор	21.02	
3.04.27	Передняя	3.97	
3.04.28	Санузел	3.50	
3.04.29	Ванная	4.56	
3.04.30	Коридор	21.02	
3.04.31	Передняя	3.57	
3.04.32	Санузел	3.50	
3.04.33	Лоджия	4.65	
3.04.34	Лоджия	10.95	
3.04.35	Жилая комната	17.54	
3.04.36	Коридор	12.11	
3.04.37	Передняя	8.09	
3.04.38	Санузел	4.23	
3.04.39	Лоджия	3.47	
3.04.40	Коридор	21.02	
3.04.41	Передняя	3.97	
3.04.42	Санузел	3.50	
3.04.43	Ванная	4.56	
3.04.44	Коридор	21.02	
3.04.45	Передняя	3.57	
3.04.46	Санузел	3.50	
3.04.47	Лоджия	4.65	
3.04.48	Лоджия	10.95	
3.04.49	Жилая комната	17.54	
3.04.50	Коридор	12.11	
3.04.51	Передняя	8.09	
3.04.52	Санузел	4.23	
3.04.53	Лоджия	3.47	
3.04.54	Коридор	21.02	
3.04.55	Передняя	3.97	
3.04.56	Санузел	3.50	
3.04.57	Ванная	4.56	
3.04.58	Коридор	21.02	
3.04.59	Передняя	3.57	
3.04.60	Санузел	3.50	
3.04.61	Лоджия	4.65	
3.04.62	Лоджия	10.95	
3.04.63	Жилая комната	17.54	
3.04.64	Коридор	12.11	
3.04.65	Передняя	8.09	
3.04.66	Санузел	4.23	
3.04.67	Лоджия	3.47	
3.04.68	Коридор	21.02	
3.04.69	Передняя	3.97	
3.04.70	Санузел	3.50	
3.04.71	Ванная	4.56	
3.04.72	Коридор	21.02	
3.04.73	Передняя	3.57	
3.04.74	Санузел	3.50	
3.04.75	Лоджия	4.65	
3.04.76	Лоджия	10.95	
3.04.77	Жилая комната	17.54	
3.04.78	Коридор	12.11	
3.04.79	Передняя	8.09	
3.04.80	Санузел	4.23	
3.04.81	Лоджия	3.47	
3.04.82	Коридор	21.02	
3.04.83	Передняя	3.97	
3.04.84	Санузел	3.50	
3.04.85	Ванная	4.56	
3.04.86	Коридор	21.02	
3.04.87	Передняя	3.57	
3.04.88	Санузел	3.50	
3.04.89	Лоджия	4.65	
3.04.90	Лоджия	10.95	
3.04.91	Жилая комната	17.54	
3.04.92	Коридор	12.11	
3.04.93	Передняя	8.09	
3.04.94	Санузел	4.23	
3.04.95	Лоджия	3.47	
3.04.96	Коридор	21.02	
3.04.97	Передняя	3.97	
3.04.98	Санузел	3.50	
3.04.99	Ванная	4.56	
3.05.00	Коридор	21.02	
3.05.01	Передняя	3.57	
3.05.02	Санузел	3.50	
3.05.03	Лоджия	4.65	
3.05.04	Лоджия	10.95	
3.05.05	Жилая комната	17.54	
3.05.06	Коридор	12.11	
3.05.07	Передняя	8.09	
3.05.08	Санузел	4.23	
3.05.09	Лоджия	3.47	
3.05.10	Коридор	21.02	
3.05.11	Передняя	3.97	
3.05.12	Санузел	3.50	
3.05.13	Ванная	4.56	
3.05.14	Коридор	21.02	
3.05.15	Передняя	3.57	
3.05.16	Санузел	3.50	
3.05.17	Лоджия	4.65	
3.05.18	Лоджия	10.95	
3.05.19	Жилая комната	17.54	
3.05.20	Коридор	12.11	
3.05.21	Передняя	8.09	
3.05.22	Санузел	4.23	
3.05.23	Лоджия	3.47	
3.05.24	Коридор	21.02	
3.05.25	Передняя	3.97	
3.05.26	Санузел	3.50	
3.05.27	Ванная	4.56	
3.05.28	Коридор	21.02	
3.05.29	Передняя	3.57	
3.05.30	Санузел	3.50	
3.05.31	Лоджия	4.65	
3.05.32	Лоджия	10.95	
3.05.33	Жилая комната	17.54	
3.05.34	Коридор	12.11	
3.05.35	Передняя	8.09	
3.05.36	Санузел	4.23	
3.05.37	Лоджия	3.47	
3.05.38	Коридор	21.02	
3.05.39	Передняя	3.97	
3.05.40	Санузел	3.50	
3.05.41	Ванная	4.56	
3.05.42	Коридор	21.02	
3.05.43	Передняя	3.57	
3.05.44	Санузел	3.50	
3.05.45	Лоджия	4.65	
3.05.46	Лоджия	10.95	
3.05.47	Жилая комната	17.54	
3.05.48	Коридор	12.11	
3.05.49	Передняя	8.09	
3.05.50	Санузел	4.23	
3.05.51	Лоджия	3.47	
3.05.52	Коридор	21.02	
3.05.53	Передняя	3.97	
3.05.54	Санузел	3.50	
3.05.55	Ванная	4.56	
3.05.56	Коридор	21.02	
3.05.57	Передняя	3.57	
3.05.58	Санузел	3.50	
3.05.59	Лоджия	4.65	

СХЕМА ЭВАКУАЦИИ С 1-ГО ЭТАЖА



Экспликация помещений 1 этаж

Номер помещения	Наименование	Площадь, м ²	Кат. помещения
101	Вестибюль	50.25	
102	Тамбур	8.80	
103	Пост охраны	10.41	
104	Регистрация	10.38	
105	Коридор	27.18	
106	Комната персонала	17.52	
107	Лифтовый холл	5.94	
108	Сумочная	5.55	
109	Перевязочная	25.90	
110	Кабинет врача неотложной помощи	12.09	
111	Помещение хранения наркотических и лекарственных средств	3.03	
112	Процедурная	15.16	
113	С/у	5.55	
113а	С/у	3.15	
113б	С/у	10.5	
113в	С/у	10.5	
114	С/у	14.3	
114а	С/у	10.1	
115	Санитарная комната	3.79	
116	Гардероб персонала	47.18	
116а	С/у	13.5	
116б	Душ	14.1	
116в	С/у	13.5	
117	Душ	14.2	
118	Тамбур	3.41	
119	Тамбур	5.81	
120	Гардероб персонала	11.58	
120а	С/у	14.2	
120б	Душ	14.9	
121	Помещение временного хранения отходов класса Б	3.21	
122	С/у	10.5	
122а	С/у	0.96	
123	С/у МГН	5.74	
124	Гардероб для посетителей	5.62	
125	Площадка для колясок	6.62	
126	Коридор	19.36	
127	Комната сестры-хозяйки	18.25	
128	Кладовая чистого белья	7.76	

Экспликация помещений 1 этаж

Номер помещения	Наименование	Площадь, м ²	Кат. помещения
129	Кладовая хоз инвентаря	7.17	
130	Коридор хоз.зоны	6.17	
131	Тамбур	1.78	
132	Кладовая грязного белья	3.93	
133	Кладовая санитарно-гигиенической одежды	8.34	
134	Буфет	20.12	

Экспликация помещений 1 этаж

Номер помещения	Наименование	Площадь, м ²	Кат. помещения
135	Подсобная буфета	6.93	
136	С/у	2.25	
ЛК1	ЛК 1	19.67	
ЛК2	ЛК 2	18.97	
ЛК3	ЛК 3	18.97	
П	Площадка для колясок	6.62	

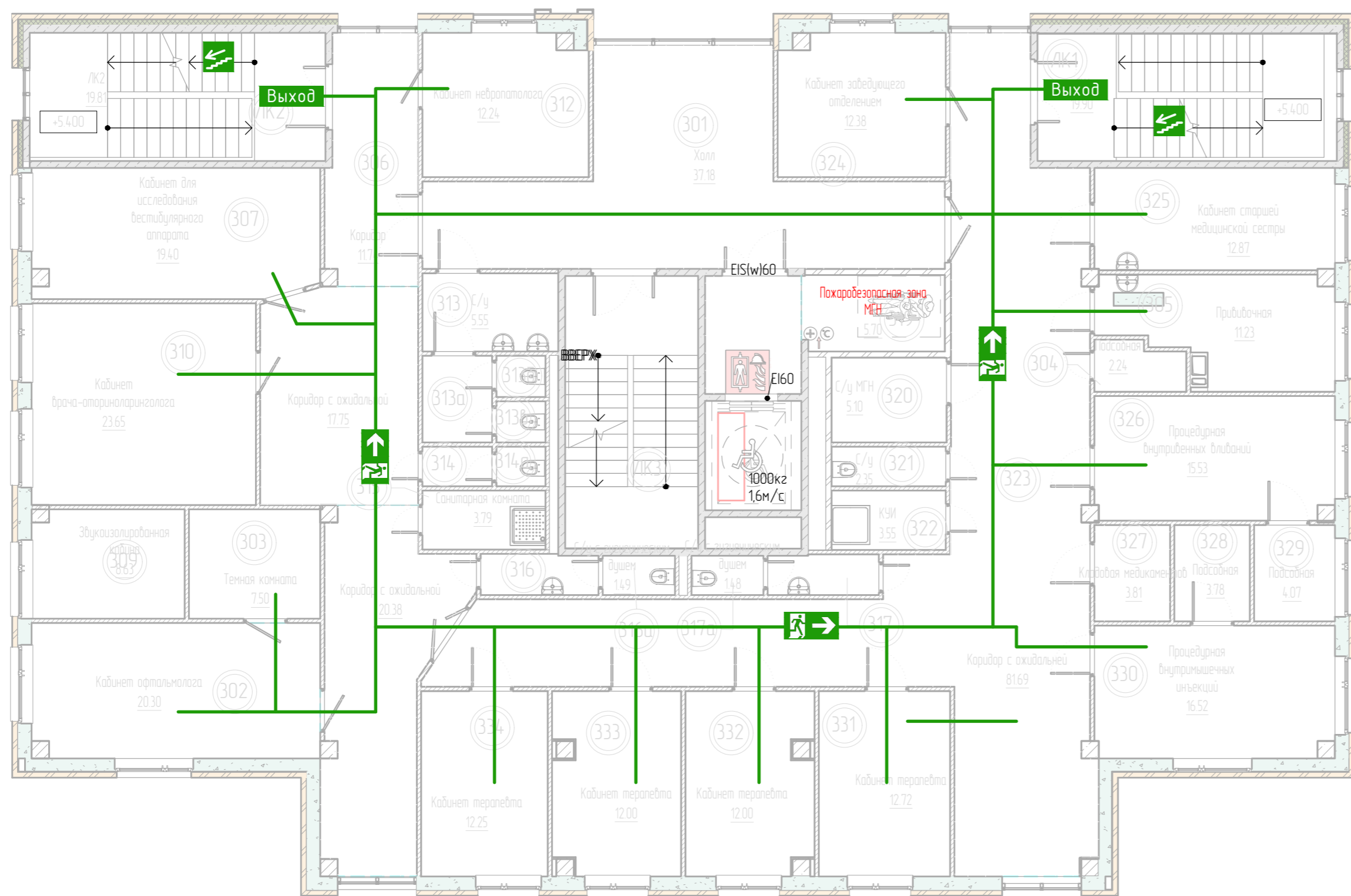
Условные обозначения

- Выход Эвакуационный выход
- Направление эвакуации
- Эвакуационный путь
- Эвакуация по лестнице вниз

Согласовано
Инв. № подл.
Лист № 6

007ПД-2021 - ПБ1.ГЧ				
Многоэтажный жилой дом со встроенно-пристроенным подземным паркингом и помещениями общественного назначения, расположенный по адресу: г. Ростов-на-Дону, Пролетарский район, ул. Горьковская, 77				
Изм.	Колуч.	Лист	№ док.	Дата
Разработал	Соченева	09.21		
Проверил	Фисенко	09.21		
Исполн.	Стражаус	09.21		
ГИП	Сокол	09.21		
Раздел 9 "Мероприятия по обеспечению пожарной безопасности".				Лист
СХЕМЫ ЭВАКУАЦИИ ЛЮДЕЙ И МАТЕРИАЛЬНЫХ СРЕДСТВ ИЗ ЗДАНИЯ В СЛУЧАЕ ВОЗНИКНОВЕНИЯ ПОЖАРА				Листов
ИП "Сокол А.Е."				Листов
Формат А2А				

СХЕМА ЭВАКУАЦИИ С ТИПОВОГО ЭТАЖА



Экспликация помещений 3 этаж

Номер помеще-ния	Наименование	Площадь, м²	Кат. поме-ще-ния
301	Холл	37.18	
302	Кабинет офтальмолога	20.30	
303	Темная комната	7.50	
304	Подсобная	2.24	
305	Прибавочная	11.23	
306	Коридор	11.74	
307	Кабинет для исследования вестибулярного аппарата	19.40	
308	Коридор с охидальной	20.38	
309	Звукоизолированная кабина	8.63	
310	Кабинет врача-оториноларинголога	23.65	
311	Коридор с охидальной	17.75	
312	Кабинет нефропатолога	12.24	
313	С/у	5.55	
313а	С/у	3.15	
313б	С/у	10.5	
313в	С/у	10.5	
314	С/у	14.3	
314а	С/у	10.1	
315	Санитарная комната	3.79	
316	Комната гигиены	2.49	
316а	С/у с гигиеническим душем	14.9	
317	Комната гигиены	2.34	
317а	С/у с гигиеническим душем	14.8	
318	Лифтовый холл с пожаробезопасной зоной	5.94	
319	Пожаробезопасная зона МГН	5.70	
320	С/у МГН	5.10	
321	С/у	2.35	
322	КЧИ	3.55	
323	Коридор с охидальной	81.69	
324	Кабинет заблудящего отделением	12.38	
325	Кабинет старшей медицинской сестры	12.87	
326	Процедурная внутривенных вливаний	15.53	
327	Кладовая медикаментов	3.81	
328	Подсобная	3.78	
329	Подсобная	4.07	
330	Процедурная внутримышечных инъекций	16.52	
331	Кабинет терапевта	12.72	

Экспликация помещений 3 этаж

Номер помеще-ния	Наименование	Площадь, м²	Кат. поме-ще-ния
332	Кабинет терапевта	12.00	
333	Кабинет терапевта	12.00	
334	Кабинет терапевта	12.25	
ЛК1	ЛК1	19.90	
ЛК2	ЛК2	19.81	
ЛК3	ЛК3	18.97	

Условные обозначения

- Выход** Эвакуационный выход
- Направление эвакуации**
- Эвакуационный путь**
- Эвакуация по лестнице вниз**

Согласовано
Согласовано
Изд. № подл.
Лист и дата
Взам. инв. №

007ПД-2021 - ПБ1ГЧ				
Многоэтажный жилой дом со встроенно-пристроенным подземным паркингом и помещениями общественного назначения, расположенный по адресу: г. Ростов-на-Дону, Пролетарский район, ул. Горсоветская, 77				
Изм.	Кол.уч.	Лист	№ док.	Дата
Разработал	Соченева			09.21
Проверил	Фисенко			09.21
Раздел 9 "Мероприятия по обеспечению пожарной безопасности".			Страница	Лист
			П	7
СХЕМЫ ЭВАКУАЦИИ ЛЮДЕЙ И МАТЕРИАЛЬНЫХ СРЕДСТВ ИЗ ЗДАНИЯ В СЛУЧАЕ ВОЗНИКНОВЕНИЯ ПОЖАРА			ИП "Сокол А.Е."	
Исполн.	Степанов			09.21
ГИП	Сокол			09.21