

ГРАДОСТРОИТЕЛЬНЫЙ ПЛАН ЗЕМЕЛЬНОГО УЧАСТКА

№ РФ-77-4-53-3-71-2023-3698

Градостроительный план земельного участка подготовлен на основании обращения правообладателя земельного участка, иного лица в случае, предусмотренном частью 1.1 статьи 57.3 Градостроительного кодекса Российской Федерации

Акционерного общества Специализированный застройщик "ИНСПАЙР" от 02.06.2023

Местонахождение земельного участка

г. Москва, внутригородское муниципальное образование Хорошёво-Мнёвники, проезд Причальный, земельный участок 8/13

Описание границ земельного участка (образуемого земельного участка):

согласно выписке из Единого государственного реестра недвижимости об объекте недвижимости от 02.06.2023 г. № КУВИ-001/2023-127712540.

Обозначение (номер) характерной точки	Перечень координат характерных точек в системе координат, используемой для ведения Единого государственного реестра недвижимости	
	X	Y
1	10343.53	1096.23
2	10283.65	1126.81
3	10287.98	1133.83
4	10379.28	1264.72
5	10435.61	1203.54
6	10455.79	1182.79
7	10460.19	1187.01
8	10493.35	1151.84
9	10487.84	1146.76
10	10506.46	1126.09
11	10505.84	1125.61
12	10517.24	1112.54
13	10516.6	1111.73
14	10518.86	1108.58
15	10525.42	1100.7
16	10472.67	1054.39
17	10444.57	1063.55
18	10443.95	1063.17
19	10378.35	1086.04
20	10366.01	1088.14
1	10343.53	1096.23

Кадастровый номер земельного участка (при наличии) или в случае, предусмотренном частью 1.1 статьи 57.3 Градостроительного кодекса Российской Федерации, условный номер образуемого земельного участка на основании утвержденных проекта межевания территории и (или) схемы расположения земельного участка или земельных участков на кадастровом плане территории

77:08:0012005:26

Площадь земельного участка

25631 кв.м

Информация о расположенных в границах земельного участка объектах капитального строительства

В границах земельного участка расположены объекты капитального строительства. Количество объектов 1 единица. Объекты отображаются на чертеже(ах) градостроительного плана под порядковыми номерами. Описание объектов капитального строительства приводится в подразделе 3.1 "Объекты капитального строительства" или подразделе 3.2 "Объекты, включенные в единый государственный реестр объектов культурного наследия (памятников истории и культуры) народов Российской Федерации" раздела 3.

Информация о границах зоны планируемого размещения объекта капитального строительства в соответствии с утвержденным проектом планировки территории (при наличии)

Проект планировки утвержден. Координаты характерных точек не установлены.

Обозначение (номер) характерной точки	Перечень координат характерных точек в системе координат, используемой для ведения Единого государственного реестра недвижимости	
	X	Y
-	-	-

Реквизиты проекта планировки территории и (или) проекта межевания территории в случае, если земельный участок расположен в границах территории, в отношении которой утверждены проект планировки территории и (или) проект межевания территории

- Проект межевания территории. Утвержден распоряжением Департамента городского имущества города Москвы № 33307 от 09.10.2017 "Об утверждении проекта межевания территории квартала".

- Проект планировки территории. Утвержден постановлением Правительства Москвы № 619-ПП от 31.08.2017 "Об утверждении проекта планировки территории линейного объекта участка улично-дорожной сети - набережная реки Москвы от Краснопресненской набережной до Карамышевской набережной".

- Проект планировки территории. Утвержден постановлением Правительства Москвы № 1701-ПП от 26.12.2018 "Об утверждении проекта планировки территории линейного объекта участка улично-дорожной сети - Новозаводская улица, Береговой проезд и соединение с 3-й Магистральной улицей".

- Проект планировки территории. Утвержден постановлением Правительства Москвы № 1819-ПП от 23.08.2022 "О внесении изменений в постановление Правительства Москвы от 26 декабря 2018 г. № 1701-ПП"

Градостроительный план подготовлен

Комитетом по архитектуре и градостроительству города Москвы

Заместитель
председателя



Маслова
Ирина Александровна

Дата выдачи 22.06.2023

1. Чертеж(и) градостроительного плана земельного участка

Чертеж(и) градостроительного плана земельного участка содержится в приложении к настоящему документу.

2. Информация о градостроительном регламенте, либо требованиях к назначению, параметрам и размещению объекта капитального строительства на земельном участке, на который действие градостроительного регламента не распространяется или для которого градостроительный регламент не устанавливается

Земельный участок расположен в территориальной зоне, для которой установлен градостроительный регламент. На часть земельного участка действие градостроительного регламента не распространяется.

2.1. Реквизиты акта органа государственной власти субъекта Российской Федерации, органа местного самоуправления, содержащего градостроительный регламент, либо реквизиты акта федерального органа государственной власти, органа государственной власти субъекта Российской Федерации, органа местного самоуправления, иной организации, определяющего, в соответствии с федеральными законами, порядок использования земельного участка, на который действие градостроительного регламента не распространяется или для которого градостроительный регламент не устанавливается

Постановление Правительства Москвы от 28.03.2017 № 120-ПП "Об утверждении Правил землепользования и застройки города Москвы"; Постановление Правительства Москвы от 23.08.2022 № 1819-ПП "О внесении изменений в постановление Правительства Москвы от 26 декабря 2018 г. № 1701-ПП".

2.2. Информация о видах разрешенного использования земельного участка

основные виды разрешенного использования земельного участка:

- Многоэтажная жилая застройка (высотная застройка). Размещение многоквартирных домов этажностью девять этажей и выше;
благоустройство и озеленение придомовых территорий;
обустройство спортивных и детских площадок, хозяйственных площадок и площадок для отдыха;
размещение подземных гаражей и автостоянок; размещение объектов обслуживания жилой застройки во встроенных, пристроенных и встроенно-пристроенных помещениях многоквартирного дома в отдельных помещениях дома, если площадь таких помещений в многоквартирном доме не составляет более 15% от общей площади дома (2.6)
- Хранение автотранспорта. Размещение отдельно стоящих и пристроенных гаражей, в том числе подземных, предназначенных для хранения автотранспорта, в том числе с разделением на машино-места, за исключением гаражей, размещение которых предусмотрено содержанием видов разрешенного использования с кодами 2.7.2, 4.9 (2.7.1)

условно разрешенные виды использования земельного участка:

Не установлены

вспомогательные виды разрешенного использования земельного участка:

Устанавливаются и применяются в соответствии с разделом 3.3 общей части Правил землепользования и застройки города Москвы.

2.3. Предельные (минимальные и (или) максимальные) размеры земельного участка и предельные параметры разрешенного строительства, реконструкции объекта капитального строительства, установленные градостроительным регламентом для территориальной зоны, в которой расположен земельный участок:

Предельные (минимальные и (или) максимальные) размеры земельных участков, в том числе их площадь			Минимальные отступы от границ земельного участка в целях определения мест допустимого размещения зданий, строений, сооружений, за пределами которых запрещено строительство зданий, строений, сооружений	Предельное количество этажей и(или) предельная высота зданий, строений, сооружений	Максимальный процент застройки в границах земельного участка, определяемый как отношение суммарной площади земельного участка, которая может быть застроена, ко всей площади земельного участка	Требования к архитектурным решениям объектов капитального строительства, расположенным в границах территории исторического поселения федерального или регионального значения	Иные показатели
1	2	3	4	5	6	7	8
Длина, м	Ширина, м	Площадь, м ² или га					
не установлена	не установлена	не установлена	не установлены	Предельная высота (м.) - 111	Максимальный процент застройки (%) - не установлен	не установлены	Максимальная плотность (тыс.кв.м/га) - 53.8 Суммарная поэтажная площадь объекта в габаритах наружных стен (кв.м.) - 137900.

2.4. Требования к назначению, параметрам и размещению объекта капитального строительства на земельном участке, на который действие градостроительного регламента не распространяется или для которого градостроительный регламент не устанавливается (за исключением случая, предусмотренного пунктом 7.1 части 3 статьи 57.3 Градостроительного кодекса Российской Федерации):

Причины отнесения земельного участка к виду земельного участка, на который действие градостроительного регламента не распространяется или для которого градостроительный регламент не устанавливается	Реквизиты акта, регулирующего использование земельного участка	Требования к использованию земельного участка	Требования к параметрам объекта капитального строительства			Требования к размещению объектов капитального строительства	
			Предельное количество этажей и(или) предельная высота зданий, строений, сооружений	Максимальный процент застройки в границах земельного участка, определяемый как отношение суммарной площади земельного участка, которая может быть застроена, ко всей площади земельного участка	Иные требования к параметрам объекта капитального строительства	Минимальные отступы от границ земельного участка в целях определения мест допустимого размещения зданий, строений, сооружений, за пределами которых запрещено строительство зданий, строений, сооружений	Иные требования к размещению объектов капитального строительства
1	2	3	4	5	6	7	8
Территории общего пользования - улично-дорожная сеть.	Постановление Правительства Москвы от 23.08.2022 № 1819-ПП	Для части земельного участка N1, площадью 6657 кв.м,	—	—	—	—	—

	"О внесении изменений в постановление Правительства Москвы от 26 декабря 2018 г. N 1701-ПП".	предназначенной для размещения улично-дорожной сети, использование определяется уполномоченными органами исполнительной власти субъектов Российской Федерации.					
--	--	--	--	--	--	--	--

2.5. Предельные параметры разрешенного строительства, реконструкции объекта капитального строительства, установленные положением об особо охраняемых природных территориях, в случае выдачи градостроительного плана земельного участка в отношении земельного участка, расположенного в границах особо охраняемой природной территории:

Причины отнесения земельного участка к виду земельного участка, для которого градостроительный регламент не устанавливается	Реквизиты Положения об особо охраняемой природной территории	Реквизиты утвержденной документации по планировке территории	Зонирование особо охраняемой природной территории (да/нет)							
			Функциональная зона	Виды разрешенного использования земельного участка		Требования к параметрам объекта капитального строительства			Требования к размещению объектов капитального строительства	
				Основные виды разрешенного использования	Вспомогательные виды разрешенного использования	Предельное количество этажей и (или) предельная высота зданий, строений, сооружений	Максимальный процент застройки в границах земельного участка, определяемый как отношение суммарной площади земельного участка, которая может быть застроена, ко всей площади земельного участка	Иные требования к параметрам объекта капитального строительства	Минимальные отступы от границ земельного участка в целях определения мест допустимого размещения зданий, строений, сооружений, за пределами которых запрещено строительство зданий, строений, сооружений	Иные требования к размещению объектов капитального строительства
1	2	3	4	5	6	7	8	9	10	11
—	—	—	—	—	—	—	—	—	—	—

В целях осуществления контроля за реализацией утвержденного архитектурно-градостроительного решения объекта в случаях,

предусмотренных постановлением Правительства Москвы от 30.04.2013 №284-ПП архитектурно-градостроительные характеристики и параметры объектов должны соответствовать свидетельству об утверждении архитектурно-градостроительного решения объекта капитального строительства.

В соответствии с требованиями Постановления Правительства РФ от 03.03.2018 № 222 "Об утверждении Правил установления санитарно-защитных зон и использования земельных участков, расположенных в границах санитарно-защитных зон" при планировании строительства или реконструкции объекта, а также при наличии в границах земельного участка объектов, введенных в эксплуатацию, в отношении которых подлежат установлению санитарно-защитные зоны на основании постановления Главного государственного санитарного врача РФ от 25.09.2007 г. N 74 (ред. от 25.04.2014) «О введении в действие новой редакции санитарно-эпидемиологических правил и нормативов СанПиН 2.2.1/2.1.1.1200-03 «Санитарно-защитные зоны и санитарная классификация предприятий, сооружений и иных объектов»», правообладатели и (или) застройщики вышеуказанных объектов обязаны провести исследования (измерения) атмосферного воздуха, уровней физического и (или) биологического воздействия на атмосферный воздух за контуром объекта и представить в Федеральную службу по надзору в сфере защиты прав потребителей и благополучия человека (ее территориальные органы) заявление об установлении (или изменении) санитарно-защитной зоны.

3. Информация о расположенных в границах земельного участка объектах капитального строительства и объектах культурного наследия

3.1. Объекты капитального строительства

№ 1 на чертеже ГПЗУ Общественное здание

Адрес: проезд Причальный, дом 8, строение 13; Назначение: Нежилое; Кадастровый номер: 77:08:0012005:10483; Площадь: 330.9 кв.м; Количество этажей: 1; Количество подземных этажей: в том числе подземных 0; Год постройки: 2021; Материал стен: прочие;

Данные подготовлены по материалам: выписки из Единого государственного реестра недвижимости об объекте недвижимости от 02.06.2023 г. № КУВИ-001/2023-127705708.

3.2. Объекты, включенные в единый государственный реестр объектов культурного наследия (памятников истории и культуры) народов Российской Федерации

Информация отсутствует

4. Информация о расчетных показателях минимально допустимого уровня обеспеченности территории объектами коммунальной, транспортной, социальной инфраструктур и расчетных показателях максимально допустимого уровня территориальной доступности указанных объектов для населения в случае, если земельный участок расположен в границах территории, в отношении которой предусматривается осуществление деятельности по комплексному развитию территории:

Информация о расчетных показателях минимально допустимого уровня обеспеченности территории								
Объекты коммунальной инфраструктуры			Объекты транспортной инфраструктуры			Объекты социальной инфраструктуры		
Наименование вида объекта	Единица измерения	Расчетный показатель	Наименование вида объекта	Единица измерения	Расчетный показатель	Наименование вида объекта	Единица измерения	Расчетный показатель
1	2	3	4	5	6	7	8	9
—	—	—	—	—	—	—	—	—
Информация о расчетных показателях максимально допустимого уровня территориальной доступности								
Наименование вида объекта	Единица измерения	Расчетный показатель	Наименование вида объекта	Единица измерения	Расчетный показатель	Наименование вида объекта	Единица измерения	Расчетный показатель
1	2	3	4	5	6	7	8	9
—	—	—	—	—	—	—	—	—

5. Информация об ограничениях использования земельного участка, в том числе, если земельный участок полностью или частично расположен в границах зон с особыми условиями использования территорий

Часть земельного участка расположена в границах водоохранной зоны в соответствии с Водным кодексом Российской Федерации от 03.06.2006 № 74-ФЗ.

Площадь земельного участка, покрываемая зоной с особыми условиями использования

территории, составляет – **17155** м²

В границах водоохраных зон запрещаются:

- использование сточных вод в целях повышения почвенного плодородия;
- размещение кладбищ, скотомогильников, объектов размещения отходов производства и потребления, химических, взрывчатых, токсичных, отравляющих и ядовитых веществ, пунктов захоронения радиоактивных отходов, а также загрязнение территории загрязняющими веществами, предельно допустимые концентрации которых в водах водных объектов рыбохозяйственного значения не установлены;
- осуществление авиационных мер по борьбе с вредными организмами;
- движение и стоянка транспортных средств (кроме специальных транспортных средств), за исключением их движения по дорогам и стоянки на дорогах и в специально оборудованных местах, имеющих твердое покрытие;
- строительство и реконструкция автозаправочных станций, складов горюче-смазочных материалов (за исключением случаев, если автозаправочные станции, склады горюче-смазочных материалов размещены на территориях портов, инфраструктуры внутренних водных путей, в том числе баз (сооружений) для стоянки маломерных судов, объектов органов федеральной службы безопасности), станций технического обслуживания, используемых для технического осмотра и ремонта транспортных средств, осуществление мойки транспортных средств;
- хранение пестицидов и агрохимикатов (за исключением хранения агрохимикатов в специализированных хранилищах на территориях морских портов за пределами границ прибрежных защитных полос), применение пестицидов и агрохимикатов;
- сброс сточных, в том числе дренажных, вод;
- разведка и добыча общераспространенных полезных ископаемых (за исключением случаев, если разведка и добыча общераспространенных полезных ископаемых осуществляются пользователями недр, осуществляющими разведку и добычу иных видов полезных ископаемых, в границах предоставленных им в соответствии с законодательством Российской Федерации о недрах горных отводов и (или) геологических отводов на основании утвержденного технического проекта в соответствии со статьей 19.1 Закона Российской Федерации от 21 февраля 1992 года N 2395-1 "О недрах").

В границах водоохраных зон допускаются проектирование, строительство, реконструкция, ввод в эксплуатацию, эксплуатация хозяйственных и иных объектов при условии оборудования таких объектов сооружениями, обеспечивающими охрану водных объектов от загрязнения, засорения, заиления и истощения вод в соответствии с водным законодательством и законодательством в области охраны окружающей среды. Выбор типа сооружения, обеспечивающего охрану водного объекта от загрязнения, засорения, заиления и истощения вод, осуществляется с учетом необходимости соблюдения установленных в соответствии с

законодательством в области охраны окружающей среды нормативов допустимых сбросов загрязняющих веществ, иных веществ и микроорганизмов. В целях настоящей статьи под сооружениями, обеспечивающими охрану водных объектов от загрязнения, засорения, заиления и истощения вод, понимаются:

- 1) централизованные системы водоотведения (канализации), централизованные ливневые системы водоотведения;
- 2) сооружения и системы для отведения (сброса) сточных вод в централизованные системы водоотведения (в том числе дождевых, талых, инфильтрационных, поливомоечных и дренажных вод), если они предназначены для приема таких вод;
- 3) локальные очистные сооружения для очистки сточных вод (в том числе дождевых, талых, инфильтрационных, поливомоечных и дренажных вод), обеспечивающие их очистку исходя из нормативов, установленных в соответствии с требованиями законодательства в области охраны окружающей среды и настоящего Кодекса;
- 4) сооружения для сбора отходов производства и потребления, а также сооружения и системы для отведения (сброса) сточных вод (в том числе дождевых, талых, инфильтрационных, поливомоечных и дренажных вод) в приемники, изготовленные из водонепроницаемых материалов;
- 5) сооружения, обеспечивающие защиту водных объектов и прилегающих к ним территорий от разливов нефти и нефтепродуктов и иного негативного воздействия на окружающую среду.

В отношении территорий ведения гражданами садоводства или огородничества для собственных нужд, размещенных в границах водоохранных зон и не оборудованных сооружениями для очистки сточных вод, до момента их оборудования такими сооружениями и (или) подключения к системам, указанным в пункте 1 части 16 настоящей статьи, допускается применение приемников, изготовленных из водонепроницаемых материалов, предотвращающих поступление загрязняющих веществ, иных веществ и микроорганизмов в окружающую среду.

На территориях, расположенных в границах водоохранных зон и занятых защитными лесами, особо защитными участками лесов, наряду с ограничениями, установленными частью 15 настоящей статьи, действуют ограничения, предусмотренные установленными лесным законодательством правовым режимом защитных лесов, правовым режимом особо защитных участков лесов.

Строительство, реконструкция и эксплуатация специализированных хранилищ агрохимикатов допускаются при условии оборудования таких хранилищ сооружениями и системами, предотвращающими загрязнение водных объектов.

Часть земельного участка расположена в границах охранной зоны ЛЭП 110 кВ Фили - Ходынка в соответствии с выпиской из Единого государственного реестра недвижимости об объекте недвижимости от 02.06.2023 г. № КУВИ-001/2023-127712540.

Площадь земельного участка, покрываемая зоной с особыми условиями использования территории, составляет – **4612 м²**

Ограничения прав на земельный участок, предусмотренные статьей 56 Земельного кодекса Российской Федерации; Срок действия: не установлен; реквизиты документа-основания: карта (план) объекта землеустройства в составе землеустроительного дела по описанию границ объекта землеустройства Охранная зона ЛЭП 110 кВ Фили - Ходынка № б/н выдан: Общество с ограниченной ответственностью "Содружество"; Содержание ограничения (обременения): Ограничение использования объектов недвижимости в границах зоны предусмотрено Постановлением Правительства РФ № 160 от 24.02.2009г., п.п 10, 11: п.10. В пределах охранных зон без письменного решения о согласовании сетевых организаций юридическим и физическим лицам запрещаются: а) строительство, капитальный ремонт, реконструкция или снос зданий и сооружений; б) горные, взрывные, мелиоративные работы, в том числе связанные с временным затоплением земель; в) посадка и вырубка деревьев и кустарников; г) дноуглубительные, землечерпальные и погрузочно-разгрузочные работы, добыча рыбы, других водных животных и растений придонными орудиями лова, устройство водопоев, колка и заготовка льда (в охранных зонах подводных кабельных линий электропередачи); д) проход судов, у которых расстояние по вертикали от верхнего крайнего габарита с грузом или без груза до нижней точки провеса проводов переходов воздушных линий электропередачи через водоемы менее минимально допустимого расстояния, в том числе с учетом максимального уровня подъема воды при паводке; е) проезд машин и механизмов, имеющих общую высоту с грузом или без груза от поверхности дороги более 4,5 метра (в охранных зонах воздушных линий электропередачи); ж) земляные работы на глубине более 0,3 метра (на вспахиваемых землях на глубине более 0,45 метра), а также планировка грунта (в охранных зонах подземных кабельных линий электропередачи); з) полив сельскохозяйственных культур в случае, если высота струи воды может составить свыше 3 метров (в охранных зонах воздушных линий электропередачи); и) полевые сельскохозяйственные работы с применением сельскохозяйственных машин и оборудования высотой более 4 метров (в охранных зонах воздушных линий электропередачи) или полевые сельскохозяйственные работы, связанные с вспашкой земли (в охранных зонах кабельных линий электропередачи). п.11. В охранных зонах, установленных для объектов электросетевого хозяйства напряжением до 1000 вольт, помимо действий, предусмотренных пунктом 10 настоящих Правил, без письменного решения о согласовании сетевых организаций запрещается: а) размещать детские и спортивные площадки, стадионы, рынки, торговые точки, полевые станы, загоны для скота, гаражи и стоянки всех видов машин и механизмов (в охранных зонах воздушных линий электропередачи); б) складировать или размещать хранилища любых, в том числе горюче-смазочных, материалов; в) устраивать причалы для стоянки судов, барж и плавучих кранов, бросать якоря с судов и осуществлять их проход с отданными якорями, цепями, лотами, волокушами и тралами (в

охранных зонах подводных кабельных линий электропередачи); Реестровый номер границы: 77.00.2.8; вид ограничения (обременения): ограничения прав на земельный участок, предусмотренные статьей 56 Земельного кодекса Российской Федерации; Срок действия: не установлен; реквизиты документа-основания: решение о согласовании границ охранной зоны от 20.04.2021 № 8 выдан: Федеральная служба по экологическому, технологическому и атомному надзору; Содержание ограничения (обременения): Ограничение использования объектов недвижимости в границах зоны предусмотрено Постановлением Правительства РФ № 160 от 24.02.2009г., п.п 10, 11: п.10. В пределах охранных зон без письменного решения о согласовании сетевых организаций юридическим и физическим лицам запрещаются: а) строительство, капитальный ремонт, реконструкция или снос зданий и сооружений; б) горные, взрывные, мелиоративные работы, в том числе связанные с временным затоплением земель; в) посадка и вырубка деревьев и кустарников; г) дноуглубительные, землечерпальные и погрузочно-разгрузочные работы, добыча рыбы, других водных животных и растений придонными орудиями лова, устройство водопоев, колка и заготовка льда (в охранных зонах подводных кабельных линий электропередачи); д) проход судов, у которых расстояние по вертикали от верхнего крайнего габарита с грузом или без груза до нижней точки провеса проводов переходов воздушных линий электропередачи через водоемы менее минимально допустимого расстояния, в том числе с учетом максимального уровня подъема воды при паводке; е) проезд машин и механизмов, имеющих общую высоту с грузом или без груза от поверхности дороги более 4,5 метра (в охранных зонах воздушных линий электропередачи); ж) земляные работы на глубине более 0,3 метра (на вспахиваемых землях на глубине более 0,45 метра), а также планировка грунта (в охранных зонах подземных кабельных линий электропередачи); з) полив сельскохозяйственных культур в случае, если высота струи воды может составить свыше 3 метров (в охранных зонах воздушных линий электропередачи); и) полевые сельскохозяйственные работы с применением сельскохозяйственных машин и оборудования высотой более 4 метров (в охранных зонах воздушных линий электропередачи) или полевые сельскохозяйственные работы, связанные с вспашкой земли (в охранных зонах кабельных линий электропередачи). п.11. В охранных зонах, установленных для объектов электросетевого хозяйства напряжением до 1000 вольт, помимо действий, предусмотренных пунктом 10 настоящих Правил, без письменного решения о согласовании сетевых организаций запрещается: а) размещать детские и спортивные площадки, стадионы, рынки, торговые точки, полевые станы, загоны для скота, гаражи и стоянки всех видов машин и механизмов (в охранных зонах воздушных линий электропередачи); б) складировать или размещать хранилища любых, в том числе горюче-смазочных, материалов; в) устраивать причалы для стоянки судов, барж и плавучих кранов, бросать якоря с судов и осуществлять их проход с отданными якорями, цепями, лотами, волокушами и тралами (в охранных зонах подводных кабельных линий электропередачи); Реестровый номер границы: 77:00-6.128; Вид объекта реестра

границ: Зона с особыми условиями использования территории; Вид зоны по документу: Охранная зона ЛЭП 110 кВ Фили - Ходынка; Тип зоны: Охранная зона инженерных коммуникаций; Номер: б/н.

6. Информация о границах зон с особыми условиями использования территорий, если земельный участок полностью или частично расположен в границах таких зон:

Наименование зоны с особыми условиями использования территории с указанием объекта, в отношении которого установлена такая зона	Перечень координат характерных точек в системе координат, используемой для ведения Единого государственного реестра недвижимости		
	Обозначение (номер) характерной точки	X	Y
1	2	3	4
Часть земельного участка расположена в границах охранной зоны ЛЭП 110 кВ Фили - Ходынка в соответствии с выпиской из Единого государственного реестра недвижимости об объекте недвижимости от 02.06.2023 г. № КУВИ-001/2023-127712540.	1	10378.35	1086.04
	2	10443.95	1063.17
	3	10444.57	1063.55
	4	10472.67	1054.39
	5	10512.14	1089.04
	6	10382.37	1104.64
	7	10293.13	1121.97
	8	10343.53	1096.23
	9	10366.01	1088.14
	1	10378.35	1086.04
	1	10287.67	1124.75
	2	10283.83	1127.1
	3	10283.65	1126.81
	1	10287.67	1124.75

7. Информация о границах публичных сервитутов

Часть земельного участка, площадью 305 кв.м., расположена в границах зоны действия сервитута в соответствии с постановлением Правительства Москвы от 31.08.2017 № 619-ПП "Об утверждении проекта планировки территории линейного объекта участка улично-дорожной сети - набережная реки Москвы от Краснопресненской набережной до Карамышевской набережной". Части земельного участка, площадью 83 кв.м. и 3072 кв.м., расположены в границах территории, предлагаемой к обременению сервитутом для строительства, реконструкции, ремонта и эксплуатации линейных объектов в соответствии с постановлением Правительства Москвы от 23.08.2022 № 1819-ПП "О внесении изменений в постановление Правительства Москвы от 26 декабря 2018 г. N 1701-ПП".

Наименование зоны с особыми условиями использования территории с указанием объекта, в отношении которого установлена такая зона	Перечень координат характерных точек в системе координат, используемой для ведения Единого государственного реестра недвижимости		
	Обозначение (номер) характерной точки	X	Y

1	2	3	4
—	—	—	—

8. Номер и (или) наименование элемента планировочной структуры, в границах которого расположен земельный участок

Не установлен(ы)

9. Информация о возможности подключения (технологического присоединения) объектов капитального строительства к сетям инженерно-технического обеспечения (за исключением сетей электроснабжения), определяемая с учетом программ комплексного развития систем коммунальной инфраструктуры поселения, муниципального округа, городского округа (при их наличии), в состав которой входят сведения о максимальной нагрузке в возможных точках подключения (технологического присоединения) к таким сетям, а также сведения об организации, представившей данную информацию

Предварительные технические условия АО «Мосгаз» (www.mos-gaz.ru) от 06.06.2023 № 01-21-4155/23

Подключение к сетям газораспределения

Информация о возможной максимальной нагрузке подключения:
42

Информация о возможных точках подключения:
газопровод среднего давления

Предварительные технические условия АО «Мосводоканал» (www.mosvodokanal.ru) от 09.06.2023 № 21-6067/23

Подключение к сетям водоснабжения

Информация о возможной максимальной нагрузке подключения:
5 куб.м/сут.

Информация о возможных точках подключения:
источником водоснабжения для объекта является водопровод d=400-450мм.

Предварительные технические условия АО «Мосводоканал» (www.mosvodokanal.ru)

Подключение к сетям водоотведения

Информация о возможной максимальной нагрузке подключения:
5 куб.м/сут.

Информация о возможных точках подключения:
канализационный трубопровод d=800мм с северной и/или южной стороны.

10. Реквизиты нормативных правовых актов субъекта Российской Федерации, муниципальных правовых актов, устанавливающих требования к благоустройству территории

- Закон города Москвы № 18 от 30.04.2014 "О благоустройстве в городе Москве";

- Постановление Правительства Москвы № 623-ПП от 06.08.2002 "Об утверждении Норм и правил проектирования комплексного благоустройства на территории города Москвы МГСН 1.02-02".

11. Информация о красных линиях:

Информация отсутствует

Обозначение (номер) характерной точки	Перечень координат характерных точек в системе координат, используемой для ведения Единого государственного реестра недвижимости	
	X	Y
-	-	-

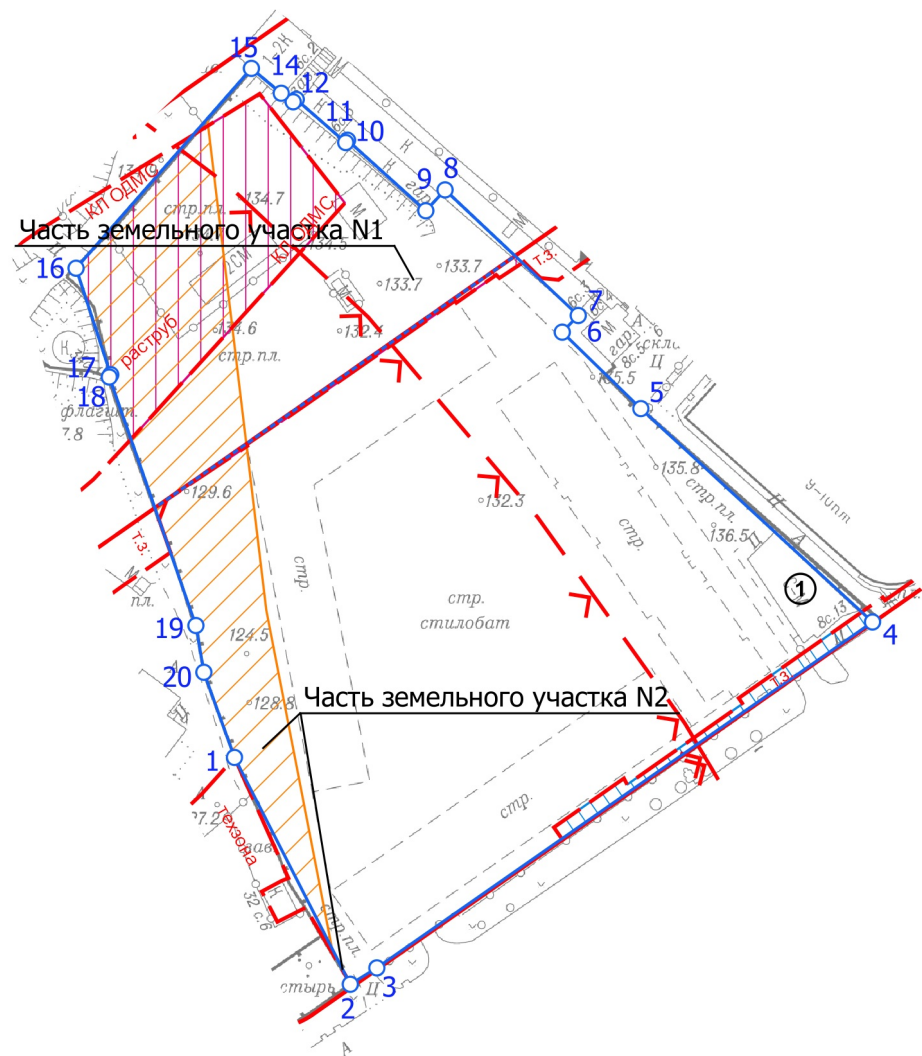
Приложение (в случае, указанном в части 3.1 статьи 57.3 Градостроительного кодекса Российской Федерации)

¹ Информация представлена на основании:

1.1. Постановления Правительства Москвы от 28 июня 2017 г. № 396-ПП "О подготовке и выдаче градостроительных планов земельных участков в городе Москве".

1.2. Протокола заседания Градостроительно-земельной комиссии города Москвы от 11.08.2016 № 27.

1. ЧЕРТЕЖ(И) ГРАДОСТРОИТЕЛЬНОГО ПЛАНА ЗЕМЕЛЬНОГО УЧАСТКА

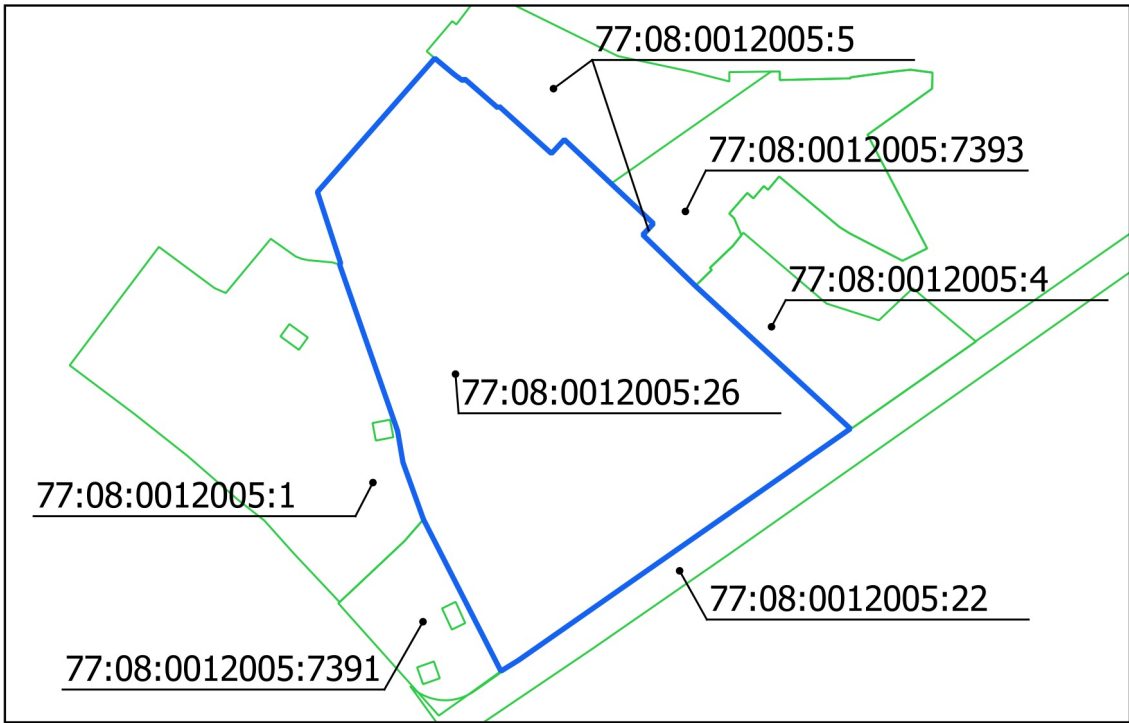


Примечание:

1. Часть земельного участка N1, площадью 6657 кв.м, расположена в границах красных линий улично-дорожной сети и не может быть использована в целях строительства, реконструкции капитальных объектов.
2. Часть земельного участка N2, площадью 4612 кв.м, расположена в границах охранной зоны ЛЭП 110 кВ Фили - Ходынка.

Чертеж(и) градостроительного плана земельного участка разработан(ы) в масштабе 1:2000, на топографической основе, выполненной ГБУ «Мосгоргеотрест» в 2022 г. Площадь земельного участка: 25631 кв.м (2.5631 га)

Ситуационный план

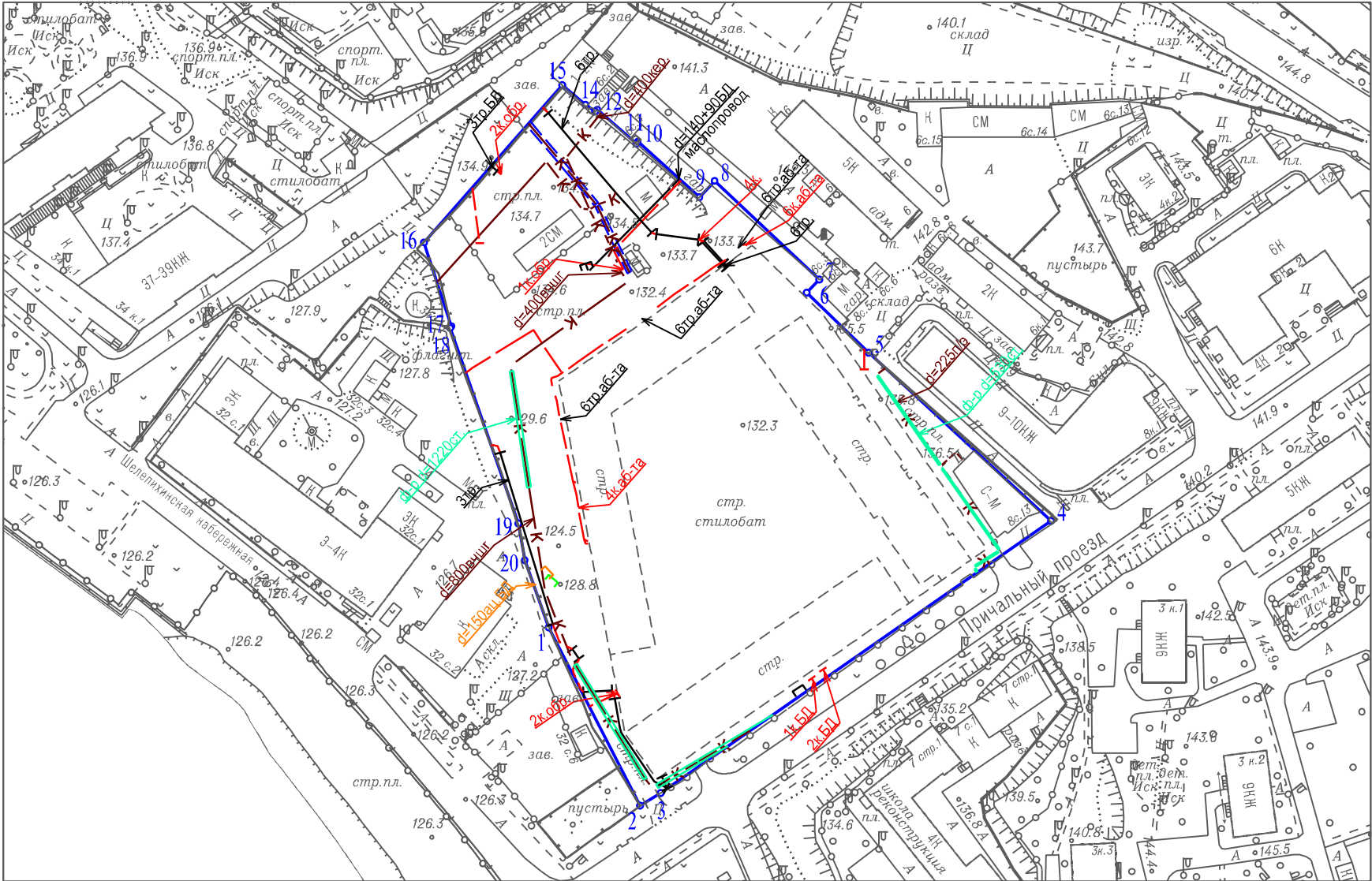


Условные обозначения

- Границы земельного участка
- Границы части земельного участка
- Красные линии улично-дорожной сети
- Границы водоохранных зон
- Границы технической зоны
- Территория части земельного участка, расположенная в границах охранной зоны ЛЭП
- Территории частей земельного участка, предлагаемые к обременению сервитутом для строительства, реконструкции, ремонта и эксплуатации линейных объектов
- Зона действия сервитута

<div>ДОКУМЕНТ ПОДПИСАН ЭЛЕКТРОННОЙ ПОДПИСЬЮ</div> <div>Сертификат: 00AC7DB1F61F04658E5A8472B7A8CED030</div> <div>Владелец: Манаенкова Екатерина Петровна</div> <div>Срок действия: с 17.03.2023 по 09.06.2024</div>	<div>Чертеж(и) градостроительного плана земельного участка разработан(ы) 13-06-2023</div> <div>© ГБУ "Мосгоргеотрест"</div>
	<div>РФ-77-4-53-3-71-2023-3698</div>

1. ЧЕРТЕЖ(И) ГРАДОСТРОИТЕЛЬНОГО ПЛАНА ЗЕМЕЛЬНОГО УЧАСТКА



Чертеж(и) градостроительного плана земельного участка разработан(ы) в масштабе 1:2000, на топографической основе, выполненной ГБУ "Мосгоргеотрест" в 2022 г. Коммуникационные сети нанесены по состоянию на 2023 г.

Должность	Фамилия	Чертеж(и) с отображением расположенных в границах земельного участка коммуникационных сетей разработан(ы) по имеющимся данным 19.06.2023 г. © ГБУ "Мосгоргеотрест"
Геодезист 2 кат.	Базеев Д.А.	
<div><div></div><div>Подлинник электронного документа, подписанного ЭП хранится в системе электронного документооборота ГБУ "Мосгоргеотрест"</div><div>СВЕДЕНИЯ О СЕРТИФИКАТЕ ЭП</div><div>Сертификат: 041CF99B13BDE7409CF6F6998433DDAD Владелец: Базеев Дамир Альбертович</div></div>		ГПЗУ № РФ-77-4-53-3-71-2023-3698