

**РФ-78-1-04-0-00-2024-0001-0**

# **ГРАДОСТРОИТЕЛЬНЫЙ ПЛАН ЗЕМЕЛЬНОГО УЧАСТКА**

адрес (местоположение):

**Санкт-Петербург,  
Московское шоссе, участок 179, (северо-западнее пересечения с Колпинским шоссе)  
78:42:0018325:1082**

№01-24-3-1/24 от 10.01.2024



**Санкт-Петербург**

**2024**

**ДОКУМЕНТ ПОДПИСАН  
ЭЛЕКТРОННОЙ ПОДПИСЬЮ**

Сертификат 00C4C41AA8F63365E08CF2908C68B9011C  
Владелец **Соколов Павел Сергеевич**  
Действителен с 15.03.2023 по 07.06.2024

**ГРАДОСТРОИТЕЛЬНЫЙ ПЛАН ЗЕМЕЛЬНОГО УЧАСТКА**

**N | РФ-78-1-04-0-00-2024-0001-0**

**Градостроительный план земельного участка подготовлен на основании заявления**

**ООО "СЗ "СЛАВЯНКА" (регистрационный номер 01-47-73759/23 от 19.12.2023)**

(реквизиты заявления правообладателя земельного участка, иного лица в случае, предусмотренном частью 1.1 статьи 57.3 Градостроительного кодекса Российской Федерации, с указанием ф.и.о. заявителя - физического лица, либо реквизиты заявления и наименование заявителя - юридического лица о выдаче градостроительного плана земельного участка)

**Местонахождение земельного участка:**

Санкт-Петербург,  
Пушкинский район, поселок Шушары

**Описание границ земельного участка (образуемого земельного участка):**

См. Таблицу «Сведения о характерных точках границы земельного участка».

**Кадастровый номер земельного участка (при наличии) или в случае, предусмотренном частью 1.1 статьи 57.3 Градостроительного кодекса Российской Федерации, условный номер образуемого земельного участка на основании утвержденных проекта межевания территории и (или) схемы расположения земельного участка или земельных участков на кадастровом плане территории:**

78:42:0018325:1082

**Площадь земельного участка:**

247323 +/- 174 кв. м

**Информация о расположенных в границах земельного участка объектах капитального строительства**

Объекты капитального строительства отсутствуют.

**Информация о границах зоны планируемого размещения объекта капитального строительства в соответствии с утвержденным проектом планировки территории (при наличии)**

Проект планировки территории не утвержден.

Обозначение (номер) характерной точки	Перечень координат характерных точек в системе координат, используемой для ведения Единого государственного реестра недвижимости	
	X	Y
-	-	-

**Реквизиты проекта планировки территории и (или) проекта межевания территории в случае, если земельный участок расположен в границах территории, в отношении которой утверждены проект планировки территории и (или) проект межевания территории**

*Проект планировки территории не утвержден.*

---

(указывается в случае, если земельный участок расположен в границах территории в отношении которой утверждены проект планировки территории и (или) проект межевания территории)

**Градостроительный план подготовлен**

Комитетом по градостроительству и архитектуре,  
Первый заместитель председателя Комитета - главный  
архитектор Санкт-Петербурга П.С. Соколов

М.П.

\_\_\_\_\_

(подпись)

/ П.С. Соколов /

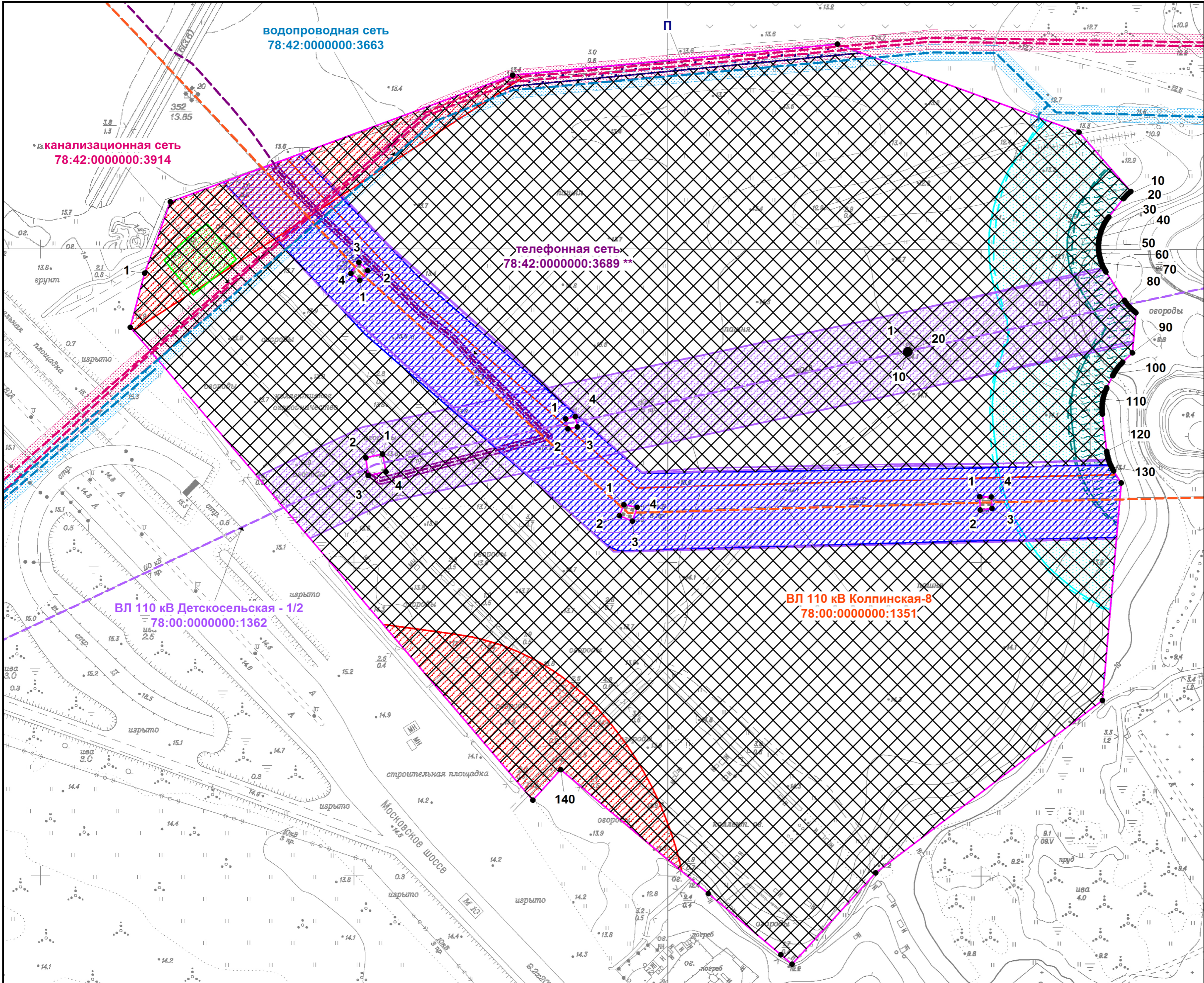
\_\_\_\_\_

(расшифровка подписи)

**Дата выдачи**

Соответствует дате регистрации  
(ДД.ММ.ГГГГ)

1. Чертеж градостроительного плана земельного участка



Условные обозначения:

- границы земельного участка с кадастровым номером 78:42:0018325:1082

- границы, в пределах которых разрешается строительство (реконструкция) объектов капитального строительства при условии выполнения требований к отступам стен зданий, строений, сооружений от границ земельного участка, приведенных в разделе 2 градостроительного плана земельного участка, и ограничений к размещению объектов (при их наличии), указанных в разделе 5

- право прохода и проезда \*

- зона градостроительных ограничений \*

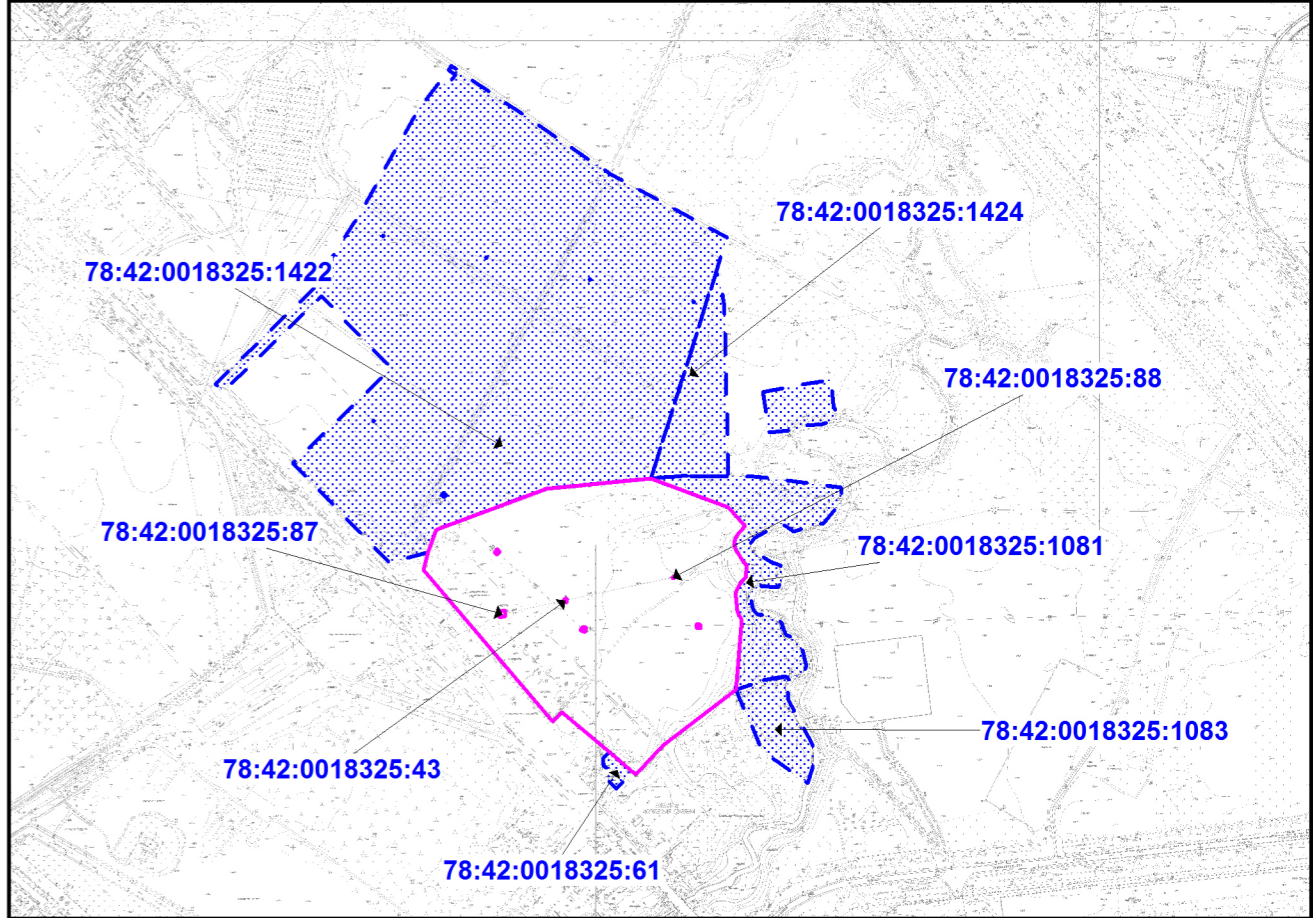
- охранный зона сетей связи и сооружений связи \*

- охранный зона объекта электросетевого хозяйства - ВЛ 110 кВ Колпинская-8 (реестровый номер границы: 78:00-6.132) \*

- публичный сервитут в отношении земельных участков, находящихся в собственности, и земель, государственная собственность на которые не разграничена объекта электросетевого хозяйства регионального значения - «ВЛ 110 кВ Колпинская-8», кадастровый номер 78:00:0000000:1351 (запись о государственной регистрации права собственности ПАО «Россети Ленэнерго» № 78-78/002-78/089/015/2016-66/1 от 27.05.2016), необходимого для организации электроснабжения населения. (реестровый номер границы: 78:42-6.1578) \*

- зона с реестровым номером границы: 78.00.2.82  
- зона с реестровым номером границы: 78.00.2.81  
- охранный зона объекта электросетевого хозяйства - ВЛ 110 кВ Детскосельская - 1 (реестровый номер границы: 78:00-6.77) \*  
- охранный зона объекта электросетевого хозяйства - ВЛ 110 кВ Детскосельская - 2 (реестровый номер границы: 78:00-6.143) \*

Схема расположения земельного участка в окружении смежно расположенных земельных участков (ситуационный план), М 1:15000



- смежные земельные участки, прошедшие государственный кадастровый учет

78:42:0018325:88 - кадастровый номер смежного земельного участка

В границах земельного участка могут находиться зарегистрированные в государственном кадастре недвижимости объекты капитального строительства без описания границ и объекты капитального строительства, не учтенные (или сведения о которых не получены в установленный срок) в государственном кадастре недвижимости на дату подготовки градостроительного плана земельного участка.

В границах земельного участка могут находиться зоны с особыми условиями использования, не учтенные в государственном кадастре недвижимости на дату подготовки градостроительного плана земельного участка.

- водоохранная зона водного объекта \*
- зона с реестровым номером границы: 78.00.2.156
- водоохранная зона реки Славянки (ИД 1331) (реестровый номер границы: 78:00-6.81) \*
- прибрежная защитная полоса водного объекта \*
- зона с реестровым номером границы: 78.00.2.157
- прибрежная защитная полоса реки Славянки (ИД 1331) (реестровый номер границы: 78:00-6.160) \*
- зона с реестровым номером границы: 78.00.2.93
- охранный зона воздушных линий электропередачи \*
- зона с учетным номером части: 78:42:0018325:1082/19 \*

Земельный участок полностью расположен в границах:

- третьей подзоны приаэродромной территории аэродрома Санкт-Петербурга (Пулково)
- четвертой подзоны приаэродромной территории аэродрома Санкт-Петербурга (Пулково)
- пятой подзоны приаэродромной территории аэродрома Санкт-Петербурга (Пулково)
- шестой подзоны приаэродромной территории аэродрома Санкт-Петербурга (Пулково)
- третьей подзоны приаэродромной территории аэродрома совместного базирования «Пушкин»
- четвертой подзоны приаэродромной территории аэродрома совместного базирования «Пушкин»
- шестой подзоны приаэродромной территории аэродрома совместного базирования «Пушкин»
- шумовой зоны: зона ограничения жилой застройки «Б» - размещение жилых зданий, школ и других учебных заведений разрешается с повышенной звукоизоляцией наружных ограждений

- охранный зона водопроводных сетей \*\*

- охранный зона канализационных сетей \*\*

(\*) - в соответствии с выпиской из ЕГРН

(\*\*) - в соответствии со сведениями АИС УГД

Чертеж градостроительного плана земельного участка разработан на топографической основе, выполненной "Трест ГРИИ" в 2008, 1992 г., М1:2000.

						РФ-78-1-04-0-00-2024-0001-0		
						Санкт-Петербург, Московское шоссе, участок 179, (северо-западнее пересечения с Колпинским шоссе)		
Изм.	Кол.уч.	Лист	№ док.	Подпись	Дата	Градостроительный план земельного участка	Стадия	Лист
Спец.ОП		Кравцова М.П.			26.12.2023			1
						Чертеж градостроительного плана М1:2000	Комитет по градостроительству и архитектуре	

## **2. Информация о градостроительном регламенте либо требованиях к назначению, параметрам и размещению объекта капитального строительства на земельном участке, на который действие градостроительного регламента не распространяется или для которого градостроительный регламент не устанавливается**

Земельный участок расположен в территориальной зоне ТД1-2 - общественно-деловая зона объектов многофункциональной общественно-деловой застройки и жилых домов, расположенных на территории периферийных и пригородных районов Санкт-Петербурга, с включением объектов инженерной инфраструктуры в подзоне ТД1-2\_1.

Установлен градостроительный регламент (градостроительные регламенты применяются к правоотношениям, возникшим после вступления их в силу).

В границах одного земельного участка допускается с соблюдением градостроительных регламентов, строительных, экологических, санитарно-гигиенических, противопожарных и иных правил, нормативов размещение двух и более объектов капитального строительства с основными, условно разрешенными и вспомогательными видами использования.

В границах одного земельного участка, в составе одного объекта капитального строительства допускается с соблюдением градостроительных регламентов, строительных, экологических, санитарно-гигиенических, противопожарных и иных правил, нормативов размещение двух и более разрешенных видов использования (основных, условно разрешенных и вспомогательных).

Размещение объектов основных и условно разрешенных видов использования, в отношении которых устанавливаются санитарно-защитные зоны, допускается в соответствии с санитарно-эпидемиологическими правилами и нормативами.

Отнесение объектов, не перечисленных в классификаторе видов разрешенного использования земельных участков, утвержденном в соответствии с действующим законодательством, к объектам основных или условно разрешенных видов использования земельных участков, осуществляется Комиссией по землепользованию и застройке Санкт-Петербурга, созданной постановлением Правительства Санкт-Петербурга от 16.05.2006 №560 "О Комиссии по землепользованию и застройке Санкт-Петербурга".

Вестибюли метрополитена и киоски вентиляционных шахт метрополитена, а также диспетчерские (конечные) станции и отстойно-разворотные кольца пассажирского транспорта могут располагаться в любой территориальной зоне при условии соблюдения требований действующего законодательства к размещению таких объектов.

Использование видов разрешенного использования "железнодорожные пути" (код 7.1.1), "внеуличный транспорт" (код 7.6) и "улично-дорожная сеть" (код 12.0.1) допускается без отдельного указания в градостроительном регламенте соответствующей территориальной зоны, если иное не предусмотрено федеральным законодательством.

Строительство и реконструкция объектов капитального строительства в случаях, предусмотренных законодательством Российской Федерации о социальной защите инвалидов, без приспособления указанных объектов для беспрепятственного доступа к ним инвалидов и использования их инвалидами не допускаются, независимо от того, к какому виду разрешенного использования относятся такие объекты.

Жилые дома размещаются на земельных участках с видами разрешенного использования "малоэтажная многоквартирная жилая застройка" (код 2.1.1), "среднеэтажная жилая застройка" (код 2.5), "многоэтажная жилая застройка (высотная застройка)" (код 2.6) при возможности их обеспечения объектами обслуживания жилой застройки с кодами 3.4.1 (поликлиники) и 3.5.1 (детские сады, школы).

Размещение объектов обслуживания жилой застройки не жилого назначения во встроенных, пристроенных и встроенно-пристроенных помещениях многоквартирного дома допускается только в случае, если указанные объекты имеют обособленные вход для посетителей, подъезд и места для стоянки (размещения) индивидуального автотранспорта и при условии соблюдения строительных, экологических, санитарно-гигиенических, противопожарных и иных правил, нормативов.

Общая площадь встроенных, пристроенных и встроенно-пристроенных помещений

многоквартирного дома, занимаемых объектами обслуживания жилой застройки нежилого назначения, за исключением площади машино-мест, не может превышать 15% от общей площади помещений соответствующих многоквартирных домов, относящихся к виду разрешенного использования "малоэтажная многоквартирная жилая застройка" (код 2.1.1).

Общая площадь встроенных, пристроенных и встроенно-пристроенных помещений многоквартирного дома, занимаемых объектами обслуживания жилой застройки нежилого назначения, за исключением площади машино-мест, не может превышать 20% от общей площади помещений соответствующих многоквартирных домов, относящихся к виду разрешенного использования "среднеэтажная жилая застройка" (код 2.5).

Общая площадь встроенных, пристроенных и встроенно-пристроенных помещений многоквартирного дома, занимаемых объектами обслуживания жилой застройки нежилого назначения, за исключением площади машино-мест, не может превышать 15% от общей площади помещений соответствующих многоквартирных домов, относящихся к виду разрешенного использования "многоэтажная жилая застройка (высотная застройка)" (код 2.6).

Помещения при квартирах или индивидуальных жилых домах, рассчитанные на индивидуальную трудовую деятельность, допускаются при соблюдении действующих нормативов.

Размещение во встроенных, пристроенных и встроенно-пристроенных помещениях многоквартирного дома объектов обслуживания жилой застройки с кодом 3.5.1 (детских садов) допускается только в случае, если указанные объекты обеспечены необходимой в соответствии с постановлением Правительства Санкт-Петербурга от 21.06.2016 №524 «О Правилах землепользования и застройки Санкт-Петербурга» (далее - Правила) долей озеленения, а также детскими (игровыми) и хозяйственной площадками, для которых могут быть образованы или использованы отдельные земельные участки в пределах квартала.

Площадь детских (игровых) и хозяйственной площадок для объектов обслуживания жилой застройки с кодом 3.5.1 (детских садов), размещаемых во встроенных, пристроенных и встроенно-пристроенных помещениях многоквартирного дома, определяется исходя из вместимости: не менее 24 кв. м на 1 место.

Детские (игровые) площадки допускается размещать за пределами земельного участка, на котором размещен многоквартирный дом со встроенными, пристроенными и встроенно-пристроенными помещениями объекта обслуживания жилой застройки с кодом 3.5.1 (детского сада) в границах квартала, но на расстоянии не более 300 м от указанного объекта обслуживания жилой застройки, если в соответствии с документацией по планировке территории в границах квартала предусмотрена организация детской (игровой) площадки в границах образуемого земельного участка для размещения зеленых насаждений в соответствии с пунктом 1.9.9 раздела 1 Приложения №7 к Правилам. При этом площадь детской (игровой) площадки не должна превышать 20% площади образуемого земельного участка для размещения зеленых насаждений.

Гостиницы, в которых более 10% номеров/апартаментов имеют зоны, предназначенные для приготовления пищи, соответствующие СП 54.13330.2016 "СНиП 31-01-2003 "Здания жилые многоквартирные", размещаются на земельных участках в границах соответствующих территориальных зон, градостроительными регламентами которых предусмотрен вид разрешенного использования "гостиничное обслуживание" (код 4.7), при возможности их обеспечения объектами обслуживания жилой застройки с кодами 3.4.1 (поликлиники) и 3.5.1 (детские сады, школы), в соответствии с требованиями, установленными Правилами к размещению объектов, относящихся соответственно к видам разрешенного использования "малоэтажная многоквартирная жилая застройка" (код 2.1.1), "среднеэтажная жилая застройка" (код 2.5), "многоэтажная жилая застройка (высотная застройка)" (код 2.6), а также иными требованиями к размещению объектов жилой застройки в соответствии с действующим законодательством.

Возможность обеспечения объектами обслуживания жилой застройки подтверждается наличием одного из следующих документов:

утвержденной документации по планировке территории, в составе которой предусмотрено размещение объектов обслуживания жилой застройки с кодами 3.4.1 и 3.5.1 при условии, что

данные объекты включены в Адресную инвестиционную программу либо создание указанных объектов подтверждается документом, из которого следуют обязательства физических или юридических лиц по созданию таких объектов;

утвержденной Адресной инвестиционной программы, предусматривающей размещение объектов обслуживания, жилой застройки с кодами 3.4.1 и 3.5.1.

Выдача разрешения на строительство объектов капитального строительства осуществляется при наличии решения о согласовании архитектурно-градостроительного облика объекта, предоставленного в порядке, установленном законодательством Санкт-Петербурга.

В случае если земельный участок и объект капитального строительства расположены в границах зон с особыми условиями использования территорий и иных зон, установленных в соответствии с законодательством Российской Федерации, правовой режим использования и застройки указанного земельного участка определяется градостроительными регламентами и совокупностью ограничений, установленных в соответствии с законодательством Российской Федерации.

Если установленные в порядке, предусмотренном действующим законодательством, ограничения относятся к одному и тому же параметру (требованию), применению подлежат более строгие ограничения.

Земельные участки или объекты капитального строительства, виды разрешенного использования, предельные (минимальные и (или) максимальные) размеры и предельные параметры которых не соответствуют градостроительному регламенту, могут использоваться без установления срока приведения их в соответствие с градостроительным регламентом, за исключением случаев, если использование таких земельных участков и объектов капитального строительства опасно для жизни или здоровья человека, для окружающей среды, объектов культурного наследия.

Реконструкция указанных в предыдущем абзаце объектов капитального строительства может осуществляться только путем приведения таких объектов в соответствие с градостроительным регламентом или путем уменьшения их несоответствия предельным параметрам разрешенного строительства, реконструкции. Изменение видов разрешенного использования указанных земельных участков и объектов капитального строительства может осуществляться путем приведения их в соответствие с видами разрешенного использования земельных участков и объектов капитального строительства, установленными градостроительным регламентом.

Проекты планировки территории, проекты планировки с проектами межевания территории, утвержденные до вступления в силу Правил (изменений в Правила) применяются без приведения в соответствие с Правилами (изменениями в Правила), если иное не установлено законом Санкт-Петербурга.

При противоречии с Правилами проектов планировки территории, проектов планировки с проектами межевания территории, утвержденных до вступления в силу Правил (изменений в Правила) применительно к территориям, в отношении которых до 01.03.2015 заключен договор аренды для комплексного освоения территории в целях жилищного строительства, в течение срока действия указанного договора применяются проекты планировки территории, проекты планировки с проектами межевания территории без приведения в соответствие с Правилами (изменениями в Правила), если иное не установлено законом Санкт-Петербурга.

При противоречии с Правилами проектов планировки территории, проектов планировки с проектами межевания территории, утвержденных до вступления в силу Правил (изменений в Правила) применительно к территориям, в отношении которых заключены договоры о развитии застроенных территорий в течение срока действия указанных договоров применяются проекты планировки территории, проекты планировки с проектами межевания территории без приведения в соответствие с Правилами (изменениями в Правила), если иное не установлено законом Санкт-Петербурга.

Утвержденные до вступления в силу Правил (изменений в Правила) проекты планировки территории, а равно проекты планировки с проектами межевания территории в границах территорий, в которых предусматривается осуществление комплексного развития территории в соответствии с приложением №6 к Правилам, признаются недействующими, за исключением

случаев, предусмотренных в следующем абзаце, и не учитываются при подготовке документации по планировке территории в целях комплексного развития территории, осуществляемого в соответствии с Градостроительным кодексом Российской Федерации.

Разрешения на строительство, выданные до вступления в силу Правил (изменений в Правила), действуют в период срока, указанного в разрешениях на строительство, а также в случае продления сроков их действия или переоформления переуступки прав на строительство иным лицам в соответствии с действующим законодательством вплоть до их изменения, истечения сроков их действия или наступления иных обстоятельств, прекращающих их действие.

Со дня утверждения документации по планировке территории в целях комплексного развития территории ранее утвержденная документация по планировке территории признается утратившей силу.

Разрешения на условно разрешенный вид использования и разрешения на отклонение от предельных параметров, выданные до вступления в силу Правил (изменений в Правила), действуют пять лет и не подлежат продлению за исключением случаев, когда разрешения на условно разрешенный вид использования, разрешения на отклонение от предельных параметров учтены в параметрах застройки территории в составе утвержденных и действующих проектов планировки территории, а равно проектов планировки с проектами межевания территории, если в соответствии с разрешением на условно разрешенный вид использования был утвержден акт о выборе земельного участка до 01.03.2015 в пределах срока его действия, а также случаев, когда указанные разрешения учтены в период срока их действия при выдаче разрешения на строительство. В случае если указанные разрешения учтены в период срока их действия при выдаче разрешения на строительство, такие разрешения действуют в пределах срока действия разрешения на строительство.

*Соблюдение требований градостроительного регламента в части обеспечения жилых домов, размещаемых на земельных участках с видами разрешенного использования «малоэтажная многоквартирная жилая застройка» (код 2.1.1), «среднеэтажная жилая застройка» (код 2.5), «многоэтажная жилая застройка (высотная застройка)» (код 2.6), а также гостиниц, в которых более 10% номеров/апартаментов имеют зоны, предназначенные для приготовления пищи, соответствующие СП 54.13330.2016 «СНиП 31-01-2003 Здания жилые многоквартирные», объектами обслуживания жилой застройки с кодами 3.4.1 (поликлиники) и 3.5.1 (детские сады, школы), определяется Градостроительной комиссией Санкт-Петербурга в соответствии с постановлением Правительства Санкт-Петербурга от 24.05.2021 №314.*

**2.1. Реквизиты акта органа государственной власти субъекта Российской Федерации, органа местного самоуправления, содержащего градостроительный регламент либо реквизиты акта федерального органа государственной власти, органа государственной власти субъекта Российской Федерации, органа местного самоуправления, иной организации, определяющего в соответствии с федеральными законами порядок использования земельного участка, на который действие градостроительного регламента не распространяется или для которого градостроительный регламент не устанавливается**

Постановление Правительства Санкт-Петербурга от 21.06.2016 № 524 «О Правилах землепользования и застройки Санкт-Петербурга».

## **2.2. Информация о видах разрешенного использования земельного участка**

<b>Код</b>	<b>Вид использования</b>
<b>ОСНОВНЫЕ ВИДЫ РАЗРЕШЕННОГО ИСПОЛЬЗОВАНИЯ ЗЕМЕЛЬНОГО УЧАСТКА</b>	
2.7.1	Хранение автотранспорта
3.1.1	Предоставление коммунальных услуг
3.1.2	Административные здания организаций, обеспечивающих предоставление коммунальных услуг

3.2.1	Дома социального обслуживания
3.2.2	Оказание социальной помощи населению
3.2.3	Оказание услуг связи
3.2.4	Общежития
3.3	Бытовое обслуживание
3.4.1	Амбулаторно-поликлиническое обслуживание
3.4.2	Стационарное медицинское обслуживание
3.5.1	Дошкольное, начальное и среднее общее образование
3.5.2	Среднее и высшее профессиональное образование
3.6.1	Объекты культурно-досуговой деятельности
3.7.1	Осуществление религиозных обрядов
3.7.2	Религиозное управление и образование
3.8.1	Государственное управление
3.8.2	Представительская деятельность
3.9.2	Проведение научных исследований
3.9.3	Проведение научных испытаний
3.10.1	Амбулаторное ветеринарное обслуживание
4.1	Деловое управление
4.2	Объекты торговли (торговые центры, торгово-развлекательные центры (комплексы))
4.3	Рынки
4.4	Магазины
4.5	Банковская и страховая деятельность
4.6	Общественное питание
4.7	Гостиничное обслуживание
4.9	Служебные гаражи
4.10	Выставочно-ярмарочная деятельность
5.1.1	Обеспечение спортивно-зрелищных мероприятий
5.1.2	Обеспечение занятий спортом в помещениях
5.1.3	Площадки для занятий спортом
5.1.4	Оборудованные площадки для занятий спортом
5.1.5	Водный спорт
6.8	Связь
7.2.2	Обслуживание перевозок пассажиров
7.2.3	Стоянки транспорта общего пользования
7.6	Внеуличный транспорт
8.0	Обеспечение обороны и безопасности
8.3	Обеспечение внутреннего правопорядка
12.0.1	Улично-дорожная сеть
12.0.2	Благоустройство территории
<b>УСЛОВНО РАЗРЕШЕННЫЕ ВИДЫ ИСПОЛЬЗОВАНИЯ ЗЕМЕЛЬНОГО УЧАСТКА</b>	
2.5	Среднеэтажная жилая застройка
2.6	Многоэтажная жилая застройка (высотная застройка)
4.8.1	Развлекательные мероприятия

4.8.2	Проведение азартных игр
4.9.1.1	Заправка транспортных средств<*>
4.9.1.2	Обеспечение дорожного отдыха<*>
4.9.1.3	Автомобильные мойки<*>
4.9.1.4	Ремонт автомобилей<*>
5.4	Причалы для маломерных судов
6.9	Склады
7.1.1	Железнодорожные пути
7.1.2	Обслуживание железнодорожных перевозок
7.3	Водный транспорт

*Заключение о повторном согласовании архитектурно-градостроительного облика объекта: «Жилой комплекс со встроенно-пристроенными помещениями, отдельно стоящим многоэтажным паркингом, общеобразовательным учреждением на 550 мест и дошкольным образовательным учреждением на 280 мест» по адресу: Санкт-Петербург, Московское шоссе, участок 179 (северо-западнее пересечения с Колпинским шоссе), от 20.09.2022 № 01-47-5-33484/22.*

*Распоряжением Комитета по градостроительству и архитектуре от 17.07.2020 №1-12-37 «О предоставлении разрешения на условно разрешенный вид использования земельного участка» предоставлено разрешение на условно разрешенный вид использования «многоэтажная жилая застройка (высотная застройка)» (код 2.6) земельного участка площадью 247323 кв.м, с кадастровым номером 78:42:0018325:1082, по адресу: Санкт-Петербург, Московское шоссе, участок 179, (северо-западнее пересечения с Колпинским шоссе).*

<\*> могут размещаться только на земельных участках, примыкающих к красным линиям и (или) улицам, дорогам, площадям, проездам, набережным, бульварам, за исключением внутриквартальных проездов, при отсутствии норм законодательства, запрещающих их размещение.

Использование земельного участка и (или) объекта капитального строительства с условно разрешенным видом использования допускается после предоставления разрешения на условно разрешенный вид использования земельного участка или объекта капитального строительства в порядке, предусмотренном статьей 39 Градостроительного кодекса Российской Федерации, с учетом законодательства Санкт-Петербурга.

Часть площади земельного участка, занимаемая объектами с условно разрешенными видами использования, с относящимся к ним озеленением, местами для стоянки (размещения) индивидуального автотранспорта, иными параметрами разрешенного строительства, необходимыми в соответствии с действующим законодательством элементами инженерного обеспечения и благоустройства, не должна превышать 50% от общей площади соответствующего земельного участка.

Суммарная площадь частей земельных участков, занимаемых объектами с условно разрешенными видами использования, не должна превышать 50% от общей площади соответствующей территориальной зоны.

В случае если на земельном участке размещаются объекты капитального строительства с условно разрешенным и основным видами разрешенного использования, расчет предельных параметров разрешенного строительства, реконструкции объектов капитального строительства для объекта капитального строительства с основным видом разрешенного использования осуществляется применительно к части земельного участка, занимаемой таким

объектом капитального строительства.

При обосновании размещения объектов с условно разрешенным видом использования в составе утвержденной документации по планировке территории, такие объекты с относящимся к ним озеленением, местами для стоянки (размещения) индивидуального автотранспорта, иными параметрами разрешенного строительства, необходимыми в соответствии с действующим законодательством элементами инженерного обеспечения и благоустройства могут быть размещены на 100 % площади соответствующего земельного участка при соблюдении абзаца третьего настоящего пункта.

Использование земельного участка или объекта капитального строительства осуществляется без разрешения на условно разрешенный вид использования земельного участка или объекта капитального строительства в случае, если:

условно разрешенный вид использования земельного участка учтен в составе документации по планировке территории и на момент ее утверждения в соответствии с градостроительным регламентом соответствующей территориальной зоны являлся основным видом разрешенного использования;

на земельном участке расположен объект капитального строительства и на дату выдачи разрешения на строительство указанного объекта градостроительным регламентом соответствующей территориальной зоны вид разрешенного использования такого объекта относился к основным видам разрешенного использования.

## **ВСПОМОГАТЕЛЬНЫЕ ВИДЫ РАЗРЕШЕННОГО ИСПОЛЬЗОВАНИЯ ЗЕМЕЛЬНОГО УЧАСТКА:**

1. Дополнительно по отношению к основным видам разрешенного использования и условно разрешенным видам использования земельных участков и объектов капитального строительства и только совместно с ними могут применяться вспомогательные виды разрешенного использования, в случае, если объекты, относящиеся к вспомогательным видам разрешенного использования, связаны, в том числе технологически, с объектами, относящимися к основным и(или) условно разрешенным видам использования, и обеспечивают использование объектов, относящихся к основным и(или) условно разрешенным видам использования.

Вспомогательные виды разрешенного использования выбираются при соблюдении строительных, экологических, санитарно-гигиенических, противопожарных и иных правил, нормативов из числа:

основных видов разрешенного использования, установленных градостроительным регламентом соответствующей территориальной зоны, в случае, если площадь помещений зданий, строений и сооружений, занимаемых объектами вспомогательных видов разрешенного использования, не превышает 700 кв. м;

условно разрешенных видов использования, установленных градостроительным регламентом соответствующей территориальной зоны (за исключением видов разрешенного использования, предусмотренных кодами 2.1, 2.1.1, 2.2, 2.3, 2.5, 2.6), при соблюдении одного из следующих условий:

1.1. Суммарная доля площади помещений зданий, строений и сооружений, занимаемых объектами вспомогательных видов разрешенного использования, расположенных на одном земельном участке, не должна превышать 30% общей площади помещений зданий, строений и сооружений на данном земельном участке, включая подземную часть, за исключением случаев, предусмотренных в пункте 2 настоящего раздела.

1.2. Часть площади земельного участка, занимаемая отдельно стоящими объектами вспомогательных видов разрешенного использования, с относящимся к ним озеленением, местами для стоянки (размещения) индивидуального автотранспорта, иными параметрами разрешенного строительства, необходимыми в соответствии с действующим законодательством элементами инженерного обеспечения и благоустройства, не должна превышать 15% общей площади соответствующего земельного участка, за исключением случаев, предусмотренных в пункте 2 настоящего раздела.

Для видов объектов, относящихся к видам разрешенного использования "обеспечение спортивно-зрелищных мероприятий" (код 5.1.1), "обеспечение занятий спортом в помещениях" (код 5.1.2), "площадки для занятий спортом" (код 5.1.3), "оборудованные площадки для занятий спортом" (код 5.1.4), "водный спорт" (код 5.1.5), "авиационный спорт" (код 5.1.6), "спортивные базы" (код 5.1.7), указанный показатель не должен превышать 10% от общей площади земельного участка.

2. В границах территориальных зон Т1Ж1, Т1Ж2-1, Т1Ж2-2 для видов разрешенного использования "для индивидуального жилищного строительства" (код 2.1) и "ведение садоводства" (код 13.2) вспомогательные виды разрешенного использования из числа условно разрешенных видов использования, установленных градостроительными регламентами указанных территориальных зон, могут применяться при соблюдении следующих условий:

2.1. Суммарная доля площади помещений зданий, строений и сооружений, занимаемых объектами вспомогательных видов разрешенного использования, расположенных на одном земельном участке, не должна превышать 40% общей площади помещений зданий, строений и сооружений на данном земельном участке, включая подземную часть.

2.2. Часть площади земельного участка, занимаемая объектами вспомогательных видов разрешенного использования, не должна превышать 35% общей площади соответствующего земельного участка, а также относящимся к ним озеленением, местами для стоянки (размещения) индивидуального автотранспорта, иными необходимыми в соответствии с действующим законодательством элементами инженерно-технического обеспечения и благоустройства.

3. Соблюдение условий, предусмотренных в пунктах 1 и 2 настоящего раздела, в случае размещения объектов основных и(или) условно разрешенных видов использования одновременно с вспомогательными видами разрешенного использования должно быть подтверждено в составе проектной документации.

Соблюдение условий, предусмотренных в пунктах 1 и 2 настоящего раздела, в иных случаях обеспечивается лицом, осуществляющим строительство.

4. Расчет озеленения земельного участка в целях размещения объектов вспомогательных видов разрешенного использования осуществляется в соответствии с пунктом 1.9.7 раздела 1 Приложения №7 к Правилам.

**2.3. Предельные (минимальные и (или) максимальные) размеры земельного участка и предельные параметры разрешенного строительства, реконструкции объекта капитального строительства, установленные градостроительным регламентом для территориальной зоны, в которой расположен земельный участок:**

Предельные (минимальные и (или) максимальные) размеры земельных участков, в том числе их площадь			Минимальные отступы от границ земельного участка в целях определения мест допустимого размещения зданий, строений, сооружений, за пределами которых запрещено строительство зданий, строений, сооружений	Предельное количество этажей и (или) предельная высота зданий, строений, сооружений	Максимальный процент застройки в границах земельного участка, определяемый как отношение суммарной площади земельного участка, которая может быть застроена, ко всей площади земельного участка	Требования к архитектурным решениям объектов капитального строительства, расположенным в границах территории исторического поселения федерального или регионального значения	Иные показатели
1	2	3	4	5	6	7	8
Длина, м	Ширина, м	Площадь, м <sup>2</sup> или га					
См. пункты настоящего подраздела	См. пункты настоящего подраздела	См. пункты настоящего подраздела	См. пункты настоящего подраздела	См. пункты настоящего подраздела	См. пункты настоящего подраздела	-	См. пункты настоящего подраздела

1. Минимальная площадь земельных участков устанавливается в соответствии с пунктом 1.4.2 раздела 1 Приложения №7 к Правилам:

Предельный размер земельного участка не может быть менее площади, занимаемой существующим или размещаемым в его границах объектом капитального строительства и обеспечивающей соблюдение установленных Правилами предельных параметров разрешенного строительства, реконструкции объектов капитального строительства, в том числе минимальной доли озеленения земельных участков, минимального количества мест для стоянки (размещения) индивидуального автотранспорта в границах земельного участка, а также соблюдение строительных, экологических, санитарно-гигиенических, противопожарных и иных правил, нормативов.

2. Максимальное значение коэффициента использования территории устанавливается в соответствии с пунктами 1.5.1 - 1.5.7 раздела 1 Приложения №7 к Правилам.

3. Минимальные отступы зданий, строений, сооружений от границ земельного участка устанавливаются в соответствии с пунктами 1.6.1 - 1.6.6 раздела 1 Приложения №7 к Правилам:

3.1. Минимальные отступы стен зданий, строений и сооружений без окон и иных светопрозрачных конструкций, обеспечивающих соблюдение санитарных требований, дверных и иных проемов от границ земельных участков - 0 м.

3.2. Минимальные отступы стен зданий, строений и сооружений с окнами, иными светопрозрачными конструкциями, обеспечивающими соблюдение санитарных требований, дверными и иными проемами от границ земельных участков определяются следующим образом:

по границам смежных земельных участков или по границам территорий, на которых земельные участки не образованы, не менее 10 м;

в случае если земельный участок является смежным с территориями (земельными участками), расположенными в границах территориальных зон, градостроительными регламентами которых не установлены виды разрешенного использования, предусматривающие размещение объектов капитального строительства, минимальный отступ от границ такого земельного участка не менее 3 м.

3.3. Минимальные отступы от границ земельных участков стен зданий, строений и сооружений по границам земельных участков, совпадающих с улицами и (или) красными линиями указанных улиц, устанавливаются:

для жилых домов с квартирами на первом этаже, выходящими на магистральные улицы, - 6 м.

для жилых домов с квартирами на первом этаже, выходящими на прочие улицы, - 3 м.

для прочих зданий - 0 м.

3.4. Минимальные отступы от границ земельных участков стен зданий, строений и сооружений, совпадающих с внутриквартальными проездами и (или) красными линиями указанных проездов, определяются по следующей формуле:

$L_{\text{отступа}} = 10 - L_{\text{проезда}} / 2$ ,

где:

$L_{\text{проезда}}$  - ширина проезда и (или) ширина проезда в красных линиях в метрах,

$L_{\text{отступа}}$  - величина отступа от внутриквартального проезда и (или) внутриквартального проезда в красных линиях в метрах.

В случае если в результате расчета величина отступа составляет 0 метров или имеет отрицательное значение, размещение зданий, строений, сооружений допускается с отступом от границ земельного участка - 0 метров.

Для целей применения настоящего пункта ширина проезда определяется на основании топографической карты-схемы со сроком выполнения не позднее трех лет на дату расчета, содержащейся в проектной документации, либо на основании красных линий, утвержденных в установленном порядке.

Требования пунктов 3.1. - 3.4. настоящего раздела не применяются в случае реконструкции зданий, строений и сооружений без изменения местоположения объекта капитального строительства в границах земельного участка (в границах существующего фундамента) при условии соблюдения иных предельных параметров разрешенного строительства, реконструкции объектов капитального строительства, установленных Правилами.

4. Максимальные выступы за красную линию (за исключением красных линий внутриквартальных проездов) частей зданий, строений и сооружений допускаются в отношении балконов, эркеров, козырьков и выше 3,5 м от поверхности земли. При этом суммарная ширина всех эркеров в каждом этаже не должна превышать 30% ширины фасада здания, выходящего на красную линию, в этом этаже.

5. Максимальное количество этажей надземной части зданий, строений, сооружений на земельном участке не устанавливается.

6. Максимальная высота зданий, строений, сооружений на земельном участке устанавливается в соответствии с пунктами 1.8.1 - 1.8.7 раздела 1 Приложения №7 к Правилам.

При определении максимальной высоты зданий, строений и сооружений не учитываются антенны, молниеотводы и другие инженерные устройства, не оказывающие влияния на безопасность здания, строения, сооружения и не перечисленные во втором, четвертом и пятом абзацах пункта 1.8.6.1 раздела 1 Приложения №7 к Правилам, а также во втором, третьем и восьмом абзацах пункта 1.8.6.2 раздела 1 Приложения №7 к Правилам в составе инженерного оборудования.

Максимальная высота промышленных дымовых труб, дымовых труб котельных, за исключением инженерного оборудования, предусмотренного в пунктах 1.8.6.1 и 1.8.6.2

раздела 1 Приложения №7 к Правилам, вытяжных башен, градирен с несущими стволами из кирпича, железобетона, металла и композиционных материалов, обеспечивающих эффективное рассеивание дымовых газов различной температуры, влажности и агрессивности до допустимых действующими гигиеническими нормами пределов концентрации на уровне земли в соответствии с требованиями экологии, необходимым разряжением на уровне ввода газохода и (или) требованиями безопасности полетов воздушного транспорта, в градостроительных регламентах не устанавливается.

Для целей применения настоящего пункта под промышленными дымовыми трубами, вытяжными башнями, градирнями понимаются высотные сооружения промышленных предприятий, предусмотренные СП 43.13330.2012 «СНиП 2.09.03-85 «Сооружения промышленных предприятий».

Максимальная высота зданий, строений и сооружений – 32/35 м:

32 – максимальная высота зданий, строений и сооружений, расположенных по фронту застройки и в глубине квартала, в метрах по вертикали относительно дневной поверхности земли до наивысшей отметки конструктивного элемента здания, строения, сооружения (парапета плоской кровли, карниза, конька или фронтона скатной крыши, купола, башни, шпиля), включая инженерное оборудование, выполненное в капитальных конструкциях (вентиляционные шахты (камеры), дымовые трубы, машинные помещения лифтов, крышные котельные), а также выходы на кровлю.

35 – максимальная высота зданий, строений и сооружений, расположенных по фронту застройки и в глубине квартала, в метрах по вертикали относительно дневной поверхности земли до наивысшей отметки конструктивного элемента здания, строения, сооружения для размещения инженерного оборудования, выполненного в капитальных конструкциях (вентиляционные шахты (камеры), дымовые трубы, машинные помещения лифтов, крышные котельные), а также выходов на кровлю.

Применение данной высоты (35 м) допускается исключительно для размещения объектов, указанных в предыдущем абзаце при одновременном соблюдении следующих условий:

суммарная доля площади занимаемой объектами, указанными в абзаце третьем настоящего пункта, составляет не более 25% от площади кровли (крыши) здания, строения, сооружения;

высота указанных объектов определяется от высоты 32 м.

Отклонение от высоты 32/35 м не допускается.

7. Максимальная общая площадь объектов капитального строительства не жилого назначения на земельном участке - 10000 кв. м для складских объектов, относящихся к виду разрешенного использования "склады" (код 6.9); для объектов иного не жилого назначения данный параметр не устанавливается.

8. Максимальный класс опасности (в соответствии с санитарно-эпидемиологическими правилами) объектов капитального строительства, размещаемых на земельном участке, - V (за исключением автовокзалов и объектов внутригородского транспорта).

9. Минимальная площадь озеленения земельного участка устанавливается в соответствии с пунктами 1.9.1 - 1.9.10 раздела 1 Приложения №7 к Правилам.

10. Минимальное количество мест для стоянки (размещения) индивидуального автотранспорта в границах земельного участка устанавливается в соответствии с пунктами 1.10.1 - 1.10.9 раздела 1 Приложения №7 к Правилам.

11. Минимальное количество мест на погрузочно-разгрузочных площадках на земельном участке устанавливается в соответствии с пунктами 1.11.1 - 1.11.3 раздела 1 Приложения №7 к Правилам.

12. Минимальное количество мест для хранения (технологического отстоя) грузового автотранспорта на земельном участке устанавливается в соответствии с пунктами 1.12.1 - 1.12.2 раздела 1 Приложения №7 к Правилам.

13. Минимальное количество мест для хранения велосипедного транспорта на земельных участках устанавливается в соответствии с пунктами 1.13.1- 1.13.5 раздела 1 Приложения №7 к Правилам.

14. Максимальный размер земельных участков, в том числе их площадь, и максимальный процент застройки в границах земельного участка не подлежит установлению.

**2.4. Требования к назначению, параметрам и размещению объекта капитального строительства на земельном участке, на который действие градостроительного регламента не распространяется или для которого градостроительный регламент не устанавливается (за исключением случая, предусмотренного пунктом 7.1 части 3 статьи 57.3 Градостроительного кодекса Российской Федерации):**

Причины отнесения земельного участка к виду земельного участка, на который действие градостроительного регламента не распространяется или для которого градостроительный регламент не устанавливается	Реквизиты акта, регулирующие использование земельного участка	Требования к использованию земельного участка	Требования к параметрам объекта капитального строительства			Требования к размещению объектов капитального строительства	
			Предельное количество этажей и (или) предельная высота зданий, строений, сооружений	Максимальный процент застройки в границах земельного участка, определяемый как отношение суммарной площади земельного участка, которая может быть застроена, ко всей площади земельного участка	Иные требования к параметрам объекта капитального строительства	Минимальные отступы от границ земельного участка в целях определения мест допустимого размещения зданий, строений, сооружений, за пределами которых запрещено строительство зданий, строений, сооружений	Иные требования к размещению объектов капитального строительства
1	2	3	4	5	6	7	8
-	-	-	-	-	-	-	-

**2.5. Предельные параметры разрешенного строительства, реконструкции объекта капитального строительства, установленные положением об особо охраняемых природных территориях, в случае выдачи градостроительного плана земельного участка в отношении земельного участка, расположенного в границах особо охраняемой природной территории:**

Причины отнесения земельного участка к виду земельного участка для которого градостроительный регламент не устанавливается	Реквизиты Положения об особо охраняемой природной территории	Реквизиты утвержденной документации по планировке территории	Зонирование особо охраняемой природной территории (да/нет)							
			Функциональная зона	Виды разрешенного использования земельного участка		Требования к параметрам объекта капитального строительства			Требования к размещению объектов капитального строительства	
				Основные виды разрешенного использования	Вспомогательные виды разрешенного использования	Предельное количество этажей и (или) предельная высота зданий, строений, сооружений	Максимальный процент застройки в границах земельного участка, определяемый как отношение суммарной площади земельного участка, которая может быть застроена, ко всей площади земельного участка	Иные требования к параметрам объекта капитального строительства	Минимальные отступы от границ земельного участка в целях определения мест допустимого размещения зданий, строений, сооружений, за пределами которых запрещено строительство зданий, строений, сооружений	Иные требования к размещению объектов капитального строительства
1	2	3	4	5	6	7	8	9	10	11
-	-	-	-	-	-	-	-	-	-	-

**3. Информация о расположенных в границах земельного участка объектах капитального строительства и объектах культурного наследия**

**3.1. Объекты капитального строительства**

Не имеется

**3.2. Объекты, включенные в единый государственный реестр объектов культурного наследия (памятников истории и культуры) народов Российской Федерации**

Не имеется

**4. Информация о расчетных показателях минимально допустимого уровня обеспеченности территории объектами коммунальной, транспортной, социальной инфраструктур и расчетных показателях максимально допустимого уровня территориальной доступности указанных объектов для населения в случае, если земельный участок расположен в границах территории, в отношении которой предусматривается осуществление деятельности по комплексному развитию территории:**

Не заполняется

**5. Информация об ограничениях использования земельного участка, в том числе если земельный участок полностью или частично расположен в границах зон с особыми условиями использования территорий**

**1. Водоохранная зона водного объекта (78:42:0018325:1082/1):**

1.1 Земельный участок частично расположен в границах зоны с особыми условиями использования территории, площадь земельного участка, покрываемая зоной с особыми условиями использования территории, составляет 20201 кв.м.

1.2 Ограничения использования земельного участка определяются ст. 65 Водного кодекса Российской Федерации.

**2. Право прохода и проезда (78:42:0018325:1082/2):**

2.1 Земельный участок частично расположен в границах зоны, площадь земельного участка, покрываемая зоной, составляет 1490 кв.м.

**3. Прибрежная защитная полоса водного объекта (78:42:0018325:1082/3):**

3.1 Земельный участок частично расположен в границах зоны с особыми условиями использования территории, площадь земельного участка, покрываемая зоной с особыми условиями использования территории, составляет 4653 кв.м.

3.2 Ограничения использования земельного участка определяются ст. 65 Водного кодекса Российской Федерации.

**4. Охранная зона воздушных линий электропередачи (78:42:0018325:1082/4):**

4.1 Земельный участок частично расположен в границах зоны с особыми условиями использования территории, площадь земельного участка, покрываемая зоной с особыми условиями использования территории, составляет 55954 кв.м.

4.2 Строительство в охранных зонах сетей инженерных коммуникаций (или вынос сетей) возможно по согласованию с владельцами этих сетей.

**5. Охранная зона сетей связи и сооружений связи (78:42:0018325:1082/5):**

5.1 Земельный участок частично расположен в границах зоны с особыми условиями использования территории, площадь земельного участка, покрываемая зоной с особыми условиями использования территории, составляет 1465 кв.м.

5.2 Строительство в охранных зонах сетей инженерных коммуникаций (или вынос сетей) возможно по согласованию с владельцами этих сетей.

6. Зона градостроительных ограничений (78:42:0018325:1082/6):

6.1 Земельный участок частично расположен в границах зоны, площадь земельного участка, покрываемая зоной, составляет 9528 кв.м.

7. Зона градостроительных ограничений (78:42:0018325:1082/7):

7.1 Земельный участок частично расположен в границах зоны, площадь земельного участка, покрываемая зоной, составляет 8897 кв.м.

8. Зона с реестровым номером границы: 78.00.2.82 (78:42:0018325:1082/8):

8.1 Земельный участок частично расположен в границах зоны, площадь земельного участка, покрываемая зоной, составляет 27504 кв.м.

8.2 Вид ограничения (обременения): Ограничения прав на земельный участок, предусмотренные статьей 56 Земельного кодекса Российской Федерации; Срок действия: не установлен; реквизиты документа основания: Постановление Правительства РФ "О порядке установления охранных зон объектов электросетевого хозяйства и особых условий использования земельных участков, расположенных в границах таких зон" от 24.02.2009 № 160 выдан: Правительство Российской Федерации; Содержание ограничения (обременения): Ограничения предусмотрены п.8-11, раздела III Правил установления охранных зон объектов электросетевого хозяйства и особых условий использования земельных участков расположенных в границах таких зон, утв. Постановлением Правительства РФ от 24.02.2009 №160 (ред. от 26.08.2013); Реестровый номер границы: 78.00.2.82.

9. Зона с реестровым номером границы: 78.00.2.81 (78:42:0018325:1082/9):

9.1 Земельный участок частично расположен в границах зоны, площадь земельного участка, покрываемая зоной, составляет 27504 кв.м.

9.2 Вид ограничения (обременения): Ограничения прав на земельный участок, предусмотренные статьей 56 Земельного кодекса Российской Федерации; Срок действия: не установлен; реквизиты документа основания: Постановление Правительства РФ "О порядке установления охранных зон объектов электросетевого хозяйства и особых условий использования земельных участков, расположенных в границах таких зон" от 24.02.2009 № 160 выдан: Правительство Российской Федерации; Содержание ограничения (обременения): Ограничения предусмотрены п.8-11, раздела III Правил установления охранных зон объектов электросетевого хозяйства и особых условий использования земельных участков расположенных в границах таких зон, утв. Постановлением Правительства РФ от 24.02.2009 №160 (ред. от 26.08.2013); Реестровый номер границы: 78.00.2.81.

10. Зона с реестровым номером границы: 78.00.2.93 (78:42:0018325:1082/10):

10.1 Земельный участок частично расположен в границах зоны, площадь земельного участка, покрываемая зоной, составляет 31422 кв.м.

10.2 Вид ограничения (обременения): Ограничения прав на земельный участок, предусмотренные статьей 56 Земельного кодекса Российской Федерации; Срок действия: не установлен; реквизиты документа основания: Постановление Правительства РФ "О порядке установления охранных зон объектов электросетевого хозяйства и особых условий использования земельных участков, расположенных в границах таких зон" от 24.02.2009 № 160 выдан: Правительство Российской Федерации; Содержание ограничения (обременения): Ограничения предусмотрены п.8-11, раздела III Правил установления охранных зон объектов электросетевого хозяйства и особых условий использования земельных участков расположенных в границах таких зон, утв. Постановлением Правительства РФ от 24.02.2009 №160 (ред. от 21.12.2018); Реестровый номер границы: 78.00.2.93.

11. Зона с реестровым номером границы: 78.00.2.156 (78:42:0018325:1082/11):

11.1 Земельный участок частично расположен в границах зоны, площадь земельного участка, покрываемая зоной, составляет 20351 кв.м.

11.2 Вид ограничения (обременения): Ограничения прав на земельный участок, предусмотренные статьей 56 Земельного кодекса Российской Федерации; Срок действия: не установлен; реквизиты документа основания: Распоряжение "Об утверждении местоположения береговой линии (границы водного объекта), границы водоохранной зоны и границы прибрежной защитной полосы реки Славянки (ИД 1331) на территории Санкт-Петербурга от 27.06.2019 № 359-р выдан: Комитет по природопользованию, охране окружающей среды и обеспечению экологической безопасности; Содержание ограничения (обременения): В соответствии со статьей 65 Водного кодекса Российской Федерации от 03.06.2006г. №74-ФЗ; Реестровый номер границы: 78.00.2.156.

12. Зона с реестровым номером границы: 78.00.2.157 (78:42:0018325:1082/12):

12.1 Земельный участок частично расположен в границах зоны, площадь земельного участка, покрываемая зоной, составляет 4782 кв.м.

12.2 Вид ограничения (обременения): Ограничения прав на земельный участок, предусмотренные статьей 56 Земельного кодекса Российской Федерации; Срок действия: не установлен; реквизиты документа основания: Распоряжение "Об утверждении местоположения береговой линии (границы водного объекта), границы водоохранной зоны и границы прибрежной защитной полосы реки Славянки (ИД 1331) на территории Санкт-Петербурга от 27.06.2019 № 359-р выдан: Комитет по природопользованию, охране окружающей среды и обеспечению экологической безопасности; Содержание ограничения (обременения): В соответствии со статьей 65 Водного кодекса Российской Федерации от 03.06.2006г. №74-ФЗ; Реестровый номер границы: 78.00.2.157.

13. Охранная зона объекта электросетевого хозяйства - ВЛ 110 кВ Колпинская-8 (реестровый номер границы: 78:00-6.132) (78:42:0018325:1082/13):

13.1 Земельный участок частично расположен в границах зоны с особыми условиями использования территории, площадь земельного участка, покрываемая зоной с особыми условиями использования территории, составляет 25404 кв.м.

13.2 Вид ограничения (обременения): Ограничения прав на земельный участок, предусмотренные статьей 56 Земельного кодекса Российской Федерации; Срок действия: не установлен; реквизиты документа основания: Постановление «О порядке установления охранных зон объектов электросетевого хозяйства и особых условий использования земельных участков, расположенных в границах таких зон» от 24.02.2009 № 160; Содержание ограничения (обременения): В охранных зонах запрещается осуществлять любые действия, которые могут нарушить безопасную работу объектов электросетевого хозяйства, в том числе привести к их повреждению или уничтожению, и (или) повлечь причинение вреда жизни, здоровью граждан и имуществу физических или юридических лиц, а также повлечь нанесение экологического ущерба и возникновение пожаров, в т.ч.: а) набрасывать на провода и опоры воздушных линий электропередачи посторонние предметы, а также подниматься на опоры воздушных линий электропередачи; б) размещать любые объекты и предметы (материалы) в пределах созданных в соответствии с требованиями нормативно-технических документов проходов и подъездов для доступа к объектам электросетевого хозяйства, а также проводить любые работы и возводить сооружения, которые могут препятствовать доступу к объектам электросетевого хозяйства, без создания необходимых для такого доступа проходов и подъездов; в) находиться в пределах огороженной территории и помещениях распределительных устройств и подстанций, открывать двери и люки распределительных устройств и подстанций, производить переключения и подключения в электрических сетях (указанное требование не распространяется на работников, занятых выполнением разрешенных в установленном порядке работ), разводить огонь в пределах охранных зон вводных и распределительных устройств и подстанций, воздушных линий электропередачи, а также в охранных зонах кабельных линий электропередачи; г) размещать свалки; д) производить работы ударными механизмами, сбрасывать тяжести массой свыше 5 тонн,

производить сброс и слив едких и коррозионных веществ и горюче-смазочных материалов (в охранных зонах подземных кабельных линий электропередачи). В охранных зонах, установленных для объектов электросетевого хозяйства напряжением свыше 1000 вольт, помимо действий, предусмотренных пунктом 8 настоящих Правил, запрещается: а) складировать или размещать хранилища любых, в том числе горюче-смазочных, материалов; б) размещать детские и спортивные площадки, стадионы, рынки, торговые точки, полевые станы, загоны для скота, гаражи и стоянки всех видов машин и механизмов, проводить любые мероприятия, связанные с большим скоплением людей, не занятых выполнением разрешенных в установленном порядке работ (в охранных зонах воздушных линий электропередачи); г) бросать якоря с судов и осуществлять их проход с отданными якорями, цепями, лотами, волокушами и тралами (в охранных зонах подводных кабельных линий электропередачи). В пределах охранных зон без письменного решения о согласовании сетевых организаций юридическим и физическим лицам запрещаются: а) строительство, капитальный ремонт, реконструкция или снос зданий и сооружений; б) горные, взрывные, мелиоративные работы, в том числе связанные с временным затоплением земель; в) посадка и вырубка деревьев и кустарников; г) дноуглубительные, землечерпальные и погрузочно-разгрузочные работы, добыча рыбы, других водных животных и растений придонными орудиями лова, устройство водопоев, колка и заготовка льда (в охранных зонах подводных кабельных линий электропередачи); ж) земляные работы на глубине более 0,3 метра (на вспахиваемых землях на глубине более 0,45 метра), а также планировка грунта (в охранных зонах подземных кабельных линий электропередачи); и) полевые сельскохозяйственные работы с применением сельскохозяйственных машин и оборудования высотой более 4 метров (в охранных зонах воздушных линий электропередачи) или полевые сельскохозяйственные работы, связанные с вспашкой земли (в охранных зонах кабельных линий электропередачи). ; Реестровый номер границы: 78:00-6.132; Вид зоны по документу: Охранная зона объекта электросетевого хозяйства - ВЛ 110 кВ Колпинская-8; Тип зоны: Охранная зона инженерных коммуникаций.

14. Водоохранная зона реки Славянки (ИД 1331) (реестровый номер границы: 78:00-6.81) (78:42:0018325:1082/14):

14.1 Земельный участок частично расположен в границах зоны с особыми условиями использования территории.

14.2 Вид ограничения (обременения): Ограничения прав на земельный участок, предусмотренные статьей 56 Земельного кодекса Российской Федерации; Срок действия: не установлен; реквизиты документа основания: Распоряжение "Об утверждении местоположения береговой линии (границы водного объекта), границы водоохранной зоны и границы прибрежной защитной полосы реки Славянки (ИД 1331) на территории Санкт-Петербурга от 27.06.2019 № 359-р выдан: Комитет по природопользованию, охране окружающей среды и обеспечению экологической безопасности Правительства Санкт-Петербурга; Содержание ограничения (обременения): В границах водоохранных зон запрещается: 1) использование сточных вод в целях регулирования плодородия почв; 2) размещение кладбищ, скотомогильников, объектов размещения отходов производства и потребления, химических, взрывчатых, токсичных, отравляющих и ядовитых веществ, пунктов захоронения радиоактивных отходов; 3) осуществление авиационных мер по борьбе с вредными организмами; 4) движение и стоянка транспортных средств (кроме специальных транспортных средств), за исключением их движения по дорогам и стоянки на дорогах и в специально оборудованных местах, имеющих твердое покрытие; 5) строительство и реконструкция автозаправочных станций, складов горюче-смазочных материалов (за исключением случаев, если автозаправочные станции, склады горюче-смазочных материалов размещены на территориях портов, инфраструктуры внутренних водных путей, в том числе баз (сооружений) для стоянки маломерных судов, объектов органов федеральной службы безопасности), станций технического обслуживания, используемых для технического осмотра и ремонта транспортных средств, осуществление мойки транспортных средств; 6) размещение специализированных хранилищ пестицидов и агрохимикатов, применение пестицидов и агрохимикатов; 7) сброс сточных, в том числе дренажных, вод; 8) разведка и добыча

общераспространенных полезных ископаемых (за исключением случаев, если разведка и добыча общераспространенных полезных ископаемых осуществляются пользователями недр, осуществляющими разведку и добычу иных видов полезных ископаемых, в границах предоставленных им в соответствии с законодательством Российской Федерации о недрах горных отводов и (или) геологических отводов на основании утвержденного технического проекта в соответствии со статьей 19.1 Закона Российской Федерации от 21 февраля 1992 года N 2395-I "О недрах").; Реестровый номер границы: 78:00-6.81; Вид зоны по документу: Водоохранная зона реки Славянки (ИД 1331); Тип зоны: Водоохранная зона.

15. Прибрежная защитная полоса реки Славянки (ИД 1331) (реестровый номер границы: 78:00-6.160) (78:42:0018325:1082/15):

15.1 Земельный участок частично расположен в границах зоны с особыми условиями использования территории.

15.2 Вид ограничения (обременения): Ограничения прав на земельный участок, предусмотренные статьей 56 Земельного кодекса Российской Федерации; Срок действия: не установлен; реквизиты документа основания: Распоряжение "Об утверждении местоположения береговой линии (границы водного объекта), границы водоохранной зоны и границы прибрежной защитной полосы реки Славянки (ИД 1331) на территории Санкт-Петербурга от 27.06.2019 № 359-р выдан: Комитет по природопользованию, охране окружающей среды и обеспечению экологической безопасности Правительства Санкт-Петербурга; Содержание ограничения (обременения): В границах прибрежных защитных полос запрещается: 1) использование сточных вод в целях регулирования плодородия почв; 2) размещение кладбищ, скотомогильников, объектов размещения отходов производства и потребления, химических, взрывчатых, токсичных, отравляющих и ядовитых веществ, пунктов захоронения радиоактивных отходов; 3) осуществление авиационных мер по борьбе с вредными организмами; 4) движение и стоянка транспортных средств (кроме специальных транспортных средств), за исключением их движения по дорогам и стоянки на дорогах и в специально оборудованных местах, имеющих твердое покрытие; 5) строительство и реконструкция автозаправочных станций, складов горюче-смазочных материалов (за исключением случаев, если автозаправочные станции, склады горюче-смазочных материалов размещены на территориях портов, инфраструктуры внутренних водных путей, в том числе баз (сооружений) для стоянки маломерных судов, объектов органов федеральной службы безопасности), станций технического обслуживания, используемых для технического осмотра и ремонта транспортных средств, осуществление мойки транспортных средств; 6) размещение специализированных хранилищ пестицидов и агрохимикатов, применение пестицидов и агрохимикатов; 7) сброс сточных, в том числе дренажных, вод; 8) разведка и добыча общераспространенных полезных ископаемых (за исключением случаев, если разведка и добыча общераспространенных полезных ископаемых осуществляются пользователями недр, осуществляющими разведку и добычу иных видов полезных ископаемых, в границах предоставленных им в соответствии с законодательством Российской Федерации о недрах горных отводов и (или) геологических отводов на основании утвержденного технического проекта в соответствии со статьей 19.1 Закона Российской Федерации от 21 февраля 1992 года N 2395-I "О недрах"); 9) распашка земель; 10) размещение отвалов размываемых грунтов; 11) выпас сельскохозяйственных животных и организация для них летних лагерей, ванн. ; Реестровый номер границы: 78:00-6.160; Вид зоны по документу: Прибрежная защитная полоса реки Славянки (ИД 1331); Тип зоны: Прибрежная защитная полоса.

16. Охранная зона объекта электросетевого хозяйства - ВЛ 110 кВ Детскосельская - 1 (реестровый номер границы: 78:00-6.77) (78:42:0018325:1082/16):

16.1 Земельный участок частично расположен в границах зоны с особыми условиями использования территории, площадь земельного участка, покрываемая зоной с особыми условиями использования территории, составляет 27504 кв.м.

16.2 Вид ограничения (обременения): Ограничения прав на земельный участок, предусмотренные статьей 56 Земельного кодекса Российской Федерации; Срок действия: не

установлен; реквизиты документа основания: Постановление Правительства РФ "О порядке установления охранных зон объектов электросетевого хозяйства и особых условий использования земельных участков, расположенных в границах таких зон" от 24.02.2009 № 160 выдан: Правительство Российской Федерации; Содержание ограничения (обременения): В охранных зонах запрещается осуществлять любые действия, которые могут нарушить безопасную работу объектов электросетевого хозяйства, в том числе привести к их повреждению или уничтожению, и (или) повлечь причинение вреда жизни, здоровью граждан и имуществу физических или юридических лиц, а также повлечь нанесение экологического ущерба и возникновение пожаров, в т.ч.: а) набрасывать на провода и опоры воздушных линий электропередачи посторонние предметы, а также подниматься на опоры воздушных линий электропередачи; б) размещать любые объекты и предметы (материалы) в пределах созданных в соответствии с требованиями нормативно-технических документов проходов и подъездов для доступа к объектам электросетевого хозяйства, а также проводить любые работы и возводить сооружения, которые могут препятствовать доступу к объектам электросетевого хозяйства, без создания необходимых для такого доступа проходов и подъездов; в) находиться в пределах огороженной территории и помещениях распределительных устройств и подстанций, открывать двери и люки распределительных устройств и подстанций, производить переключения и подключения в электрических сетях (указанное требование не распространяется на работников, занятых выполнением разрешенных в установленном порядке работ), разводить огонь в пределах охранных зон вводных и распределительных устройств и подстанций, воздушных линий электропередачи, а также в охранных зонах кабельных линий электропередачи; г) размещать свалки; д) производить работы ударными механизмами, сбрасывать тяжести массой свыше 5 тонн, производить сброс и слив едких и коррозионных веществ и горюче-смазочных материалов (в охранных зонах подземных кабельных линий электропередачи). В охранных зонах, установленных для объектов электросетевого хозяйства напряжением свыше 1000 вольт, помимо действий, предусмотренных пунктом 8 настоящих Правил, запрещается: а) складировать или размещать хранилища любых, в том числе горюче-смазочных, материалов; б) размещать детские и спортивные площадки, стадионы, рынки, торговые точки, полевые станы, загоны для скота, гаражи и стоянки всех видов машин и механизмов, проводить любые мероприятия, связанные с большим скоплением людей, не занятых выполнением разрешенных в установленном порядке работ (в охранных зонах воздушных линий электропередачи); г) бросать якоря с судов и осуществлять их проход с отданными якорями, цепями, лотами, волокушами и тралами (в охранных зонах подводных кабельных линий электропередачи). В пределах охранных зон без письменного решения о согласовании сетевых организаций юридическим и физическим лицам запрещаются: а) строительство, капитальный ремонт, реконструкция или снос зданий и сооружений; б) горные, взрывные, мелиоративные работы, в том числе связанные с временным затоплением земель; в) посадка и вырубка деревьев и кустарников; г) дноуглубительные, землечерпальные и погрузочно-разгрузочные работы, добыча рыбы, других водных животных и растений придонными орудиями лова, устройство водопоев, колка и заготовка льда (в охранных зонах подводных кабельных линий электропередачи); ж) земляные работы на глубине более 0,3 метра (на вспахиваемых землях на глубине более 0,45 метра), а также планировка грунта (в охранных зонах подземных кабельных линий электропередачи); и) полевые сельскохозяйственные работы с применением сельскохозяйственных машин и оборудования высотой более 4 метров (в охранных зонах воздушных линий электропередачи) или полевые сельскохозяйственные работы, связанные с вспашкой земли (в охранных зонах кабельных линий электропередачи). ; Реестровый номер границы: 78:00-6.77; Вид зоны по документу: Охранная зона объекта электросетевого хозяйства - ВЛ 110 кВ Детскосельская - 1; Тип зоны: Охранная зона инженерных коммуникаций.

17. Охранная зона объекта электросетевого хозяйства - ВЛ 110 кВ Детскосельская - 2 (реестровый номер границы: 78:00-6.143) (78:42:0018325:1082/17):

17.1 Земельный участок частично расположен в границах зоны с особыми условиями

использования территории, площадь земельного участка, покрываемая зоной с особыми условиями использования территории, составляет 27504 кв.м.

17.2 Вид ограничения (обременения): Ограничения прав на земельный участок, предусмотренные статьей 56 Земельного кодекса Российской Федерации; Срок действия: не установлен; реквизиты документа основания: Постановление Правительства РФ "О порядке установления охранных зон объектов электросетевого хозяйства и особых условий использования земельных участков, расположенных в границах таких зон" от 24.02.2009 № 160 выдан: Правительство Российской Федерации; Содержание ограничения (обременения): ОВ охранных зонах запрещается осуществлять любые действия, которые могут нарушить безопасную работу объектов электросетевого хозяйства, в том числе привести к их повреждению или уничтожению, и (или) повлечь причинение вреда жизни, здоровью граждан и имуществу физических или юридических лиц, а также повлечь нанесение экологического ущерба и возникновение пожаров, в т.ч.: а) набрасывать на провода и опоры воздушных линий электропередачи посторонние предметы, а также подниматься на опоры воздушных линий электропередачи; б) размещать любые объекты и предметы (материалы) в пределах созданных в соответствии с требованиями нормативно-технических документов проходов и подъездов для доступа к объектам электросетевого хозяйства, а также проводить любые работы и возводить сооружения, которые могут препятствовать доступу к объектам электросетевого хозяйства, без создания необходимых для такого доступа проходов и подъездов; в) находиться в пределах огороженной территории и помещениях распределительных устройств и подстанций, открывать двери и люки распределительных устройств и подстанций, производить переключения и подключения в электрических сетях (указанное требование не распространяется на работников, занятых выполнением разрешенных в установленном порядке работ), разводить огонь в пределах охранных зон вводных и распределительных устройств и подстанций, воздушных линий электропередачи, а также в охранных зонах кабельных линий электропередачи; г) размещать свалки; д) производить работы ударными механизмами, сбрасывать тяжести массой свыше 5 тонн, производить сброс и слив едких и коррозионных веществ и горюче-смазочных материалов (в охранных зонах подземных кабельных линий электропередачи). В охранных зонах, установленных для объектов электросетевого хозяйства напряжением свыше 1000 вольт, помимо действий, предусмотренных пунктом 8 настоящих Правил, запрещается: а) складировать или размещать хранилища любых, в том числе горюче-смазочных, материалов; б) размещать детские и спортивные площадки, стадионы, рынки, торговые точки, полевые станы, загоны для скота, гаражи и стоянки всех видов машин и механизмов, проводить любые мероприятия, связанные с большим скоплением людей, не занятых выполнением разрешенных в установленном порядке работ (в охранных зонах воздушных линий электропередачи); г) бросать якоря с судов и осуществлять их проход с отданными якорями, цепями, лотами, волокушами и тралами (в охранных зонах подводных кабельных линий электропередачи). В пределах охранных зон без письменного решения о согласовании сетевых организаций юридическим и физическим лицам запрещаются: а) строительство, капитальный ремонт, реконструкция или снос зданий и сооружений; б) горные, взрывные, мелиоративные работы, в том числе связанные с временным затоплением земель; в) посадка и вырубка деревьев и кустарников; г) дноуглубительные, землечерпальные и погрузочно-разгрузочные работы, добыча рыбы, других водных животных и растений придонными орудиями лова, устройство водопоев, колка и заготовка льда (в охранных зонах подводных кабельных линий электропередачи); ж) земляные работы на глубине более 0,3 метра (на вспахиваемых землях на глубине более 0,45 метра), а также планировка грунта (в охранных зонах подземных кабельных линий электропередачи); и) полевые сельскохозяйственные работы с применением сельскохозяйственных машин и оборудования высотой более 4 метров (в охранных зонах воздушных линий электропередачи) или полевые сельскохозяйственные работы, связанные с вспашкой земли (в охранных зонах кабельных линий электропередачи). ; Реестровый номер границы: 78:00-6.143; Вид зоны по документу: Охранная зона объекта электросетевого хозяйства - ВЛ 110 кВ Детскосельская - 2; Тип зоны: Охранная зона инженерных коммуникаций.

18. Публичный сервитут в отношении земельных участков, находящихся в собственности, и земель, государственная собственность на которые не разграничена объекта электросетевого хозяйства регионального значения - «ВЛ 110 кВ Колпинская-8», кадастровый номер 78:00:0000000:1351 (запись о государственной регистрации права собственности ПАО «Россети Ленэнерго» № 78-78/002-78/089/015/2016-66/1 от 27.05.2016), необходимого для организации электроснабжения населения. (реестровый номер границы: 78:42-6.1578) (78:42:0018325:1082/18):

18.1 Земельный участок частично расположен в границах зоны, площадь земельного участка, покрываемая зоной, составляет 30415 кв.м.

18.2 Вид ограничения (обременения): Ограничения прав на земельный участок, предусмотренные статьей 56 Земельного кодекса Российской Федерации; Срок действия: не установлен; реквизиты документа основания: Распоряжение от 11.04.2023 № 905-рз выдан: Комитет имущественных отношений Правительства Санкт-Петербурга; Содержание ограничения (обременения): Публичный сервитут. В пользу ПАО "Россети Ленэнерго" (197227, г. Санкт-Петербург, ул. Гаккелевская, д. 21, литера А; office@lenenergo.ru). Цель установления публичного сервитута: на основании п.1 ст. 39.37 Земельного Кодекса Российской Федерации публичный сервитут устанавливается для размещения и для безопасной эксплуатации объекта электросетевого хозяйства. Срок публичного сервитута: 49 лет. В порядке, предусмотренном настоящей главой, публичный сервитут устанавливается для использования земельных участков и (или) земель в следующих целях: п.1. строительство, реконструкция, эксплуатация, капитальный ремонт объектов электросетевого хозяйства, тепловых сетей, водопроводных сетей, сетей водоотведения, линий и сооружений связи, линейных объектов системы газоснабжения, нефтепроводов и нефтепродуктопроводов, их неотъемлемых технологических частей, если указанные объекты являются объектами федерального, регионального или местного значения, либо необходимы для организации электро-, газо-, тепло-, водоснабжения населения и водоотведения, подключения (технологического присоединения) к сетям инженерно-технического обеспечения, либо переносятся в связи с изъятием земельных участков, на которых они ранее располагались, для государственных или муниципальных нужд (далее также - инженерные сооружения).; Реестровый номер границы: 78:42-6.1578; Вид зоны по документу: Публичный сервитут в отношении земельных участков, находящихся в собственности, и земель, государственная собственность на которые не разграничена объекта электросетевого хозяйства регионального значения - «ВЛ 110 кВ Колпинская-8», кадастровый номер 78:00:0000000:1351 (запись о государственной регистрации права собственности ПАО «Россети Ленэнерго» № 78-78/002-78/089/015/2016-66/1 от 27.05.2016), необходимого для организации электроснабжения населения.; Тип зоны: Зона публичного сервитута.

19. Зона ограничения жилой застройки "Б" - размещение жилых зданий, школ и других учебных заведений разрешается с повышенной звукоизоляцией наружных ограждений:

19.1 Земельный участок полностью расположен в границах зоны с особыми условиями использования территории.

19.2 Вдоль стандартных маршрутов полета в зоне взлета и посадки воздушных судов устанавливается расстояние от источника физического воздействия, уменьшающее эти воздействия до значений гигиенических нормативов (санитарный разрыв).

Зона ограничения жилой застройки в окрестностях аэропорта «Пулково» из условий шума устанавливается на основании расчетов рассеивания загрязнения атмосферного воздуха и физического воздействия на атмосферный воздух (шум, вибрация, ЭМП и др.), а также на основании результатов натурных исследований и измерений и оценки риска для здоровья населения.

Содержание режима использования земельных участков и объектов капитального строительства на территории санитарного разрыва и зоны ограничения жилой застройки в окрестностях аэропорта «Пулково» из условий шума определяется в соответствии с СанПиН 2.2.1/2.1.1.1200-03 («Санитарно-защитные зоны и санитарная классификация предприятий,

сооружений и иных объектов»).

20. Охранная зона водопроводных сетей:

20.1 Земельный участок частично расположен в границах зоны с особыми условиями использования территории.

20.2 Строительство в охранных зонах сетей инженерных коммуникаций (или вынос сетей) возможно по согласованию с владельцами этих сетей.

21. Охранная зона канализационных сетей:

21.1 Земельный участок частично расположен в границах зоны с особыми условиями использования территории.

21.2 Строительство в охранных зонах сетей инженерных коммуникаций (или вынос сетей) возможно по согласованию с владельцами этих сетей.

22. Третья подзона приаэродромной территории аэродрома Санкт-Петербурга (Пулково):

22.1 Земельный участок полностью расположен в границах зоны с особыми условиями использования территории.

22.2 Ограничения прав на земельный участок предусмотрены приказом Федерального агентства воздушного транспорта (РОСАВИАЦИЯ) Министерства транспорта Российской Федерации от 23.12.2021 №985-П «Об установлении приаэродромной территории аэродрома Санкт-Петербург (Пулково)». Ограничения использования объектов недвижимости и осуществления деятельности: запрещается размещать объекты, высота которых превышает ограничения, установленные уполномоченным Правительством РФ федеральным органом исполнительной власти при установлении соответствующей приаэродромной территории.

23. Четвертая подзона приаэродромной территории аэродрома Санкт-Петербурга (Пулково):

23.1 Земельный участок полностью расположен в границах зоны с особыми условиями использования территории.

23.2 Ограничения прав на земельный участок предусмотрены приказом Федерального агентства воздушного транспорта (РОСАВИАЦИЯ) Министерства транспорта Российской Федерации от 23.12.2021 №985-П «Об установлении приаэродромной территории аэродрома Санкт-Петербург (Пулково)». Ограничения использования объектов недвижимости и осуществления деятельности: запрещается размещать объекты, создающие помехи в работе наземных объектов средств и систем обслуживания воздушного движения, навигации, посадки и связи, предназначенных для организации воздушного движения и расположенных вне первой подзоны.

24. Пятая подзона приаэродромной территории аэродрома Санкт-Петербурга (Пулково):

24.1 Земельный участок полностью расположен в границах зоны с особыми условиями использования территории.

24.2 Ограничения прав на земельный участок предусмотрены приказом Федерального агентства воздушного транспорта (РОСАВИАЦИЯ) Министерства транспорта Российской Федерации от 23.12.2021 №985-П «Об установлении приаэродромной территории аэродрома Санкт-Петербург (Пулково)». Ограничения использования объектов недвижимости и осуществления деятельности: запрещается размещать опасные производственные объекты, определенные Федеральным законом «О промышленной безопасности опасных производственных объектов», функционирование которых может повлиять на безопасность полетов воздушных судов.

25. Шестая подзона приаэродромной территории аэродрома Санкт-Петербурга (Пулково):

25.1 Земельный участок полностью расположен в границах зоны с особыми условиями использования территории.

25.2 Ограничения прав на земельный участок предусмотрены приказом Федерального агентства воздушного транспорта (РОСАВИАЦИЯ) Министерства транспорта Российской

Федерации от 23.12.2021 №985-П «Об установлении приаэродромной территории аэродрома Санкт-Петербург (Пулково)». Ограничения использования объектов недвижимости и осуществления деятельности: запрещается размещать объекты, способствующие привлечению и массовому скоплению птиц.

26. Третья подзона приаэродромной территории аэродрома совместного базирования «Пушкин»:

26.1 Земельный участок полностью расположен в границах зоны с особыми условиями использования территории.

26.2 Ограничения прав на земельный участок предусмотрены в соответствии со ст. 47 Воздушного кодекса РФ. В границах третьей подзоны запрещается размещать объекты, высота которых превышает ограничения, установленные уполномоченным федеральным органом при установлении соответствующей приаэродромной территории. Ограничения, устанавливаемые в третьей подзоне, не ограничивают размещение объектов, функциональное назначение которых требует их размещения в первой и второй подзонах. Ограничения, требующие меньшую высоту застройки, имеют приоритет.

27. Четвертая подзона приаэродромной территории аэродрома совместного базирования «Пушкин»:

27.1 Земельный участок полностью расположен в границах зоны с особыми условиями использования территории.

27.2 Ограничения прав на земельный участок предусмотрены в соответствии со ст. 47 Воздушного кодекса РФ. В границах четвертой подзоны запрещается размещать объекты, создающие помехи в работе наземных объектов средств и систем обслуживания воздушного движения, навигации, посадки и связи, предназначенных для организации воздушного движения и расположенных вне первой подзоны.

В границах четвертой подзоны устанавливаются следующие ограничения:

- запрет на размещение стационарных передающих радиотехнических объектов (ПРТО) с используемыми частотами, функциональное назначение которых не соответствует условиям использования полос радиочастот в РФ согласно постановлению Правительства РФ от 21.12.2011 №1049-34 «Об утверждении Таблицы распределения полос радиочастот между радиослужбами Российской Федерации и признании утратившими силу некоторых постановлений Правительства Российской Федерации».

- запрет на размещение стационарных ПРТО мощностью свыше 250 Вт, не прошедших экспертизу на совместимость с действующими средствами радиотехнического обеспечения полетов воздушных судов и авиационной электросвязи аэродрома.

- запрет на размещение ветровых турбин высотой более 130 м, с учетом лопастей в вертикальном положении.

- ограничения, устанавливаемые в четвертой подзоне, не ограничивают размещение объектов, предназначенных для обслуживания аэродрома и (или) аэропорта, или функциональное назначение которых требует их размещения в первой и второй подзонах.

- ограничения использования земельных участков и (или) расположенных на них объектов недвижимости и осуществления экономической и иной деятельности, установленные в четвертой подзоне не применяются в отношении земельных участков и (или) расположенных на них объектов недвижимости, параметры и характеристики застройки или использования которых не создают помех в работе наземных объектов средств и систем обслуживания воздушного движения, навигации, посадки и связи, предназначенных для организации воздушного движения, что подтверждается летной проверкой и наличием согласования в соответствии с Воздушным кодексом РФ.

28. Шестая подзона приаэродромной территории аэродрома совместного базирования «Пушкин»:

28.1 Земельный участок полностью расположен в границах зоны с особыми условиями использования территории.

28.2 Ограничения прав на земельный участок предусмотрены в соответствии со ст. 47 Воздушного кодекса РФ. В границах шестой подзоны устанавливаются ограничения по размещению объектов, способствующих привлечению и массовому скоплению птиц. Отсутствие влияния объектов на безопасность воздушных судов в границах шестой подзоны ПАТ устанавливается на основании авиационно-орнитологического обследования и соответствия размещаемого объекта плану мероприятий по орнитологическому обеспечению полетов в районе аэродрома.

29. Зона с учетным номером части: 78:42:0018325:1082/19:

29.1 Земельный участок частично расположен в границах зоны с особыми условиями использования территории, площадь земельного участка, покрываемая зоной с особыми условиями использования территории, составляет 1067 кв.м.

29.2 Содержание ограничения в использовании или ограничения права на объект недвижимости или обременения объекта недвижимости: данные отсутствуют.

**6. Информация о границах зон с особыми условиями использования территорий, если земельный участок полностью или частично расположен в границах таких зон:**

Наименование зоны с особыми условиями использования территории с указанием объекта, в отношении которого установлена такая зона	Перечень координат характерных точек в системе координат, используемой для ведения Единого государственного реестра недвижимости		
	Обозначение (номер) характерной точки	X	Y
Водоохранная зона водного объекта (78:42:0018325:1082/1)	1-172	см. таблицу координат	см. таблицу координат
Право прохода и проезда (78:42:0018325:1082/2)	1-5	см. таблицу координат	см. таблицу координат
Прибрежная защитная полоса водного объекта (78:42:0018325:1082/3)	1-179	см. таблицу координат	см. таблицу координат
Охранная зона воздушных линий электропередачи (78:42:0018325:1082/4)	1-4,1-4,1-4,1-20,1-4,1-4,1-86	см. таблицу координат	см. таблицу координат
Охранная зона сетей связи и сооружений связи (78:42:0018325:1082/5)	1-76	см. таблицу координат	см. таблицу координат
Зона градостроительных ограничений (78:42:0018325:1082/6)	1-36	см. таблицу координат	см. таблицу координат
Зона градостроительных ограничений (78:42:0018325:1082/7)	1-8	см. таблицу координат	см. таблицу координат
Зона с реестровым номером границы: 78.00.2.82 (78:42:0018325:1082/8)	1-20,1-4,1-4,1-25	см. таблицу координат	см. таблицу координат
Зона с реестровым номером границы: 78.00.2.81 (78:42:0018325:1082/9)	1-20,1-4,1-4,1-25	см. таблицу координат	см. таблицу координат
Зона с реестровым номером границы: 78.00.2.93 (78:42:0018325:1082/10)	1-4,1-4,1-4,1-4,1-18	см. таблицу координат	см. таблицу координат
Зона с реестровым номером границы: 78.00.2.156 (78:42:0018325:1082/11)	1-154,1-3	см. таблицу координат	см. таблицу координат
Зона с реестровым номером границы: 78.00.2.157 (78:42:0018325:1082/12)	1-146	см. таблицу координат	см. таблицу координат
Охранная зона объекта электросетевого хозяйства - ВЛ 110 кВ Колпинская-8 (реестровый номер границы: 78:00-6.132) (78:42:0018325:1082/13)	1-14,1-4,1-4,1-4	см. таблицу координат	см. таблицу координат
Водоохранная зона реки Славянки (ИД	1-3,1-154	см. таблицу	см. таблицу

1331) (реестровый номер границы: 78:00-6.81) (78:42:0018325:1082/14)		координат	координат
Прибрежная защитная полоса реки Славянки (ИД 1331) (реестровый номер границы: 78:00-6.160) (78:42:0018325:1082/15)	1-146	см. таблицу координат	см. таблицу координат
Охранная зона объекта электросетевого хозяйства - ВЛ 110 кВ Детскосельская - 1 (реестровый номер границы: 78:00-6.77) (78:42:0018325:1082/16)	1-25,1-4,1-4,1-20	см. таблицу координат	см. таблицу координат
Охранная зона объекта электросетевого хозяйства - ВЛ 110 кВ Детскосельская - 2 (реестровый номер границы: 78:00-6.143) (78:42:0018325:1082/17)	1-25,1-4,1-20,1-4	см. таблицу координат	см. таблицу координат
Зона ограничения жилой застройки "Б" - размещение жилых зданий, школ и других учебных заведений разрешается с повышенной звукоизоляцией наружных ограждений	-	-	-
Охранная зона водопроводных сетей	-	-	-
Охранная зона канализационных сетей	-	-	-
Третья подзона приаэродромной территории аэродрома Санкт-Петербурга (Пулково)	-	-	-
Четвертая подзона приаэродромной территории аэродрома Санкт-Петербурга (Пулково)	-	-	-
Пятая подзона приаэродромной территории аэродрома Санкт-Петербурга (Пулково)	-	-	-
Шестая подзона приаэродромной территории аэродрома Санкт-Петербурга (Пулково)	-	-	-
Третья подзона приаэродромной территории аэродрома совместного базирования «Пушкин»	-	-	-
Четвертая подзона приаэродромной территории аэродрома совместного базирования «Пушкин»	-	-	-
Шестая подзона приаэродромной территории аэродрома совместного базирования «Пушкин»	-	-	-
Зона с учетным номером части: 78:42:0018325:1082/19	1-8	см. таблицу координат	см. таблицу координат

## 7. Информация о границах публичных сервитутов

Публичный сервитут в отношении земельных участков, находящихся в собственности, и земель, государственная собственность на которые не разграничена объекта электросетевого хозяйства регионального значения - «ВЛ 110 кВ Колпинская-8», кадастровый номер 78:00:0000000:1351 (запись о государственной регистрации права собственности ПАО «Россети Ленэнерго» № 78-78/002-78/089/015/2016-66/1 от 27.05.2016), необходимого для организации электроснабжения населения:

а) Площадь публичного сервитута 30415 кв. м.

Реквизиты документа-основания: Распоряжения Комитета имущественных отношений от 11.04.2023 № 905-рз сроком на 49 лет для размещения и для безопасной эксплуатации объекта электросетевого хозяйства.

б) Перечень номеров и координат характерных точек в системе координат, используемой для ведения Единого государственного реестра недвижимости отображен в Таблице «Сведения о характерных точках границы части (частей) земельного участка», учетный номер части 78:42:0018325:1082/18.

**8. Номер и (или) наименование элемента планировочной структуры, в границах которого расположен земельный участок**

-

**9. Информация о возможности подключения (технологического присоединения) объектов капитального строительства к сетям инженерно-технического обеспечения (за исключением сетей электроснабжения), определяемая с учетом программ комплексного развития систем коммунальной инфраструктуры поселения, муниципального округа, городского округа (при их наличии), в состав которой входят сведения о максимальной нагрузке в возможных точках подключения (технологического присоединения) к таким сетям, а также сведения об организации, представившей данную информацию**

ООО "ПетербургГаз", информация о возможности подключения от 20.12.2023 № 03-04/10-10916:

Подключение объектов капитального строительства к газораспределительным сетям осуществляется в соответствии с Постановлением Правительства Российской Федерации от 13 сентября 2021г. № 1547 «Об утверждении Правил подключения (технологического присоединения) газоиспользующего оборудования и объектов капитального строительства к сетям газораспределения и о признании утратившими силу некоторых актов Правительства Российской Федерации» (далее – Правила) на основании Договора о подключении (технологическом присоединении) объектов капитального строительства к сети газораспределения (далее – Договор).

Точка подключения определяется на границе земельного участка заявителя (или садоводческого или огороднического некоммерческого товарищества, в случае, если объект капитального строительства расположен в границах территории такого товарищества), или на действующем газопроводе, в том случае, если действующий газопровод расположен в границах земельного участка заявителя.

Подключение (технологическое присоединение) к сетям газораспределения объекта капитального строительства, расположенного (проектируемого) по адресу: Санкт-Петербург, Московское шоссе, участок 179, (северо-западнее пересечения с Колпинским шоссе), кадастровый номер 78:42:0018325:1082, принципиально возможно с максимальной нагрузкой (часовым расходом газа) 7,0 куб.м/ч (в соответствии с п. 17 Правил, окончательное значение максимальной нагрузки в точке подключения (технологического присоединения) определяется Договором).

Срок подключения (технологического присоединения) к газораспределительным сетям объекта капитального строительства составляет 730 дней с даты заключения Договора.

В целях заключения Договора правообладатель земельного участка вправе в течение трех месяцев обратиться с заявкой о его заключении.

Также сообщаем, что рассмотрение вопроса о заключении договора о подключении (технологическом присоединении) объекта будет возможно при условии наличия свободной пропускной способности на ГРС, подающих природный газ в газораспределительные сети, находящиеся в арендованном комплексе ГРО «ПетербургГаз», на момент подачи заявки.

**10. Реквизиты нормативных правовых актов субъекта Российской Федерации, муниципальных правовых актов, устанавливающих требования к благоустройству территории**

Закон Санкт-Петербурга «О благоустройстве в Санкт-Петербурге» от 25.12.2015 №891-180.

**11. Информация о красных линиях:**

Обозначение (номер) характерной точки	Перечень координат характерных точек в системе координат, используемой для ведения Единого государственного реестра недвижимости	
	X	Y
-	-	-

Материалы и результаты инженерных изысканий на дату выдачи ГПЗУ отсутствуют (или содержат сведения, отнесенные федеральными законами к категории ограниченного доступа).

## **12. Информация о требованиях к архитектурно-градостроительному облику объекта капитального строительства:**

Требования к архитектурно-градостроительному облику объекта капитального строительства не установлены.

№	Требования к архитектурно-градостроительному облику объекта капитального строительства	Показатель
-	-	-

## Сведения о характерных точках границы земельного участка.

Обозначение (номер) характерной точки	Перечень координат характерных точек в системе координат, используемой для ведения Единого государственного реестра недвижимости		Обозначение (номер) характерной точки	Перечень координат характерных точек в системе координат, используемой для ведения Единого государственного реестра недвижимости		Обозначение (номер) характерной точки	Перечень координат характерных точек в системе координат, используемой для ведения Единого государственного реестра недвижимости	
	Х	У		Х	У		Х	У
1	73984.57	123666.12	64	73994.87	124275.54	127	73864.07	124281.64
2	74030.13	123682.66	65	73994.33	124275.68	128	73863.05	124282.03
3	74110.92	123900.94	66	73993.77	124275.82	129	73862.04	124282.47
4	74130.75	124108.1	67	73993.27	124275.97	130	73861.05	124282.94
5	74074.57	124262.37	68	73992.91	124276.07	131	73860.08	124283.44
6	74036.77	124295.33	69	73992.23	124276.29	132	73859.13	124283.98
7	74036.1	124294.5	70	73991.19	124276.66	133	73858.38	124284.44
8	74035.39	124293.71	71	73990.18	124277.06	134	73850.74	124289.26
9	74034.66	124292.93	72	73989.17	124277.5	135	73712	124277.3
10	74034.03	124292.32	73	73988.21	124277.97	136	73601.96	124132.54
11	74033.24	124291.6	74	73987.22	124278.49	137	73543.65	124079.25
12	74032.43	124290.91	75	73986.27	124279.04	138	73549.73	124072.03
13	74032.16	124290.69	76	73985.48	124279.53	139	73588.61	124025.81
14	74020.49	124281.34	77	73967.25	124291.28	140	73667.82	123931.68
15	74020.06	124281	78	73966.57	124291.73	141	73648.3	123913.8
16	74019.62	124280.67	79	73965.59	124292.43	142	73950.03	123657.09
17	74019.23	124280.38	80	73965.03	124292.86	1	73984.57	123666.12
18	74018.73	124280.03	81	73964.12	124293.6	1	73891.62	123934.9
19	74018.3	124279.74	82	73963.55	124294.1	2	73885.28	123936.3
20	74017.82	124279.43	83	73963.07	124294.54	3	73886.46	123942.3
21	74017.36	124279.14	84	73962.36	124295.22	4	73893.04	123941
22	74016.88	124278.86	85	73961.46	124296.16	1	73891.62	123934.9
23	74016.4	124278.58	86	73960.86	124296.84	1	73836.89	123971.95
24	74015.93	124278.32	87	73960.3	124297.51	2	73829.92	123969.04
25	74015.43	124278.06	88	73959.85	124298.08	3	73826.33	123977.47
26	74014.95	124277.82	89	73959.43	124298.64	4	73835.09	123980.51
27	74014.46	124277.58	90	73933.69	124296.42	1	73836.89	123971.95
28	74013.96	124277.36	91	73927.8	124290.19	1	73980.01	123803.4
29	74013.45	124277.13	92	73927.03	124289.4	2	73986.35	123808.52
30	74012.95	124276.93	93	73926.22	124288.65	3	73991.6	123802.89
31	74012.48	124276.74	94	73925.39	124287.92	4	73984.42	123797.87
32	74011.93	124276.54	95	73924.54	124287.22	1	73980.01	123803.4
33	74011.44	124276.36	96	73923.66	124286.56	1	73935.77	124153.09
34	74010.89	124276.18	97	73923.4	124286.37	2	73935.7	124152.67
35	74010.35	124276.01	98	73922.49	124285.75	3	73935.51	124152.3
36	74009.84	124275.87	99	73921.56	124285.15	4	73935.22	124152.01
37	74009.31	124275.72	100	73920.6	124284.6	5	73934.85	124151.82
38	74008.78	124275.59	101	73919.63	124284.08	6	73934.44	124151.75
39	74008.19	124275.45	102	73919.14	124283.83	7	73934.03	124151.82
40	74007.71	124275.35	103	73911.34	124280.03	8	73933.66	124152.01
41	74007.16	124275.24	104	73910.34	124279.57	9	73933.37	124152.3
42	74006.64	124275.15	105	73909.33	124279.14	10	73933.18	124152.67
43	74006.12	124275.07	106	73908.3	124278.76	11	73933.12	124153.09
44	74005.55	124274.99	107	73907.26	124278.41	12	73933.18	124153.5
45	74005.05	124274.93	108	73906.2	124278.1	13	73933.37	124153.87
46	74004.46	124274.87	109	73905.14	124277.82	14	73933.66	124154.16
47	74003.96	124274.83	110	73904.06	124277.59	15	73934.03	124154.35
48	74003.37	124274.79	111	73902.98	124277.39	16	73934.44	124154.42
49	74002.93	124274.77	112	73902.13	124277.27	17	73934.85	124154.35
50	74002.28	124274.75	113	73901.04	124277.15	18	73935.22	124154.16
51	74001.92	124274.75	114	73899.94	124277.06	19	73935.51	124153.87
52	74001.37	124274.75	115	73898.84	124277.02	20	73935.7	124153.5
53	74000.82	124274.76	116	73897.74	124277.01	1	73935.77	124153.09
54	74000.28	124274.78	117	73896.64	124277.05	1	73841.98	124198.98
55	73999.73	124274.82	118	73895.55	124277.12	2	73833.51	124199.26
56	73999.25	124274.85	119	73894.69	124277.21	3	73834.49	124206.84
57	73998.64	124274.91	120	73870.89	124280.01	4	73841.81	124206.48
58	73998.14	124274.96	121	73869.81	124280.16	1	73841.98	124198.98
59	73997.55	124275.04	122	73868.73	124280.34	1	73869.25	123817.93
60	73997.05	124275.11	123	73867.66	124280.57	2	73866.78	123807.38
61	73996.47	124275.21	124	73866.6	124280.84	3	73855.5	123808.83
62	73995.94	124275.31	125	73865.77	124281.07	4	73857.94	123820.16
63	73995.39	124275.43	126	73865.1	124281.28	1	73869.25	123817.93

## Сведения о характерных точках границы части (частей) земельного участка

Учетный номер части: 78:42:0018325:1082/1

1	74082.17	124241.51	10	74032.16	124290.69	19	74016.88	124278.86
2	74074.57	124262.37	11	74020.49	124281.34	20	74016.4	124278.58
3	74036.77	124295.33	12	74020.06	124281	21	74015.93	124278.32
4	74036.1	124294.5	13	74019.62	124280.67	22	74015.43	124278.06
5	74035.39	124293.71	14	74019.23	124280.38	23	74014.95	124277.82
6	74034.66	124292.93	15	74018.73	124280.03	24	74014.46	124277.58
7	74034.03	124292.32	16	74018.3	124279.74	25	74013.96	124277.36
8	74033.24	124291.6	17	74017.82	124279.43	26	74013.45	124277.13
9	74032.43	124290.91	18	74017.36	124279.14	27	74012.95	124276.93

28	74012.48	124276.74	77	73965.03	124292.86	126	73862.04	124282.47
29	74011.93	124276.54	78	73964.12	124293.6	127	73861.05	124282.94
30	74011.44	124276.36	79	73963.55	124294.1	128	73860.08	124283.44
31	74010.89	124276.18	80	73963.07	124294.54	129	73859.13	124283.98
32	74010.35	124276.01	81	73962.36	124295.22	130	73858.38	124284.44
33	74009.84	124275.87	82	73961.46	124296.16	131	73850.74	124289.26
34	74009.31	124275.72	83	73960.86	124296.84	132	73769.78	124282.28
35	74008.78	124275.59	84	73960.3	124297.51	133	73771.91	124277.28
36	74008.19	124275.45	85	73959.85	124298.08	134	73775.8	124270.06
37	74007.71	124275.35	86	73959.43	124298.64	135	73780.25	124263.05
38	74007.16	124275.24	87	73933.69	124296.42	136	73783.36	124258.83
39	74006.64	124275.15	88	73927.8	124290.19	137	73788.25	124252.71
40	74006.12	124275.07	89	73927.03	124289.4	138	73793.59	124246.48
41	74005.55	124274.99	90	73926.22	124288.65	139	73799.48	124240.7
42	74005.05	124274.93	91	73925.39	124287.92	140	73805.82	124235.36
43	74004.46	124274.87	92	73924.54	124287.22	141	73813.38	124230.03
44	74003.96	124274.83	93	73923.66	124286.56	142	73821.05	124225.25
45	74003.37	124274.79	94	73923.4	124286.37	143	73828.17	124221.13
46	74002.93	124274.77	95	73922.49	124285.75	144	73835.62	124217.57
47	74002.28	124274.75	96	73921.56	124285.15	145	73843.4	124214.68
48	74001.92	124274.75	97	73920.6	124284.6	146	73851.3	124212.46
49	74001.37	124274.75	98	73919.63	124284.08	147	73859.42	124210.9
50	74000.82	124274.76	99	73919.14	124283.83	148	73862.75	124210.46
51	74000.28	124274.78	100	73911.34	124280.03	149	73886.55	124207.68
52	73999.73	124274.82	101	73910.34	124279.57	150	73894.78	124207.01
53	73999.25	124274.85	102	73909.33	124279.14	151	73903	124207.12
54	73998.64	124274.91	103	73908.3	124278.76	152	73911.23	124207.9
55	73998.14	124274.96	104	73907.26	124278.41	153	73919.35	124209.23
56	73997.55	124275.04	105	73906.2	124278.1	154	73927.36	124211.35
57	73997.05	124275.11	106	73905.14	124277.82	155	73935.14	124214.13
58	73996.47	124275.21	107	73904.06	124277.59	156	73942.03	124217.13
59	73995.94	124275.31	108	73902.98	124277.39	157	73954.71	124216.46
60	73995.39	124275.43	109	73902.13	124277.27	158	73962.16	124212.9
61	73994.87	124275.54	110	73901.04	124277.15	159	73969.83	124210.01
62	73994.33	124275.68	111	73899.94	124277.06	160	73977.73	124207.68
63	73993.77	124275.82	112	73898.84	124277.02	161	73985.84	124206.01
64	73993.27	124275.97	113	73897.74	124277.01	162	73994.07	124205.01
65	73992.91	124276.07	114	73896.64	124277.05	163	74002.3	124204.79
66	73992.23	124276.29	115	73895.55	124277.12	164	74010.64	124205.12
67	73991.19	124276.66	116	73894.69	124277.21	165	74018.76	124206.23
68	73990.18	124277.06	117	73870.89	124280.01	166	74026.88	124208.01
69	73989.17	124277.5	118	73869.81	124280.16	167	74034.77	124210.35
70	73988.21	124277.97	119	73868.73	124280.34	168	74042.44	124213.46
71	73987.22	124278.49	120	73867.66	124280.57	169	74049.89	124217.13
72	73986.27	124279.04	121	73866.6	124280.84	170	74056.9	124221.35
73	73985.48	124279.53	122	73865.77	124281.07	171	74064.24	124226.69
74	73967.25	124291.28	123	73865.1	124281.28	172	74075.91	124236.03
75	73966.57	124291.73	124	73864.07	124281.64	1	74082.17	124241.51
76	73965.59	124292.43	125	73863.05	124282.03			

Сведения о характерных точках границы части (частей) земельного участка

Учетный номер части: 78:42:0018325:1082/2

1	74111.88	123910.94	3	74125.18	124123.4	5	74100.93	123894.11
2	74130.75	124108.1	4	74104.04	123902.52	1	74111.88	123910.94

Сведения о характерных точках границы части (частей) земельного участка

Учетный номер части: 78:42:0018325:1082/3

1	74051.86	124282.17	28	74011.93	124276.54	55	73997.55	124275.04
2	74036.77	124295.33	29	74011.44	124276.36	56	73997.05	124275.11
3	74036.1	124294.5	30	74010.89	124276.18	57	73996.47	124275.21
4	74035.39	124293.71	31	74010.35	124276.01	58	73995.94	124275.31
5	74034.66	124292.93	32	74009.84	124275.87	59	73995.39	124275.43
6	74034.03	124292.32	33	74009.31	124275.72	60	73994.87	124275.54
7	74033.24	124291.6	34	74008.78	124275.59	61	73994.33	124275.68
8	74032.43	124290.91	35	74008.19	124275.45	62	73993.77	124275.82
9	74032.16	124290.69	36	74007.71	124275.35	63	73993.27	124275.97
10	74020.49	124281.34	37	74007.16	124275.24	64	73992.91	124276.07
11	74020.06	124281	38	74006.64	124275.15	65	73992.23	124276.29
12	74019.62	124280.67	39	74006.12	124275.07	66	73991.19	124276.66
13	74019.23	124280.38	40	74005.55	124274.99	67	73990.18	124277.06
14	74018.73	124280.03	41	74005.05	124274.93	68	73989.17	124277.5
15	74018.3	124279.74	42	74004.46	124274.87	69	73988.21	124277.97
16	74017.82	124279.43	43	74003.96	124274.83	70	73987.22	124278.49
17	74017.36	124279.14	44	74003.37	124274.79	71	73986.27	124279.04
18	74016.88	124278.86	45	74002.93	124274.77	72	73985.48	124279.53
19	74016.4	124278.58	46	74002.28	124274.75	73	73967.25	124291.28
20	74015.93	124278.32	47	74001.92	124274.75	74	73966.57	124291.73
21	74015.43	124278.06	48	74001.37	124274.75	75	73965.59	124292.43
22	74014.95	124277.82	49	74000.82	124274.76	76	73965.03	124292.86
23	74014.46	124277.58	50	74000.28	124274.78	77	73964.12	124293.6
24	74013.96	124277.36	51	73999.73	124274.82	78	73963.55	124294.1
25	74013.45	124277.13	52	73999.25	124274.85	79	73963.07	124294.54
26	74012.95	124276.93	53	73998.64	124274.91	80	73962.36	124295.22
27	74012.48	124276.74	54	73998.14	124274.96	81	73961.46	124296.16

82	73960.86	124296.84	115	73894.69	124277.21	148	73908.79	124258.16
83	73960.3	124297.51	116	73870.89	124280.01	149	73912.79	124259.16
84	73959.85	124298.08	117	73869.81	124280.16	150	73916.68	124260.49
85	73959.43	124298.64	118	73868.73	124280.34	151	73920.13	124262.05
86	73933.69	124296.42	119	73867.66	124280.57	152	73927.91	124265.83
87	73927.8	124290.19	120	73866.6	124280.84	153	73931.58	124267.83
88	73927.03	124289.4	121	73865.77	124281.07	154	73935.03	124270.06
89	73926.22	124288.65	122	73865.1	124281.28	155	73938.25	124272.61
90	73925.39	124287.92	123	73864.07	124281.64	156	73941.26	124275.39
91	73924.54	124287.22	124	73863.05	124282.03	157	73942.37	124276.4
92	73923.66	124286.56	125	73862.04	124282.47	158	73950.37	124279.06
93	73923.4	124286.37	126	73861.05	124282.94	159	73953.49	124276.51
94	73922.49	124285.75	127	73860.08	124283.44	160	73956.38	124274.51
95	73921.56	124285.15	128	73859.13	124283.98	161	73974.61	124262.72
96	73920.6	124284.6	129	73858.38	124284.44	162	73978.17	124260.61
97	73919.63	124284.08	130	73850.74	124289.26	163	73981.95	124258.83
98	73919.14	124283.83	131	73824.88	124287.03	164	73985.73	124257.38
99	73911.34	124280.03	132	73827.5	124283.73	165	73989.74	124256.16
100	73910.34	124279.57	133	73830.17	124280.51	166	73993.85	124255.38
101	73909.33	124279.14	134	73833.17	124277.62	167	73997.85	124254.93
102	73908.3	124278.76	135	73836.29	124274.95	168	74002.08	124254.71
103	73907.26	124278.41	136	73840.07	124272.28	169	74006.19	124254.93
104	73906.2	124278.1	137	73847.74	124267.5	170	74010.31	124255.49
105	73905.14	124277.82	138	73851.3	124265.5	171	74014.31	124256.38
106	73904.06	124277.59	139	73854.97	124263.72	172	74018.2	124257.6
107	73902.98	124277.39	140	73858.86	124262.27	173	74022.09	124259.05
108	73902.13	124277.27	141	73862.86	124261.16	174	74025.76	124260.94
109	73901.04	124277.15	142	73866.98	124260.38	175	74029.32	124263.05
110	73899.94	124277.06	143	73868.53	124260.16	176	74033	124265.71
111	73898.84	124277.02	144	73892.33	124257.38	177	74044.67	124275.06
112	73897.74	124277.01	145	73896.44	124257.05	178	74047.78	124277.84
113	73896.64	124277.05	146	73900.56	124257.05	179	74050.67	124280.73
114	73895.55	124277.12	147	73904.67	124257.38	1	74051.86	124282.17

Сведения о характерных точках границы части (частей) земельного участка  
Учетный номер части: 78:42:0018325:1082/4

1	73891.62	123934.9	1	73866.78	123807.38	45	73850.74	124289.26
2	73885.28	123936.3	1	74042.52	123716.13	46	73815.8	124286.25
3	73886.46	123942.3	2	74061.34	123766.99	47	73815.56	124276.65
4	73893.04	123941	3	74003.71	123820.93	48	73812.74	124203.26
1	73891.62	123934.9	4	73911.64	123924.06	49	73812.74	124163.51
1	73836.89	123971.95	5	73913.62	123933.42	50	73808.66	124001.74
2	73829.92	123969.04	6	73928.14	124002.95	51	73806.95	123976.46
3	73826.33	123977.47	7	73958.87	124147.74	52	73806.9	123975.46
4	73835.09	123980.51	8	73988.21	124277.97	53	73806.89	123974.46
1	73836.89	123971.95	9	73987.22	124278.49	54	73806.93	123973.46
1	73991.6	123802.89	10	73986.27	124279.04	55	73807	123972.46
2	73984.42	123797.87	11	73985.48	124279.53	56	73807.11	123971.47
3	73980.01	123803.4	12	73967.25	124291.28	57	73807.26	123970.48
4	73986.35	123808.52	13	73966.57	124291.73	58	73807.45	123969.5
1	73991.6	123802.89	14	73965.59	124292.43	59	73807.69	123968.52
1	73935.77	124153.09	15	73965.03	124292.86	60	73807.95	123967.56
2	73935.7	124152.67	16	73964.12	124293.6	61	73808.26	123966.61
3	73935.51	124152.3	17	73963.55	124294.1	62	73808.37	123966.3
4	73935.22	124152.01	18	73963.07	124294.54	63	73808.73	123965.37
5	73934.85	124151.82	19	73962.36	124295.22	64	73809.12	123964.45
6	73934.44	124151.75	20	73961.46	124296.16	65	73809.55	123963.54
7	73934.03	124151.82	21	73960.86	124296.84	66	73810.02	123962.66
8	73933.66	124152.01	22	73960.3	124297.51	67	73810.52	123961.79
9	73933.37	124152.3	23	73959.85	124298.08	68	73811.06	123960.95
10	73933.18	124152.67	24	73959.43	124298.64	69	73811.63	123960.12
11	73933.12	124153.09	25	73941.09	124297.06	70	73812.23	123959.32
12	73933.18	124153.5	26	73940.22	124292.8	71	73812.86	123958.55
13	73933.37	124153.87	27	73938.95	124286.86	72	73813.37	123957.97
14	73933.66	124154.16	28	73909.99	124158.27	73	73857.43	123909.4
15	73934.03	124154.35	29	73879.22	124013.29	74	73844.08	123846.29
16	73934.44	124154.42	30	73870.14	123969.81	75	73838.67	123821.31
17	73934.85	124154.35	31	73857.55	123983.69	76	73815.3	123771.72
18	73935.22	124154.16	32	73860.19	124022.51	77	73854.78	123738.13
19	73935.51	124153.87	33	73860.24	124023.71	78	73885.21	123802.4
20	73935.7	124153.5	34	73862.74	124149.1	79	73885.62	123803.3
1	73935.77	124153.09	35	73862.74	124202.43	80	73885.98	123804.21
1	73841.98	124198.98	36	73865.77	124281.07	81	73886.32	123805.13
2	73833.51	124199.26	37	73865.1	124281.28	82	73886.6	123806.04
3	73834.49	124206.84	38	73864.07	124281.64	83	73886.86	123806.99
4	73841.81	124206.48	39	73863.05	124282.03	84	73887.07	123807.93
1	73841.98	124198.98	40	73862.04	124282.47	85	73898.8	123863.36
1	73866.78	123807.38	41	73861.05	124282.94	86	73967.8	123786.06
2	73855.5	123808.83	42	73860.08	124283.44	1	74042.52	123716.13
3	73857.94	123820.16	43	73859.13	124283.98			
4	73869.25	123817.93	44	73858.38	124284.44			

Сведения о характерных точках границы части (частей) земельного участка  
Учетный номер части: 78:42:0018325:1082/5

1	74053.88	123746.83
2	74055.29	123750.64
3	74053.63	123751.24
4	74052.05	123751.85
5	74036.32	123766.52
6	74019.08	123783.57
7	74000.03	123803.84
8	73977.24	123827.62
9	73961.5	123843.04
10	73945.3	123863.76
11	73927.68	123879.78
12	73908.14	123899.85
13	73892.82	123914.49
14	73881.82	123925.67
15	73881.61	123925.86
16	73881.37	123926.01
17	73881.12	123926.13
18	73880.85	123926.22
19	73880.57	123926.26
20	73880.29	123926.27
21	73879.83	123926.19
22	73879.57	123926.09
23	73879.32	123925.96
24	73879.09	123925.79
25	73878.89	123925.59
26	73878.72	123925.36
27	73878.58	123925.12
28	73878.46	123924.78
29	73872.51	123902.28
30	73862.3	123863.49
31	73861.35	123860.07
32	73855.35	123837.21
33	73850.08	123817.23
34	73850.02	123816.96
35	73850.01	123816.68
36	73850.03	123816.41
37	73850.09	123816.14
38	73850.19	123815.87
39	73850.34	123815.61
40	73855.16	123808.37
41	73855.33	123808.15
42	73855.53	123807.95
43	73855.76	123807.78
44	73856.01	123807.65
45	73856.27	123807.55
46	73856.55	123807.49
47	73856.84	123807.47
48	73857.12	123807.49
49	73857.4	123807.55
50	73857.66	123807.65
51	73857.91	123807.79
52	73858.13	123807.96
53	73858.33	123808.16
54	73858.53	123808.44
55	73855.5	123808.83
56	73856.52	123813.57
57	73854.17	123817.08
58	73859.22	123836.19
59	73865.21	123858.99
60	73866.17	123862.47
61	73876.38	123901.26
62	73881.43	123920.37
63	73889.99	123911.67
64	73905.3	123897.03
65	73924.94	123876.86
66	73942.35	123861.03
67	73958.51	123840.37
68	73974.39	123824.81
69	73997.14	123801.08
70	74016.21	123780.78
71	74033.55	123763.63
72	74049.61	123748.67
73	74049.87	123748.46
74	74050.24	123748.27
75	74052.24	123747.49
76	74053.69	123746.96
1	74053.88	123746.83

Сведения о характерных точках границы части (частей) земельного участка  
Учетный номер части: 78:42:0018325:1082/6

1	73760.48	123818.36	8	73746.84	123894.82	15	73730.62	123927.25
2	73754.2	123864.6	9	73745.01	123899.68	16	73727.68	123931.53
3	73753.41	123869.73	10	73743.02	123904.47	17	73724.59	123935.7
4	73752.45	123874.84	11	73740.86	123909.19	18	73721.36	123939.77
5	73751.31	123879.9	12	73738.53	123913.84	19	73717.99	123943.72
6	73749.99	123884.92	13	73736.05	123918.4	20	73714.48	123947.55
7	73748.5	123889.9	14	73733.41	123922.87	21	73710.85	123951.26

22	73707.09	123954.84	28	73656.93	123989.69	34	73602.78	124008.98
23	73699.42	123961.58	29	73647.73	123994.12	35	73667.82	123931.68
24	73691.45	123967.96	30	73638.34	123998.13	36	73648.3	123913.8
25	73683.2	123973.98	31	73628.78	124001.7	1	73760.48	123818.36
26	73674.69	123979.61	32	73619.06	124004.84			
27	73665.92	123984.85	33	73609.21	124007.53			

Сведения о характерных точках границы части (частей) земельного участка  
Учетный номер части: 78:42:0018325:1082/7

1	74111.88	123910.94	4	73947.84	123658.95	7	74030.13	123682.66
2	74037	123795.87	5	73950.03	123657.09	8	74110.92	123900.94
3	73948.26	123659.49	6	73984.57	123666.12	1	74111.88	123910.94

Сведения о характерных точках границы части (частей) земельного участка  
Учетный номер части: 78:42:0018325:1082/8

1	73934.03	124151.82	20	73933.66	124152.01	8	73959.43	124298.64
2	73934.44	124151.75	1	73934.03	124151.82	9	73959.85	124298.08
3	73934.85	124151.82	1	73885.28	123936.3	10	73960.3	124297.51
4	73935.22	124152.01	2	73891.62	123934.9	11	73960.86	124296.84
5	73935.51	124152.3	3	73893.04	123941	12	73961.46	124296.16
6	73935.7	124152.67	4	73886.46	123942.3	13	73962.36	124295.22
7	73935.77	124153.09	1	73885.28	123936.3	14	73963.07	124294.54
8	73935.7	124153.5	1	73855.5	123808.83	15	73963.55	124294.1
9	73935.51	124153.87	2	73866.78	123807.38	16	73964.12	124293.6
10	73935.22	124154.16	3	73869.25	123817.93	17	73965.03	124292.86
11	73934.85	124154.35	4	73857.94	123820.16	18	73965.59	124292.43
12	73934.44	124154.42	1	73855.5	123808.83	19	73966.57	124291.73
13	73934.03	124154.35	1	73886.39	123805.11	20	73967.25	124291.28
14	73933.66	124154.16	2	73854.79	123738.12	21	73985.48	124279.53
15	73933.37	124153.87	3	73815.34	123771.69	22	73986.27	124279.04
16	73933.18	124153.5	4	73838.68	123821.18	23	73986.81	124278.73
17	73933.12	124153.09	5	73864.73	123944.02	24	73958.93	124147.84
18	73933.18	124152.67	6	73910.01	124158.22	25	73913.64	123933.65
19	73933.37	124152.3	7	73939.56	124296.93	1	73886.39	123805.11

Сведения о характерных точках границы части (частей) земельного участка  
Учетный номер части: 78:42:0018325:1082/9

1	73934.03	124151.82	20	73933.66	124152.01	8	73959.43	124298.64
2	73934.44	124151.75	1	73934.03	124151.82	9	73959.85	124298.08
3	73934.85	124151.82	1	73885.28	123936.3	10	73960.3	124297.51
4	73935.22	124152.01	2	73891.62	123934.9	11	73960.86	124296.84
5	73935.51	124152.3	3	73893.04	123941	12	73961.46	124296.16
6	73935.7	124152.67	4	73886.46	123942.3	13	73962.36	124295.22
7	73935.77	124153.09	1	73885.28	123936.3	14	73963.07	124294.54
8	73935.7	124153.5	1	73855.5	123808.83	15	73963.55	124294.1
9	73935.51	124153.87	2	73866.78	123807.38	16	73964.12	124293.6
10	73935.22	124154.16	3	73869.25	123817.93	17	73965.03	124292.86
11	73934.85	124154.35	4	73857.94	123820.16	18	73965.59	124292.43
12	73934.44	124154.42	1	73855.5	123808.83	19	73966.57	124291.73
13	73934.03	124154.35	1	73886.39	123805.11	20	73967.25	124291.28
14	73933.66	124154.16	2	73854.79	123738.12	21	73985.48	124279.53
15	73933.37	124153.87	3	73815.34	123771.69	22	73986.27	124279.04
16	73933.18	124153.5	4	73838.68	123821.18	23	73986.81	124278.73
17	73933.12	124153.09	5	73864.73	123944.02	24	73958.93	124147.84
18	73933.18	124152.67	6	73910.01	124158.22	25	73913.64	123933.65
19	73933.37	124152.3	7	73939.56	124296.93	1	73886.39	123805.11

Сведения о характерных точках границы части (частей) земельного участка  
Учетный номер части: 78:42:0018325:1082/10

1	73833.51	124199.26	4	73886.46	123942.3	7	73858.38	124284.44
2	73841.98	124198.98	1	73885.28	123936.3	8	73859.13	124283.98
3	73841.81	124206.48	1	73984.42	123797.87	9	73860.08	124283.44
4	73834.49	124206.84	2	73991.6	123802.89	10	73861.05	124282.94
1	73833.51	124199.26	3	73986.35	123808.52	11	73862.04	124282.47
1	73829.92	123969.04	4	73980.01	123803.4	12	73863.05	124282.03
2	73836.89	123971.95	1	73984.42	123797.87	13	73864.07	124281.64
3	73835.09	123980.51	1	74042.47	123716	14	73865.02	124281.31
4	73826.33	123977.47	2	73967.57	123785.63	15	73863.02	124202.19
1	73829.92	123969.04	3	73806.73	123965.29	16	73857.24	123983.84
1	73885.28	123936.3	4	73813.04	124203.49	17	74003.29	123820.68
2	73891.62	123934.9	5	73815.14	124286.19	18	74061.27	123766.78
3	73893.04	123941	6	73850.74	124289.26	1	74042.47	123716

Сведения о характерных точках границы части (частей) земельного участка  
Учетный номер части: 78:42:0018325:1082/11

1	73909.4	124206.06	4	73869.63	124206.76	7	73824.23	124220.82
2	73901.16	124205.4	5	73853.69	124210.1	8	73810.29	124229.69
3	73877.75	124206.07	6	73839.44	124214.38	9	73799.48	124238.08

10	73793.41	124243.68	60	73959.85	124298.08	110	74008.78	124275.59
11	73782.75	124256.29	61	73960.3	124297.51	111	74009.31	124275.72
12	73773.02	124272.06	62	73960.86	124296.84	112	74009.84	124275.87
13	73768.42	124282.16	63	73961.46	124296.16	113	74010.35	124276.01
14	73850.74	124289.26	64	73962.36	124295.22	114	74010.89	124276.18
15	73858.38	124284.44	65	73963.07	124294.54	115	74011.44	124276.36
16	73859.13	124283.98	66	73963.55	124294.1	116	74011.93	124276.54
17	73860.08	124283.44	67	73964.12	124293.6	117	74012.48	124276.74
18	73861.05	124282.94	68	73965.03	124292.86	118	74012.95	124276.93
19	73862.04	124282.47	69	73965.59	124292.43	119	74013.45	124277.13
20	73863.05	124282.03	70	73966.57	124291.73	120	74013.96	124277.36
21	73864.07	124281.64	71	73967.25	124291.28	121	74014.46	124277.58
22	73865.1	124281.28	72	73985.48	124279.53	122	74014.95	124277.82
23	73865.77	124281.07	73	73986.27	124279.04	123	74015.43	124278.06
24	73866.6	124280.84	74	73987.22	124278.49	124	74015.93	124278.32
25	73867.66	124280.57	75	73988.21	124277.97	125	74016.4	124278.58
26	73868.73	124280.34	76	73989.17	124277.5	126	74016.88	124278.86
27	73869.81	124280.16	77	73990.18	124277.06	127	74017.36	124279.14
28	73870.89	124280.01	78	73991.19	124276.66	128	74017.82	124279.43
29	73894.69	124277.21	79	73992.23	124276.29	129	74018.3	124279.74
30	73895.55	124277.12	80	73992.91	124276.07	130	74018.73	124280.03
31	73896.64	124277.05	81	73993.27	124275.97	131	74019.23	124280.38
32	73897.74	124277.01	82	73993.77	124275.82	132	74019.62	124280.67
33	73898.84	124277.02	83	73994.33	124275.68	133	74020.06	124281
34	73899.94	124277.06	84	73994.87	124275.54	134	74020.49	124281.34
35	73901.04	124277.15	85	73995.39	124275.43	135	74032.16	124290.69
36	73902.13	124277.27	86	73995.94	124275.31	136	74032.43	124290.91
37	73902.98	124277.39	87	73996.47	124275.21	137	74033.24	124291.6
38	73904.06	124277.59	88	73997.05	124275.11	138	74034.03	124292.32
39	73905.14	124277.82	89	73997.55	124275.04	139	74034.66	124292.93
40	73906.2	124278.1	90	73998.14	124274.96	140	74035.39	124293.71
41	73907.26	124278.41	91	73998.64	124274.91	141	74036.1	124294.5
42	73908.3	124278.76	92	73999.25	124274.85	142	74036.77	124295.33
43	73909.33	124279.14	93	73999.73	124274.82	143	74074.57	124262.37
44	73910.34	124279.57	94	74000.28	124274.78	144	74082.71	124240.03
45	73911.34	124280.03	95	74000.82	124274.76	145	74074.2	124232.97
46	73919.14	124283.83	96	74001.37	124274.75	146	74054.03	124220
47	73919.63	124284.08	97	74001.92	124274.75	147	74038.76	124213.7
48	73920.6	124284.6	98	74002.28	124274.75	148	74022.67	124210
49	73921.56	124285.15	99	74002.93	124274.77	149	74002.85	124207.65
50	73922.49	124285.75	100	74003.37	124274.79	150	73986.34	124208.32
51	73923.4	124286.37	101	74003.96	124274.83	151	73970.18	124211.69
52	73923.66	124286.56	102	74004.46	124274.87	152	73955.62	124216.2
53	73924.54	124287.22	103	74005.05	124274.93	153	73946.74	124217.61
54	73925.39	124287.92	104	74005.55	124274.99	154	73925.57	124209.41
55	73926.22	124288.65	105	74006.12	124275.07	1	73909.4	124206.06
56	73927.03	124289.4	106	74006.64	124275.15	1	73727.86	124278.31
57	73927.8	124290.19	107	74007.16	124275.24	2	73723.37	124278.28
58	73933.69	124296.42	108	74007.71	124275.35	3	73732.24	124279.04
59	73959.43	124298.64	109	74008.19	124275.45	1	73727.86	124278.31

## Сведения о характерных точках границы части (частей) земельного участка

Учетный номер части: 78:42:0018325:1082/12

1	73897.25	124255.32	35	73908.3	124278.76	69	73989.17	124277.5
2	73879.93	124256.03	36	73909.33	124279.14	70	73990.18	124277.06
3	73856.53	124261.41	37	73910.34	124279.57	71	73991.19	124276.66
4	73845.74	124266.05	38	73911.34	124280.03	72	73992.23	124276.29
5	73833.97	124274.49	39	73919.14	124283.83	73	73992.91	124276.07
6	73822.92	124286.86	40	73919.63	124284.08	74	73993.27	124275.97
7	73850.74	124289.26	41	73920.6	124284.6	75	73993.77	124275.82
8	73858.38	124284.44	42	73921.56	124285.15	76	73994.33	124275.68
9	73859.13	124283.98	43	73922.49	124285.75	77	73994.87	124275.54
10	73860.08	124283.44	44	73923.4	124286.37	78	73995.39	124275.43
11	73861.05	124282.94	45	73923.66	124286.56	79	73995.94	124275.31
12	73862.04	124282.47	46	73924.54	124287.22	80	73996.47	124275.21
13	73863.05	124282.03	47	73925.39	124287.92	81	73997.05	124275.11
14	73864.07	124281.64	48	73926.22	124288.65	82	73997.55	124275.04
15	73865.1	124281.28	49	73927.03	124289.4	83	73998.14	124274.96
16	73865.77	124281.07	50	73927.8	124290.19	84	73998.64	124274.91
17	73866.6	124280.84	51	73933.69	124296.42	85	73999.25	124274.85
18	73867.66	124280.57	52	73959.43	124298.64	86	73999.73	124274.82
19	73868.73	124280.34	53	73959.85	124298.08	87	74000.28	124274.78
20	73869.81	124280.16	54	73960.3	124297.51	88	74000.82	124274.76
21	73870.89	124280.01	55	73960.86	124296.84	89	74001.37	124274.75
22	73894.69	124277.21	56	73961.46	124296.16	90	74001.92	124274.75
23	73895.55	124277.12	57	73962.36	124295.22	91	74002.28	124274.75
24	73896.64	124277.05	58	73963.07	124294.54	92	74002.93	124274.77
25	73897.74	124277.01	59	73963.55	124294.1	93	74003.37	124274.79
26	73898.84	124277.02	60	73964.12	124293.6	94	74003.96	124274.83
27	73899.94	124277.06	61	73965.03	124292.86	95	74004.46	124274.87
28	73901.04	124277.15	62	73965.59	124292.43	96	74005.05	124274.93
29	73902.13	124277.27	63	73966.57	124291.73	97	74005.55	124274.99
30	73902.98	124277.39	64	73967.25	124291.28	98	74006.12	124275.07
31	73904.06	124277.59	65	73985.48	124279.53	99	74006.64	124275.15
32	73905.14	124277.82	66	73986.27	124279.04	100	74007.16	124275.24
33	73906.2	124278.1	67	73987.22	124278.49	101	74007.71	124275.35
34	73907.26	124278.41	68	73988.21	124277.97	102	74008.19	124275.45

103	74008.78	124275.59	118	74016.4	124278.58	133	74035.39	124293.71
104	74009.31	124275.72	119	74016.88	124278.86	134	74036.1	124294.5
105	74009.84	124275.87	120	74017.36	124279.14	135	74036.77	124295.33
106	74010.35	124276.01	121	74017.82	124279.43	136	74052.76	124281.38
107	74010.89	124276.18	122	74018.3	124279.74	137	74045.56	124273.96
108	74011.44	124276.36	123	74018.73	124280.03	138	74033.37	124265.67
109	74011.93	124276.54	124	74019.23	124280.38	139	74015.52	124259.48
110	74012.48	124276.74	125	74019.62	124280.67	140	73998.61	124257.56
111	74012.95	124276.93	126	74020.06	124281	141	73984.39	124259.62
112	74013.45	124277.13	127	74020.49	124281.34	142	73964.81	124266.87
113	74013.96	124277.36	128	74032.16	124290.69	143	73948.98	124279.65
114	74014.46	124277.58	129	74032.43	124290.91	144	73943.18	124273.53
115	74014.95	124277.82	130	74033.24	124291.6	145	73927.5	124263.76
116	74015.43	124278.06	131	74034.03	124292.32	146	73916.49	124259.17
117	74015.93	124278.32	132	74034.66	124292.93	1	73897.25	124255.32

Сведения о характерных точках границы части (частей) земельного участка  
Учетный номер части: 78:42:0018325:1082/13

1	74057.66	123757.04	11	73813.94	124203.45	1	73829.92	123969.04
2	73974.18	123834.76	12	73807.04	123965.88	2	73826.33	123977.47
3	73885.94	123936.15	13	73945.39	123806.92	3	73835.09	123980.51
4	73885.28	123936.3	14	74042.62	123716.4	4	73836.89	123971.95
5	73885.38	123936.8	1	74057.66	123757.04	1	73829.92	123969.04
6	73847.48	123980.35	1	73986.35	123808.52	1	73833.51	124199.26
7	73853.92	124202.38	2	73991.6	123802.89	2	73834.49	124206.84
8	73855.99	124285.95	3	73984.42	123797.87	3	73841.81	124206.48
9	73850.74	124289.26	4	73980.01	123803.4	4	73841.98	124198.98
10	73815.99	124286.26	1	73986.35	123808.52	1	73833.51	124199.26

Сведения о характерных точках границы части (частей) земельного участка  
Учетный номер части: 78:42:0018325:1082/14

1	73732.24	124279.04	50	74000.82	124274.76	103	73908.3	124278.76
2	73723.37	124278.28	51	74000.28	124274.78	104	73907.26	124278.41
3	73727.86	124278.31	52	73999.73	124274.82	105	73906.2	124278.1
1	73732.24	124279.04	53	73999.25	124274.85	106	73905.14	124277.82
1	74082.71	124240.03	54	73998.64	124274.91	107	73904.06	124277.59
2	74074.57	124262.37	55	73998.14	124274.96	108	73902.98	124277.39
3	74036.77	124295.33	56	73997.55	124275.04	109	73902.13	124277.27
4	74036.1	124294.5	57	73997.05	124275.11	110	73901.04	124277.15
5	74035.39	124293.71	58	73996.47	124275.21	111	73899.94	124277.06
6	74034.66	124292.93	59	73995.94	124275.31	112	73898.84	124277.02
7	74034.03	124292.32	60	73995.39	124275.43	113	73897.74	124277.01
8	74033.24	124291.6	61	73994.87	124275.54	114	73896.64	124277.05
9	74032.43	124290.91	62	73994.33	124275.68	115	73895.55	124277.12
10	74032.16	124290.69	63	73993.77	124275.82	116	73894.69	124277.21
11	74020.49	124281.34	64	73993.27	124275.97	117	73870.89	124280.01
12	74020.06	124281	65	73992.91	124276.07	118	73869.81	124280.16
13	74019.62	124280.67	66	73992.23	124276.29	119	73868.73	124280.34
14	74019.23	124280.38	67	73991.19	124276.66	120	73867.66	124280.57
15	74018.73	124280.03	68	73990.18	124277.06	121	73866.6	124280.84
16	74018.3	124279.74	69	73989.17	124277.5	122	73865.77	124281.07
17	74017.82	124279.43	70	73988.21	124277.97	123	73865.1	124281.28
18	74017.36	124279.14	71	73987.22	124278.49	124	73864.07	124281.64
19	74016.88	124278.86	72	73986.27	124279.04	125	73863.05	124282.03
20	74016.4	124278.58	73	73985.48	124279.53	126	73862.04	124282.47
21	74015.93	124278.32	74	73987.25	124291.28	127	73861.05	124282.94
22	74015.43	124278.06	75	73986.57	124291.73	128	73860.08	124283.44
23	74014.95	124277.82	76	73986.59	124292.43	129	73859.13	124283.98
24	74014.46	124277.58	77	73986.03	124292.86	130	73858.38	124284.44
25	74013.96	124277.36	78	73984.12	124293.6	131	73850.74	124289.26
26	74013.45	124277.13	79	73983.55	124294.1	132	73768.42	124282.16
27	74012.95	124276.93	80	73983.07	124294.54	133	73773.02	124272.06
28	74012.48	124276.74	81	73982.36	124295.22	134	73782.75	124256.29
29	74011.93	124276.54	82	73981.46	124296.16	135	73793.41	124243.68
30	74011.44	124276.36	83	73980.86	124296.84	136	73799.48	124238.08
31	74010.89	124276.18	84	73980.3	124297.51	137	73810.29	124229.69
32	74010.35	124276.01	85	73959.85	124298.08	138	73824.23	124220.82
33	74009.84	124275.87	86	73959.43	124298.64	139	73839.44	124214.38
34	74009.31	124275.72	87	73933.69	124296.42	140	73853.69	124210.1
35	74008.78	124275.59	88	73927.8	124290.19	141	73869.63	124206.76
36	74008.19	124275.45	89	73927.03	124289.4	142	73877.75	124206.07
37	74007.71	124275.35	90	73926.22	124288.65	143	73901.16	124205.4
38	74007.16	124275.24	91	73925.39	124287.92	144	73909.4	124206.06
39	74006.64	124275.15	92	73924.54	124287.22	145	73925.57	124209.41
40	74006.12	124275.07	93	73923.66	124286.56	146	73946.74	124217.61
41	74005.55	124274.99	94	73923.4	124286.37	147	73955.62	124216.2
42	74005.05	124274.93	95	73922.49	124285.75	148	73970.18	124211.69
43	74004.46	124274.87	96	73921.56	124285.15	149	73986.34	124208.32
44	74003.96	124274.83	97	73920.6	124284.6	150	74002.85	124207.65
45	74003.37	124274.79	98	73919.63	124284.08	151	74022.67	124210
46	74002.93	124274.77	99	73919.14	124283.83	152	74038.76	124213.7
47	74002.28	124274.75	100	73911.34	124280.03	153	74054.03	124220
48	74001.92	124274.75	101	73910.34	124279.57	154	74074.2	124232.97
49	74001.37	124274.75	102	73909.33	124279.14	1	74082.71	124240.03

Сведения о характерных точках границы части (частей) земельного участка  
Учетный номер части: 78:42:0018325:1082/15

1	74052.76	124281.38	50	74000.28	124274.78	99	73911.34	124280.03
2	74036.77	124295.33	51	73999.73	124274.82	100	73910.34	124279.57
3	74036.1	124294.5	52	73999.25	124274.85	101	73909.33	124279.14
4	74035.39	124293.71	53	73998.64	124274.91	102	73908.3	124278.76
5	74034.66	124292.93	54	73998.14	124274.96	103	73907.26	124278.41
6	74034.03	124292.32	55	73997.55	124275.04	104	73906.2	124278.1
7	74033.24	124291.6	56	73997.05	124275.11	105	73905.14	124277.82
8	74032.43	124290.91	57	73996.47	124275.21	106	73904.06	124277.59
9	74032.16	124290.69	58	73995.94	124275.31	107	73902.98	124277.39
10	74020.49	124281.34	59	73995.39	124275.43	108	73902.13	124277.27
11	74020.06	124281	60	73994.87	124275.54	109	73901.04	124277.15
12	74019.62	124280.67	61	73994.33	124275.68	110	73899.94	124277.06
13	74019.23	124280.38	62	73993.77	124275.82	111	73898.84	124277.02
14	74018.73	124280.03	63	73993.27	124275.97	112	73897.74	124277.01
15	74018.3	124279.74	64	73992.91	124276.07	113	73896.64	124277.05
16	74017.82	124279.43	65	73992.23	124276.29	114	73895.55	124277.12
17	74017.36	124279.14	66	73991.19	124276.66	115	73894.69	124277.21
18	74016.88	124278.86	67	73990.18	124277.06	116	73870.89	124280.01
19	74016.4	124278.58	68	73989.17	124277.5	117	73869.81	124280.16
20	74015.93	124278.32	69	73988.21	124277.97	118	73868.73	124280.34
21	74015.43	124278.06	70	73987.22	124278.49	119	73867.66	124280.57
22	74014.95	124277.82	71	73986.27	124279.04	120	73866.6	124280.84
23	74014.46	124277.58	72	73985.48	124279.53	121	73865.77	124281.07
24	74013.96	124277.36	73	73967.25	124291.28	122	73865.1	124281.28
25	74013.45	124277.13	74	73966.57	124291.73	123	73864.07	124281.64
26	74012.95	124276.93	75	73965.59	124292.43	124	73863.05	124282.03
27	74012.48	124276.74	76	73965.03	124292.86	125	73862.04	124282.47
28	74011.93	124276.54	77	73964.12	124293.6	126	73861.05	124282.94
29	74011.44	124276.36	78	73963.55	124294.1	127	73860.08	124283.44
30	74010.89	124276.18	79	73963.07	124294.54	128	73859.13	124283.98
31	74010.35	124276.01	80	73962.36	124295.22	129	73858.38	124284.44
32	74009.84	124275.87	81	73961.46	124296.16	130	73850.74	124289.26
33	74009.31	124275.72	82	73960.86	124296.84	131	73822.92	124286.86
34	74008.78	124275.59	83	73960.3	124297.51	132	73833.97	124274.49
35	74008.19	124275.45	84	73959.85	124298.08	133	73845.74	124266.05
36	74007.71	124275.35	85	73959.43	124298.64	134	73856.53	124261.41
37	74007.16	124275.24	86	73933.69	124296.42	135	73879.93	124256.03
38	74006.64	124275.15	87	73927.8	124290.19	136	73897.25	124255.32
39	74006.12	124275.07	88	73927.03	124289.4	137	73916.49	124259.17
40	74005.55	124274.99	89	73926.22	124288.65	138	73927.5	124263.76
41	74005.05	124274.93	90	73925.39	124287.92	139	73943.18	124273.53
42	74004.46	124274.87	91	73924.54	124287.22	140	73948.98	124279.65
43	74003.96	124274.83	92	73923.66	124286.56	141	73964.81	124266.87
44	74003.37	124274.79	93	73923.4	124286.37	142	73984.39	124259.62
45	74002.93	124274.77	94	73922.49	124285.75	143	73998.61	124257.56
46	74002.28	124274.75	95	73921.56	124285.15	144	74015.52	124259.48
47	74001.92	124274.75	96	73920.6	124284.6	145	74033.37	124265.67
48	74001.37	124274.75	97	73919.63	124284.08	146	74045.56	124273.96
49	74000.82	124274.76	98	73919.14	124283.83	1	74052.76	124281.38

Сведения о характерных точках границы части (частей) земельного участка  
Учетный номер части: 78:42:0018325:1082/16

1	73854.79	123738.12	20	73959.43	124298.64	3	73935.22	124152.01
2	73886.39	123805.11	21	73939.56	124296.93	4	73934.85	124151.82
3	73913.64	123933.65	22	73910.01	124158.22	5	73934.44	124151.75
4	73958.93	124147.84	23	73864.73	123944.02	6	73934.03	124151.82
5	73986.81	124278.73	24	73838.68	123821.18	7	73933.66	124152.01
6	73986.27	124279.04	25	73815.34	123771.69	8	73933.37	124152.3
7	73985.48	124279.53	1	73854.79	123738.12	9	73933.18	124152.67
8	73967.25	124291.28	1	73866.78	123807.38	10	73933.12	124153.09
9	73966.57	124291.73	2	73855.5	123808.83	11	73933.18	124153.5
10	73965.59	124292.43	3	73857.94	123820.16	12	73933.37	124153.87
11	73965.03	124292.86	4	73869.25	123817.93	13	73933.66	124154.16
12	73964.12	124293.6	1	73866.78	123807.38	14	73934.03	124154.35
13	73963.55	124294.1	1	73885.28	123936.3	15	73934.44	124154.42
14	73963.07	124294.54	2	73886.46	123942.3	16	73934.85	124154.35
15	73962.36	124295.22	3	73893.04	123941	17	73935.22	124154.16
16	73961.46	124296.16	4	73891.62	123934.9	18	73935.51	124153.87
17	73960.86	124296.84	1	73885.28	123936.3	19	73935.7	124153.5
18	73960.3	124297.51	1	73935.7	124152.67	20	73935.77	124153.09
19	73959.85	124298.08	2	73935.51	124152.3	1	73935.7	124152.67

Сведения о характерных точках границы части (частей) земельного участка  
Учетный номер части: 78:42:0018325:1082/17

1	73986.81	124278.73	7	73965.03	124292.86	13	73960.86	124296.84
2	73986.27	124279.04	8	73964.12	124293.6	14	73960.3	124297.51
3	73985.48	124279.53	9	73963.55	124294.1	15	73959.85	124298.08
4	73967.25	124291.28	10	73963.07	124294.54	16	73959.43	124298.64
5	73966.57	124291.73	11	73962.36	124295.22	17	73939.56	124296.93
6	73965.59	124292.43	12	73961.46	124296.16	18	73910.01	124158.22

19	73864.73	123944.02	1	73935.77	124153.09	14	73933.66	124154.16
20	73838.68	123821.18	2	73935.7	124152.67	15	73934.03	124154.35
21	73815.34	123771.69	3	73935.51	124152.3	16	73934.44	124154.42
22	73854.79	123738.12	4	73935.22	124152.01	17	73934.85	124154.35
23	73886.39	123805.11	5	73934.85	124151.82	18	73935.22	124154.16
24	73913.64	123933.65	6	73934.44	124151.75	19	73935.51	124153.87
25	73958.93	124147.84	7	73934.03	124151.82	20	73935.7	124153.5
1	73986.81	124278.73	8	73933.66	124152.01	1	73935.77	124153.09
1	73891.62	123934.9	9	73933.37	124152.3	1	73869.25	123817.93
2	73885.28	123936.3	10	73933.18	124152.67	2	73866.78	123807.38
3	73886.46	123942.3	11	73933.12	124153.09	3	73855.5	123808.83
4	73893.04	123941	12	73933.18	124153.5	4	73857.94	123820.16
1	73891.62	123934.9	13	73933.37	124153.87	1	73869.25	123817.93

Сведения о характерных точках границы части (частей) земельного участка

Учетный номер части: 78:42:0018325:1082/18

1	74042.65	123716.48	15	73807.29	123973.68	3	73826.33	123977.47
2	74060.61	123765	16	73807.61	123969.44	4	73835.09	123980.51
3	73981.5	123841.59	17	73808.45	123966.36	5	73836.89	123971.95
4	73856.81	123983.86	18	73809.76	123963.45	1	73980.01	123803.4
5	73860.34	124202.35	19	73812.19	123959.96	2	73986.35	123808.52
6	73862.32	124282.35	20	73945.44	123806.92	3	73991.6	123802.89
7	73862.04	124282.47	21	74042.65	123716.48	4	73984.42	123797.87
8	73861.05	124282.94	1	73891.62	123934.9	5	73980.01	123803.4
9	73860.08	124283.44	2	73885.28	123936.3	1	73841.98	124198.98
10	73859.13	124283.98	3	73886.46	123942.3	2	73833.51	124199.26
11	73858.38	124284.44	4	73893.04	123941	3	73834.49	124206.84
12	73850.74	124289.26	5	73891.62	123934.9	4	73841.81	124206.48
13	73816.1	124286.27	1	73836.89	123971.95	5	73841.98	124198.98
14	73814.05	124203.47	2	73829.92	123969.04			

Сведения о характерных точках границы части (частей) земельного участка

Учетный номер части: 78:42:0018325:1082/19

1	73992.94	123678.78	4	74011.08	123698.68	7	73993.43	123724.77
2	74000.59	123686.57	5	74013.36	123701.91	8	73970.64	123697.23
3	74007.62	123694.27	6	74016.02	123706.08	1	73992.94	123678.78